



## **USB 3.0 4K DisplayPort Adapter**

---

Installation Guide  
Installationsanleitung  
Manuel Utilisateur  
Manuale

*English*  
*Deutsch*  
*Français*  
*Italiano*

---

**No. 43174**

**[www.LINDY.com](http://www.LINDY.com)**



## Introduction

*English*

Thank you for buying the LINDY USB 3.0 4K DisplayPort Adapter. This adapter allows you to connect any monitor with a DisplayPort connector to your PC or notebook. Thanks to SuperSpeed USB 3.0 and DisplayLink Technology, there is no need to add an additional graphics cards to your computer!

This additional monitor can be used as an additional standard Windows monitor in mirror mode or extended desktop mode. It also can be configured to be used as a primary monitor.

It can be used to output a high resolution standard Windows desktop as well as for video playback using Windows Media Player or appropriate software that supports Video playback on an extended desktop.

## Features

*English*

- USB connectivity between PC/notebook to additional display monitor via DisplayPort connector
- Supports mirror, extended and primary display modes
- SuperSpeed USB 3.0 delivers higher resolution and performance for video and 3D graphics
- Equipped with USB to DisplayPort audio device to transfer the audio from PC to a monitor
- Supports 4K resolutions up to 3840 x 2160@30Hz
- Display your PC contents (Internet, music, photo, and video as supported by your PC) to a monitor with DisplayPort
- Add up to six displays per PC (dependent upon PC specification)
- Power Mode: Bus powered
- Supported Operating System: Windows 7 / 8 / 8.1
- Operation Temperature: 10 ~ 40°C
- Storage Temperature: -20 ~ 70°C

**Supported Resolution Table**

640x480	720x480	768x576
800x600	832x642	800x480
848x480	1024x600	1024x768
1152x864	1152x870	1280x720
1280x768	1280x800	1280x960
1280x1024	1360x768	1366x768
1368x768	1400x1050	1440x900
1600x900	1600x1200	1680x1050
1920x1080	1920x1200	2048x1080
2048x1152	2048x1280	2048x1536
2560x1440	2560x1600	3840x2160

Interlaced modes and reduced blanking modes are not supported.

## Installation

*English*

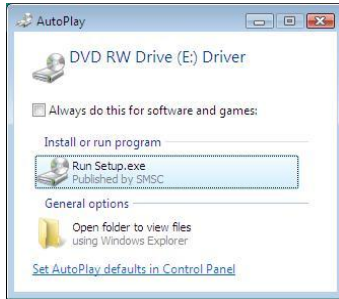
When you connect the USB 3.0 4K DisplayPort Adapter to your computer, Windows will automatically install the DisplayLink drivers via the internet. If you use Windows 7 and have no internet connection, then please install the driver from the included CD.

The performance of the software is dependent upon the processing power available as well as the operating use (video or desktop), more capable systems will provide better performance.

Windows users may find most up to date information, DisplayLink manuals and driver software from [www.displaylink.com](http://www.displaylink.com).

## Windows 7

1. Insert the provided CD into your disc drive.
2. Click **Run Setup.exe** to start the installation.



### NOTE:

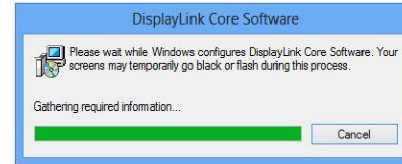
If the **AutoPlay** does not appear automatically, locate and double-click on the **Setup.exe** file in the driver folder to launch the setup.

Enter the administrator password and then click **Yes** to start the installation if a **User Account Control** dialog box appears.

3. Click **I Accept** for the next step.



4. Be patient with the installation procedure.

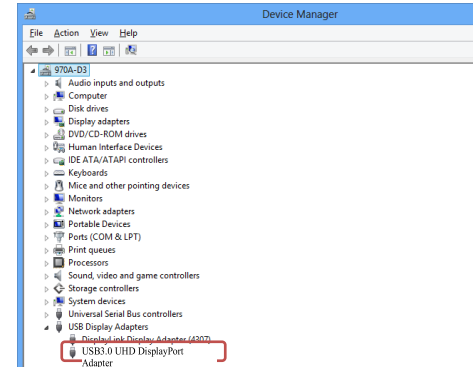


5. When the operating system detects the adapter, the reminder message will appear on the system tray.

### Verifying the installation:

To verify the driver of the adapter, follow the step below.

1. Following the path to open the device manager:  
Control Panel\ System and Security\ Systems\ Device manager
2. You will find **DisplayLink Adapter** device listed as below.



### NOTE:


If you cannot find the driver in the list, the driver may not be properly installed. Please delete the item, unplug the adapter and repeat the installation steps.

**NOTE:** The following screenshots in this section are using Windows 7 operating system. It may not match your operating system but the definitions of buttons, tabs and menus are the same.

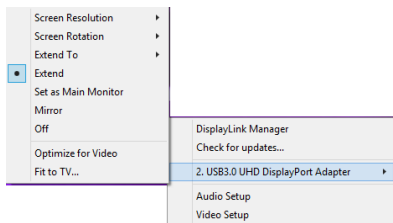
### Utility settings

The supplied utility allows configuring the display mode, screen rotation, screen resolution, and physical arrangement of your monitors.


1. Click utility icon  in **Windows System Tray**.

**NOTE:** If you cannot find the icon  in **Windows System Tray**, click arrow icon to bring up icon list to find it (arrow icon is in the table to the right and needs moving into this paragraph!)

2. Select a preferred option, and then click it using mouse.



### Description of the settings:

Options	Description
Screen Resolution	Click to select an available resolution. Note that this function is invalid in mirror mode, as the resolution is defined as the resolution of the primary monitor
Screen Rotation 	Rotate the screen according to the desired orientation
Extend	Extend the screen according to the desired orientation
Extend to	The cursor can extend to desired screen via left/right/above/below way moving
Set as Main Monitor	Set this screen to the main screen
Mirror	Duplicate the primary monitor to the monitor which connects with the adapter
Off	Turn off the monitor
Optimize for video	Optimize the video quality when playing back. Text may appear less clear when enabling
Fit to TV	Adjust the size of Windows Desktop on the TV

**NOTE:** This function works only when one add-on monitor is connected. Besides, this option will also only work in extended mode. The add-on monitor will change to the extended mode if selecting this option while in mirror mode.

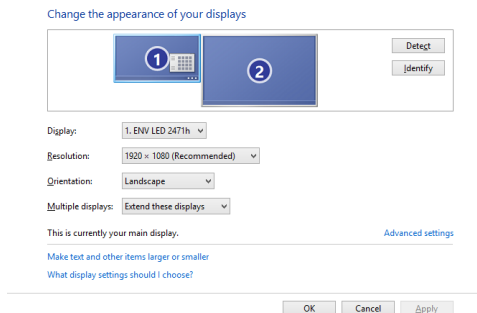
Extend Sub-menu	
Displaylink manager	Enable the Windows screen resolution page
Check for updates	Check the latest driver and download if available
Audio Setup	Enable the Windows audio configuration page. This function works only in specific models.
Video Setup	Enable the Windows screen resolution page.


### Multi-monitor configuration:

An extra DisplayPort monitor can be directly connected through the adapter.

Once the extra monitor is connected, it can be configured to use either “mirror mode”, “extended mode” or be the primary display.

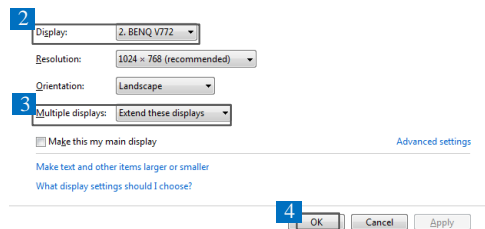
Position the mouse anywhere on the **Windows Desktop**, Right-click and select **Screen Resolution**.



Alternatively, click the utility icon  in the **Windows System Tray**, and then select **Video Setup**.

### Extended mode:

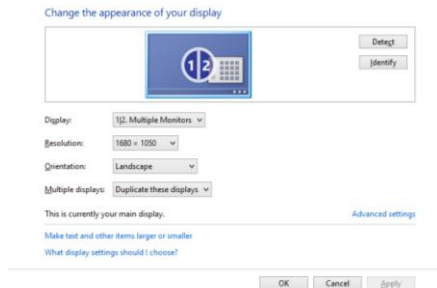
1. Refer to the **Multi-monitor configuration** section to bring up the configuration window.
2. In the **Display** drop-down menu, select the preferred monitor.
3. Select **Multiple Displays > Extend these displays**.
4. Click **OK** to confirm and exit.



5. Once the setting is completed, simply drag and drop the application icons or the opened windows to the add-on monitor. However, some applications may not support to display on the extended desktop.

### Mirror mode:

1. Refer to the **Multi-monitor configuration** section to bring up the configuration window.
2. In the **Display** drop-down menu, select the preferred monitor.
3. Select **Multiple Displays > Duplicate these displays**.



4. Click **OK** to confirm and exit.


### Set the primary monitor:

1. Refer to the **Multi-monitor configuration** section to bring up the configuration window.
2. In the **Display** drop-down menu, select the preferred monitor.
3. Check the box of **Make this my main display**.

Note: For some computers, you may need to disable the main display by unchecking the box of **Extend the desktop onto this monitor** or **Extend my Windows desktop onto this monitor**.

4. Click **OK** to confirm and exit.

### Windows shortcut:

Press Windows button  + **P** to bring up the menu as below, and then select a desired option.

This function is available for **Windows 7 / 8 / 8.1**.



### Uninstalling the driver:

1. Follow the instructions to find the driver path, and then right-click on **DisplayLink Graphics** to uninstall the driver.

### Windows 7

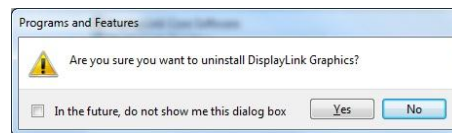
Control Panel > Programs > Programs and Features > Uninstall or change the program

### Windows 8/ 8.1

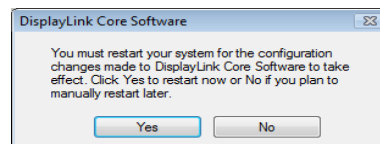
Settings > Control Panel > Programs > Uninstall a program



2. Click **Yes** to confirm the uninstallation.



3. Click **Yes** to restart your computer. You can also disconnect the video connection now.



## Einleitung

## Deutsch

Vielen Dank für den Kauf des LINDY USB 3.0 4K DisplayPort Adapters. Er erlaubt Ihnen den Anschluss eines Monitors mit DisplayPort an Ihren PC. Dank der hohen USB 3.0 Übertragungsrate und mit der DisplayLink Technologie macht er den Einbau einer zusätzlichen Grafikkarte überflüssig.

Dieser zusätzliche Monitor kann im Windows Modus Gespiegelter Desktop, Erweiterter Desktop und sogar Primärer Desktop konfiguriert werden. Er kann sowohl als hochauflösender Windows Desktop wie auch für Videowiedergabe mit dem Windows Media Player oder ähnlicher Software verwendet werden, die Videowiedergabe und Erweiterten Desktop unterstützt.

## Eigenschaften

## Deutsch

- USB-Verbindung zwischen PC/Notebook und zusätzlichem Monitor via DisplayPort
- Unterstützt höchste Auflösungen bis 3840x2160@30Hz (4K UHD)
- SuperSpeed USB 3.0 für höhere Auflösungen & bessere Performance
- Unterstützt Gespiegelten, Erweiterten und Primären Modus
- USB - DisplayPort Audiounterstützung für die Audioübertragung vom PC zum Monitor
- Gibt den Inhalt des PC-Bildschirms (Internet, Musik, Fotos und Video) auf einem Monitor wieder
- Bis zu 6 Adapter / Monitore können an einem Rechner angeschlossen werden (abhängig von der Spezifikation des PCs)
- USB Bus powered
- Unterstützte Betriebssysteme: Windows 7 / 8 / 8.1
- Betriebstemperatur: 10 ~ 40°C
- Lagertemperatur: -20 ~ 70°C

Unterstützte Auflösungen:

640x480	720x480	768x576
800x600	832x642	800x480
848x480	1024x600	1024x768
1152x864	1152x870	1280x720
1280x768	1280x800	1280x960
1280x1024	1360x768	1366x768
1368x768	1400x1050	1440x900
1600x900	1600x1200	1680x1050
1920x1080	1920x1200	2048x1080
2048x1152	2048x1280	2048x1536
2560x1440	2560x1600	3840x2160

Zeilensprungverfahren und Reduced Blanking (Verkürzen der Dunkelzeit) werden nicht unterstützt.

## Installation

## Deutsch

Wenn Sie den USB 3.0 4K DisplayPort Adapter an Ihren Computer anschliessen, wird Windows automatisch die neuesten DisplayLink Treiber über Ihre Internetanbindung installieren. Sollten Sie als Betriebssystem Windows 7 verwenden und keinen Internetzugang haben, installieren Sie bitte die Treiber von beiliegender CD.

Für flüssige Videowiedergabe von bewegten Bildern wird dem Rechner sehr viel Rechenleistung abverlangt; weniger leistungsfähige Prozessoren können nicht alle Bilder zeigen und zum Ruckeln der Videos führen.

Weitere Informationen und die aktuellsten DisplayLink Treiber finden Sie auf [www.displaylink.com](http://www.displaylink.com)

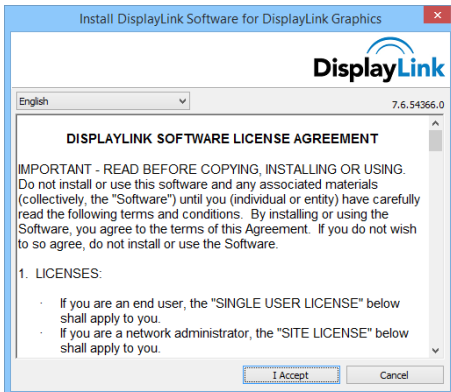
## Windows 7

1. Legen Sie die Treiber-CD in Ihr Laufwerk.
2. Starten Sie **Run Setup.exe**.

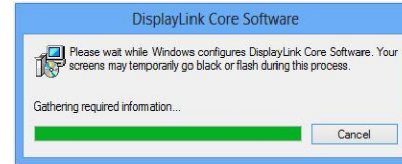


Wenn die automatische Wiedergabe nicht startet, klicken Sie auf die Datei **Setup.exe** file im Treiberordner. Geben Sie das Administratorpasswort ein und starten die Installation wenn eine Dialogbox "Benutzerkontensteuerung" erscheint.

3. Klicken Sie auf Akzeptieren zum Fortfahren.



4. Die Installation kann eine Weile dauern.

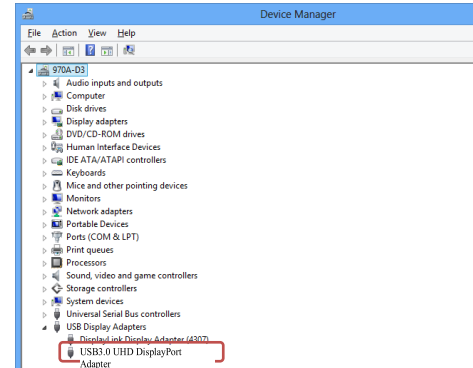


5. Wenn das Betriebssystem den Adapter erkennt, erscheint eine Erinnerung in der Systemleiste.

### Überprüfen der Installation:

Öffnen Sie den Gerätemanager wie folgt:  
Systemsteuerung\ System und Sicherheit\ Systeme\ Gerätemanager

Sie werden den **DisplayLink Adapter** in der Liste finden.



Wenn Sie den Treiber nicht in der Liste finden, wurde er vermutlich nicht korrekt installiert. Löschen Sie ggf. die Daten, entfernen den USB 3.0 4K DisplayPort Adapter und wiederholen das Installationsprocedere.



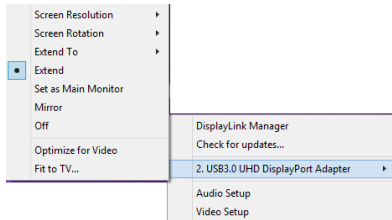
Die folgenden Screenshots stammen aus dem Windows 7 Betriebssystem. Sollten Sie ein anderes Betriebssystem verwenden, so sind dennoch die Definitionen der Tasten, Reiter und Menüs dieselben.

### Dienstprogrammeinstellungen:


Hier können Sie Anzeigemodus, Bildschirmrotation, Auflösung und räumliche Anordnung Ihres Monitors einstellen.

1. Klicken Sie auf dieses Icon  in der Windows Taskleiste. Wenn Sie das Icon nicht finden, klicken Sie zur Anzeige aller Icons auf den kleinen Pfeil rechts unten in der Taskleiste.

2. Wählen Sie die gewünschte Option aus.



### Einstellungsmöglichkeiten:

Optionen	Beschreibung
Bildschirmauflösung	Wählen Sie eine Auflösung aus. Im gespiegelten Modus wird die Auflösung über den primären Monitor definiert.
Bildschirmrotation	Drehen Sie die Bildschirmanzeige je nach gewünschter Ausrichtung.
Erweitern 	Erweitern Sie den Bildschirm je nach gewünschter Ausrichtung
Erweitern zu	Der Cursor kann den Bildschirm durch Bewegung nach links/rechts/oben/unten erweitern
Einstellen als Hauptmonitor	Stellen Sie diesen Monitor als Hauptbildschirm ein
Spiegelung	Duplizieren Sie den primären Monitor diesen
Aus	Ausschalten des Monitorsignals
Videoptimierung	Verbessern Sie die Videoqualität beim Abspielen. Bei dieser Einstellung kann aber der Text eventuell weniger deutlich erscheinen
Einstellung für den Fernseher	Passen Sie den Windows Desktop an den Fernseher an (funktioniert nur wenn ein zusätzlicher Monitor angeschlossen ist. Diese Funktion ist nur im erweiterten Modus verfügbar. Der zusätzliche Monitor wird in den

erweiterten Modus wechseln, wenn Sie diese Option im gespiegelten Modus wählen.

Untermenü	
DisplayLink Manager	Aktivieren der Windows Bildschirmauflösung
Suche nach Updates	Suche nach neuesten Treibern und Download
Audio Setup	Aktivieren der Windows Audioeinstellungen (nur bei einzelnen Modellen verfügbar)
Video Setup	Aktivieren der Bildschirmauflösung

### Konfiguration mehrerer Monitore:

Ein zusätzlicher DisplayPort Monitor kann durch den Adapter direkt angeschlossen werden. Der zusätzliche Monitor kann dann als gespiegelter, erweiterter oder primärer Monitor konfiguriert werden.

Positionieren Sie die Maus irgendwo auf dem Windows Desktop, klicken Sie mit der rechten Maustaste und wählen die Bildschirmauflösung aus.

Change the appearance of your displays

Display: 1. ENV LED 2471h

Resolution: 1920 x 1080 (Recommended)

Orientation: Landscape


Multiple displays: Extend these displays

This is currently your main display. [Advanced settings](#)

[Make text and other items larger or smaller](#)

[What display settings should I choose?](#)

OK Cancel Apply

Alternativ klicken Sie auf dieses Icon  in der Windows Taskleiste, dann wählen Sie "Video Setup" aus.

### Erweiterter Modus:

1. Öffnen Sie das Fenster zur Konfiguration mehrerer Monitore.
2. Wählen Sie im Auswahllisten "Display" den Monitor aus.
3. Wählen Sie unter "mehrere Displays" „Erweitern“.
4. Klicken Sie auf "ok".

Display: 2. BENQ V772

Resolution: 1024 x 768 (recommended)

Orientation: Landscape

Multiple displays: Extend these displays

☐ Make this my main display [Advanced settings](#)

[Make text and other items larger or smaller](#)

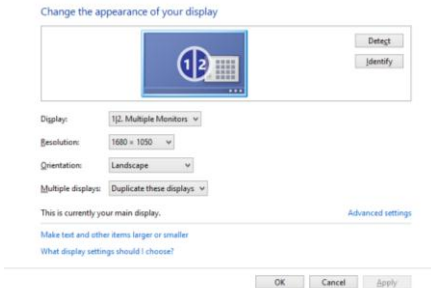
[What display settings should I choose?](#)

OK Cancel Apply

5. Nun können Sie einfach per "Drag and Drop" die Icons oder die geöffneten Fenster auf den zusätzlichen Monitor ziehen. Es gibt aber auch einige Anwendungen, die die Anzeige auf dem erweiterten Monitor nicht unterstützen.

### Gespiegelter Modus:

1. Öffnen Sie das Fenster zur Konfiguration mehrerer Monitore
2. Wählen Sie im Auswahllisten "Display" den Monitor aus.
3. Wählen Sie unter "mehrere Displays" „Duplizieren/Kopieren“.



4. Klicken Sie auf "ok".

### Einstellung "primärer Monitor":

1. Öffnen Sie das Fenster zur Konfiguration mehrerer Monitore
2. Wählen Sie im Auswahlménü "Display" den Monitor aus.
3. Wählen Sie das Kontrollkästchen "zum primären Monitor machen" aus. Bei einigen Computern kann es sein, dass Sie den Hauptbildschirm deaktivieren müssen indem Sie das Häkchen entfernen (neben „Erweitern des Desktop auf diesen Monitor“ oder „Erweitern meines Windows Desktop auf diesen Monitor“).
4. Klicken Sie auf "ok".

### Windows Verknüpfung:

Betätigen Sie die Windowstaste  + P um das Menü unten zu öffnen, dann wählen Sie die gewünschte Option aus.

Diese Funktion ist verfügbar für **Windows 7 / 8 / 8.1**.



### Deinstallation der Treiber:

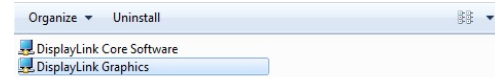
1. Folgen Sie den Anweisungen unten um den Pfad zum Treiber zu finden, dann klicken Sie mit der rechten Maustaste auf „DisplayLink Graphic“ zum Deinstallieren.

#### Windows 7

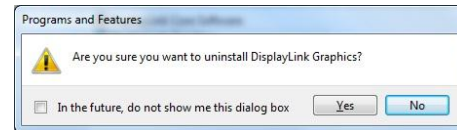
Systemsteuerung > Programme > Programme und Funktionen > Deinstallieren

#### Windows 8/ 8.1

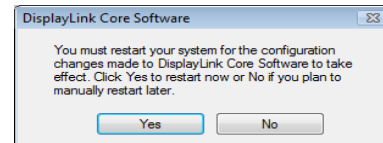
Einstellungen > Systemsteuerung > Programme > Deinstallieren



2. Klicken Sie auf "Ja" zum Bestätigen der Deinstallation.



3. Klicken Sie "ja" zum Neustart des Computers. Sie können nun auch das Videosignal trennen.



## Introduction

## Français

Merci d'avoir choisi l'Adaptateur USB 3.0 4K DisplayPort LINDY. Cet adaptateur vous permet de connecter tout écran disposant d'une connectique DisplayPort à votre PC ou notebook. Grâce à l'interface USB 3.0 SuperSpeed et à la technologie DisplayLink, il ne sera pas nécessaire d'ajouter une carte graphique supplémentaire à votre ordinateur !

Cet écran additionnel peut être utilisé en tant que moniteur standard sous Windows, en mode dupliqué ou bureau étendu. Il peut également être configuré pour être utilisé comme écran principal.

Il peut être utilisé pour afficher le contenu du bureau Windows standard en haute résolution ainsi que pour la lecture de vidéo en utilisant Windows Media Player ou un logiciel approprié qui prend en charge la lecture de vidéos sur un affichage en bureau étendu.

## Caractéristiques

## Français

- Connectivité USB entre PC/notebook vers un écran d'affichage additionnel via un connecteur DisplayPort
- Prise en charge des modes d'affichage dupliqué, étendu et principal
- USB 3.0 SuperSpeed délivrant performance et haute résolution pour vidéo et graphisme 3D
- Prise en charge USB vers audio DisplayPort pour le transfert de l'audio du PC vers l'écran
- Prise en charge des résolutions 4K jusqu'à 3840 x 2160@30Hz
- Affiche le contenu de votre PC (Internet, musique, photo, et vidéo pris en charge par votre PC) vers un écran DisplayPort
- Ajoutez jusqu'à six écrans par PC (dépendant des spécifications du PC)
- Alimenté par le bus USB
- Système d'exploitation pris en charge: Windows 7 / 8 / 8.1
- Températures de fonctionnement: 10 ~ 40°C
- Températures de stockage: -20 ~ 70°C

**Tableau des résolutions prises en charge**

640x480	720x480	768x576
800x600	832x642	800x480
848x480	1024x600	1024x768
1152x864	1152x870	1280x720
1280x768	1280x800	1280x960
1280x1024	1360x768	1366x768
1368x768	1400x1050	1440x900
1600x900	1600x1200	1680x1050
1920x1080	1920x1200	2048x1080
2048x1152	2048x1280	2048x1536
2560x1440	2560x1600	3840x2160

Les modes entrelacés et réduction de blanc ne sont pas pris en charge.

## Installation

## Français

Lors de la connexion de l'adaptateur USB 3.0 4K DisplayPort à votre ordinateur, Windows installera automatiquement les pilotes DisplayLink via internet. Si vous utilisez Windows 7 et n'avez pas de connexion internet, merci d'installer les pilotes du CD inclus dans la livraison.

Les performances du logiciel sont dépendant des capacités de calcul du processeur ainsi que de l'usage (lecture vidéo ou affichage bureau), des systèmes ayant plus de capacités fourniront de meilleures performances.

Pour plus d'informations et les derniers pilotes DisplayPort à jour: [www.displaylink.com](http://www.displaylink.com).

## Windows 7

1. Insérez le CD fourni dans le lecteur de disques de votre ordinateur.
2. Cliquez sur **Run Setup.exe** pour démarrer l'installation.

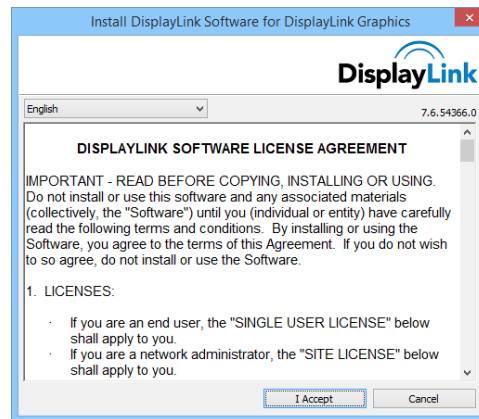


### NOTE:

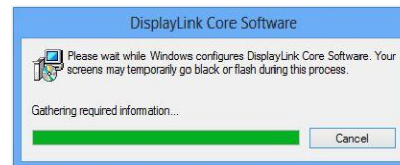
Si **AutoPlay** n'apparaît pas automatiquement, localisez et double-cliquez sur le fichier **Setup.exe** dans le répertoire du disque pour lancer l'installation.

Entrez le mot de passe administrateur et cliquez ensuite sur **Oui** pour démarrer l'installation si une boîte de dialogue **Contrôle Compte Utilisateur** apparaît.

3. Cliquez sur **J'Accepte** pour l'étape suivante.



4. Merci de patienter pendant la procédure d'installation.



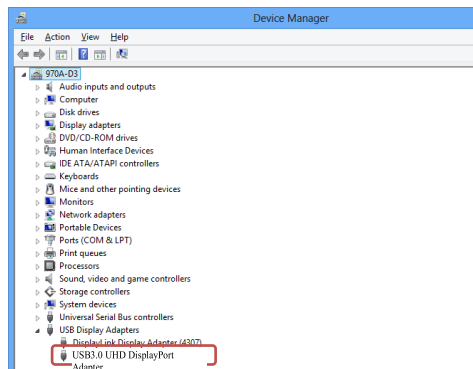
5. Lorsque le système d'exploitation détecte l'adaptateur, un message de rappel apparaîtra dans la barre d'état système.

## Vérification de l'installation:

Pour trouver le pilote de l'adaptateur, suivez le chemin ci-dessous pour ouvrir le gestionnaire de périphériques :

Panneau de contrôle \ Système et Sécurité \ Système\ Gestionnaire de périphériques

Vous trouverez **DisplayLink Adapter** listé comme ci-dessous.



## NOTE:

Si vous ne trouvez pas le pilote dans la liste, les pilotes pourraient ne pas être installés convenablement. Merci de désinstaller le logiciel et de déconnecter l'adaptateur, répétez ensuite la procédure d'installation.


## Configuration de l'affichage


Français

**NOTE:** Les captures d'écran suivant sont issues du système d'exploitation Windows 7. Ces visuels pourraient ne pas être les mêmes que ceux de votre système d'exploitation, mais les boutons, onglets et menus sont identiques.

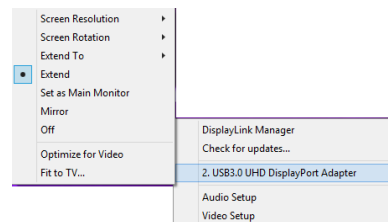
## Utilitaire de configuration

L'utilitaire fourni permet de configurer le mode d'affichage, la rotation de l'écran, la résolution de l'écran et l'agencement de vos moniteurs.

1. Cliquez sur l'icône de l'utilitaire  dans la **Barre d'état Windows**.

**NOTE:** si vous ne trouvez pas l'icône  dans la **Barre d'état Windows**, cliquez sur l'icône flèche pour ouvrir la liste d'icônes et trouver l'icône correspondante.

2. Sélectionnez l'option désirée et cliquez dessus à l'aide de la souris.



Description des paramètres:

Options	Description
Résolution de l'écran	Cliquez pour sélectionner une résolution disponible. Merci de noter que cette fonction n'est pas valide en mode dupliqué, la résolution étant définie par l'écran principal
Rotation de l'écran	Pivote l'écran en fonction de l'orientation souhaitée
Etendre	Etend l'affichage selon l'orientation souhaitée
Etendre vers	Le curseur peut étendre l'affichage à gauche/droite/en haut/en bas
Définir comme Moniteur Principal	Définir l'écran comme écran principal
Dupliquer	Duplique l'écran principal vers le moniteur connecté avec l'adaptateur
Eteindre	Eteint le moniteur
Optimise pour la vidéo	Optimise la qualité vidéo lors de la lecture. Le texte peut être moins net lorsque l'option est active
Ajuster au téléviseur	Ajuste le bureau Windows à l'écran TV

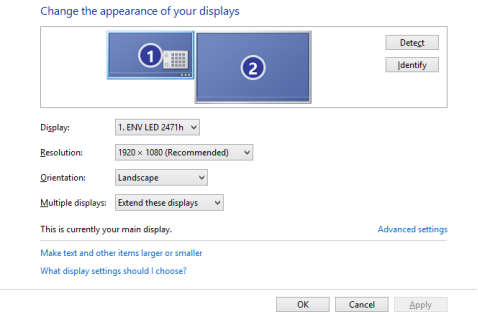
**NOTE:** cette fonction n'est active que lorsqu'un seul moniteur supplémentaire est ajouté. En outre, cette option ne fonctionnera qu'en mode étendu. Le moniteur additionnel basculera en mode étendu si cette option est sélectionnée lorsqu'il est en mode dupliqué.


Sous-Menu	
Displaylink Manager	Active la page de résolution d'écran Windows
Vérifier les mises à jour	Vérifie la disponibilité de nouveaux pilotes et téléchargement
Réglage du son	Ouvre la fenêtre de configuration son de Windows. Cette fonction ne fonctionne que sur certains modèles.
Configuration avancée	Ouvre la fenêtre de configuration des résolutions d'écran Windows.

Configuration Multi-écrans:

Un écran DisplayPort supplémentaire peut être relié directement via l'adaptateur.

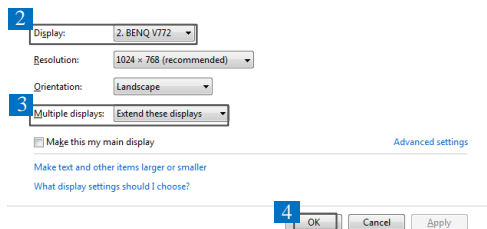
Une fois cet écran connecté, il pourra être configuré pour être utilisé soit en "mode dupliqué", "mode étendu " ou en tant qu'écran principal. Positionnez la souris n'importe où sur le **Bureau Windows**, cliquez à droite et sélectionnez **Résolution d'écran**.



Vous pouvez également, cliquer sur l'icône  dans la barre système Windows, et sélectionnez ensuite **Configuration avancée**.

### Mode étendu:

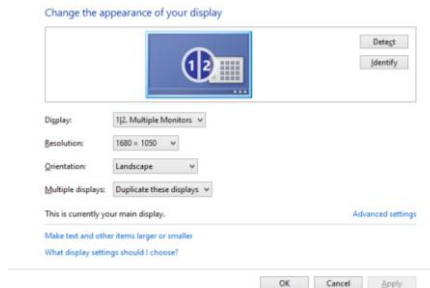
1. Reportez-vous à la section **Configuration Multi-écrans** pour atteindre la fenêtre de configuration.
2. Dans le menu déroulant **Affichage**, sélectionnez le moniteur voulu.
3. Sélectionnez **Affichages multiples > Etendre ces affichages**.
4. Cliquez sur **OK** pour confirmer et sortir.



5. Une fois la configuration terminée, glissez/déposez simplement les icônes de vos programmes ou la fenêtre active vers l'écran additionnel. Cependant, certains programmes peuvent ne pas prendre en charge l'affichage en mode bureau étendu.

### Mode dupliqué:

1. Reportez-vous à la section **Configuration Multi-écrans** pour atteindre la fenêtre de configuration.
2. Dans le menu déroulant **Affichage**, sélectionnez le moniteur voulu.
3. Sélectionnez **Affichages multiples > Dupliquer ces affichages**.



4. Cliquez sur **OK** pour confirmer et sortir.

### Régler l'écran principal:

1. Reportez-vous à la section **Configuration Multi-écrans** pour atteindre la fenêtre de configuration.
2. Dans le menu déroulant **Affichage**, sélectionnez le moniteur voulu.
3. Cochez la case **Faire de cet affichage votre affichage principal**.

Note: pour certains ordinateurs, vous devrez peut-être désactiver l'affichage principal en décochant la case **Etendre le bureau à cet affichage** ou **Etendre mon bureau Windows à cet affichage**.

4. Cliquez sur **OK** pour confirmer et sortir.

### Raccourci Windows:

Appuyez sur les touches Windows + P pour atteindre le menu ci-dessous, et sélectionnez ensuite l'option désirée.

Cette fonction est disponible sous **Windows 7 / 8 / 8.1**.





## Désinstallation du pilote:

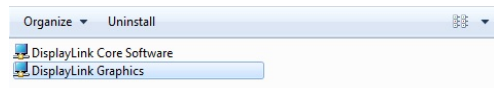
1. Suivez les instructions pour trouver le chemin du pilote, puis faites un clic-droit sur **DisplayLink Graphics** pour désinstaller le pilote.

### Windows 7

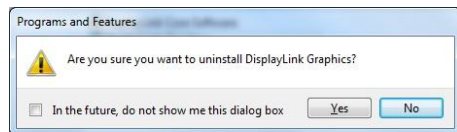
Panneau de configuration > Programmes > Programmes et fonctionnalités > Désinstaller ou modifier un programme

### Windows 8/ 8.1

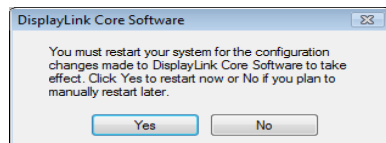
Paramètres > Panneau de configuration > Programmes > Désinstaller un programme



2. Cliquez sur **Oui** pour confirmer la désinstallation.



3. Cliquez sur **Oui** pour redémarrer votre ordinateur. Vous pouvez à présent déconnecter la connexion vidéo.



## Introduzione

## Italiano

Grazie per aver scelto l'adattatore LINDY USB 3.0 DisplayPort. Questo prodotto consente di collegare un monitor DisplayPort ad un PC o notebook. Grazie all'interfaccia USB 3.0 SuperSpeed ed alla tecnologia DisplayLink non è necessario utilizzare schede grafiche aggiuntive al computer.

Il monitor collegato può essere utilizzato come monitor addizionale standard di Windows in modalità mirror o estensione del desktop. Può anche essere impostato come monitor principale.

Supporta risoluzioni standard di Windows anche per riproduzioni Audio Video ad alte risoluzioni con Windows Media Player o altri software con le funzioni Video playback o estensione desktop.

## Caratteristiche

## Italiano

- Connessione via USB a PC/notebook di un monitor addizionale via DisplayPort
- Supporta le modalità mirror, extended e primary display
- SuperSpeed USB 3.0 offre prestazioni migliori per prestazioni e risoluzioni video/grafica 3D
- Dotato di un dispositivo che invia i segnali audio dal Pc al monitor
- Supporta risoluzioni 4K fino a 3840 x 2160@30Hz
- Visualizza il segnale del PC (Internet, musica, foto, video e quanto supportato dal PC) su un Monitor DisplayPort
- E' possibile collegare fino a sei monitor per PC (a seconda delle specifiche del computer)
- Alimentazione: Bus powered
- Sistemi operativi supportati: Windows 7 / 8 / 8.1
- Temperatura di funzionamento: 10 ~ 40°C
- Temperatura di stoccaggio: -20 ~ 70°C

## Tabella risoluzioni supportate

640x480	720x480	768x576
800x600	832x642	800x480
848x480	1024x600	1024x768
1152x864	1152x870	1280x720
1280x768	1280x800	1280x960
1280x1024	1360x768	1366x768
1368x768	1400x1050	1440x900
1600x900	1600x1200	1680x1050
1920x1080	1920x1200	2048x1080
2048x1152	2048x1280	2048x1536
2560x1440	2560x1600	3840x2160

Modalità interlacciate o con adattamento dell'immagine non supportate.

## Installazione

## Italiano

Quando viene collegato l'adattatore USB 3.0 4K DisplayPort al computer, Windows installerà automaticamente i driver tramite internet. Se si utilizza Windows 7 e non si ha a disposizione una connessione internet, è necessario installare il driver utilizzando il CD in dotazione.

Le prestazioni del software dipendono dalla potenza di elaborazione disponibile, i sistemi più potenti forniranno prestazioni migliori.

Utenti Windows possono trovare ulteriori informazioni, manuale DisplayLink e driver software sul sito [www.displaylink.com](http://www.displaylink.com)

### Windows 7

1. Inserire il CD fornito nella confezione.
2. Fare click su **Run Setup.exe** per avviare l'installazione.

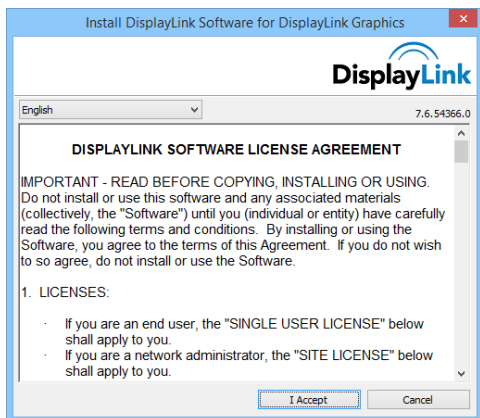


### NOTA:

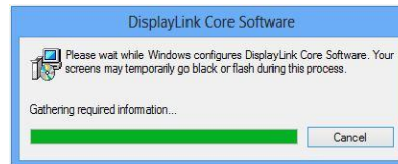
Se l' **AutoPlay** non compare automaticamente, fare doppio click sul file **Setup.exe** nella cartella dei driver.

Inserire la password dell'amministratore e fare click su **Yes** per avviare l'installazione se viene visualizzata la finestra di dialogo **User Account Control**.

3. Fare click su **Accetto** per procedere.



4. Attendere la conclusione della procedura di installazione.

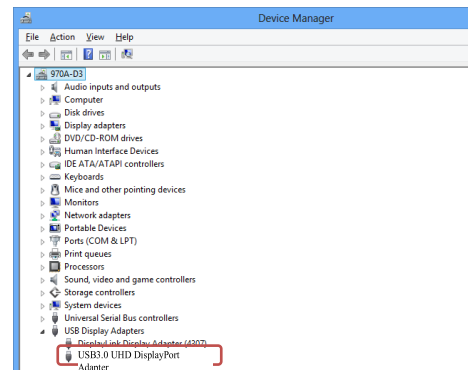


5. Quando il sistema operativo rileva l'adattatore, verrà visualizzato il messaggio di avviso sulla barra delle applicazioni.

### Verifica dell'installazione:

Per verificare il driver, seguire le istruzioni seguenti

1. Seguire il percorso per aprire la gestione delle periferiche Pannello di controllo \ Sistema e sicurezza \ Sistema \ Gestione dispositivi
2. Sarà visibile il dispositivo **DisplayLink Adapter** come indicato di seguito.



## NOTA:

Se il driver non è visibile nella lista, potrebbe esserci stato un errore nell'installazione. Si prega di eliminare l'elemento, scollegare l'adattatore e ripetere la procedura di installazione.

## Impostazioni

Italiano

**NOTA:** Le seguenti immagini fanno riferimento al sistema operativo Windows 7.

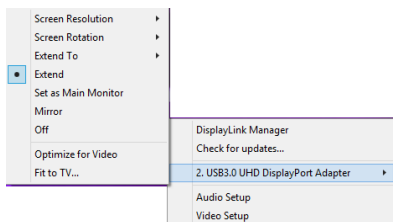
### Impostazioni Utility

L'utility in dotazione permette di configurare la modalità di visualizzazione, la rotazione, la risoluzione e la disposizione fisica del monitor.


1. Fare click sull'icona  della **Barra di sistema di Windows**.

**NOTA:** Se non si trova l'icona  della **Barra di sistema di Windows**., fare click sull'icona della freccia per visualizzarla.

2. Selezionare l'opzione preferita e fare click con il mouse.



### Descrizione delle impostazioni:

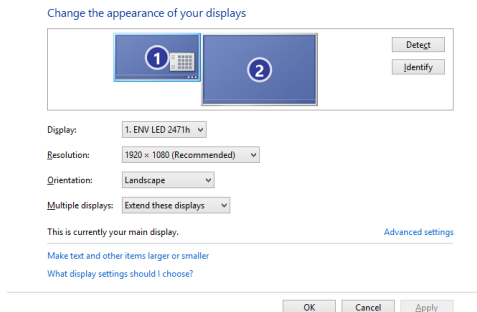
Opzioni	Descrizione
Risoluzione del monitor	Fare click per selezionare una risoluzione disponibili. Questa funzione non è valida in modalità mirror poiché viene impostata automaticamente dal monitor principale.
Rotazione del monitor	Permette di ruotare il monitor in base all'orientamento desiderato.
Estensione	Permette di estendere il monitor secondo il proprio desiderio
Estensione a 	Il cursore può estendersi sulla schermata desiderata tramite destra/sinistra/sopra/sotto.
Imposta come monitor principale	Imposta il monitor come principale
Mirror	Consente di duplicare sul monitor principale il contenuto del display collegato.
Off	Spegne il monitor
Ottimizzazione video	Ottimizza la qualità video durante la riproduzione.
Adatta alla TV	Regola le dimensioni del desktop di Windows sul televisore


**NOTA:** Questa funzione è disponibile solo quando viene collegato un monitor aggiuntivo. Questa opzione è attivabile solo in modalità estesa.

Estendere i sottomenu	
Gestione Displaylink	Abilita la pagina di risoluzione dello schermo di Windows
Controlla aggiornamenti	Controlla, aggiorna e scarica i driver più recenti.
Impostazioni Audio	Abilita la pagina di configurazione audio di Windows. Questa funzione è disponibile solo nei modelli specifici.
Impostazioni Video	Abilita la pagina di risoluzione del monitor di Windows

### Configurazione multi-monitor:

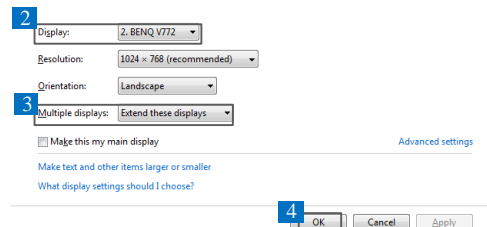
E' possibile collegare un monitor DisplayPort aggiuntivo tramite l'adattatore. Una volta collegato il monitor supplementare, può essere utilizzato in modalità mirror, estesa oppure impostato come principale. Posizionare il mouse in qualsiasi punto del **Desktop Windows**. Fare click con il tasto destro del mouse e selezionare **Risoluzione dello schermo**.



In alternativa fare click sull'icona  della **Barra di sistema di Windows**, e poi selezionare **Impostazioni video**.

### Modalità estesa:

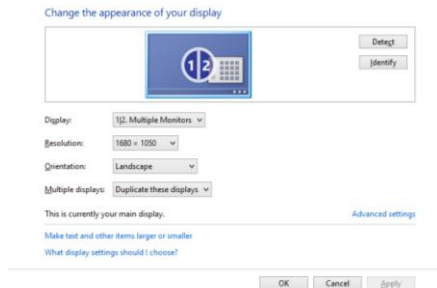
1. Fare riferimento alla sezione **Configurazione multi-monitor** per visualizzare la finestra di configurazione
2. Nel menu a discesa **Display**, selezionare lo schermo preferito.
3. Selezionare **Più schermi > Estendi questi schermi**.
4. Fare **OK** per confermare ed uscire.



Una volta completata la configurazione, è sufficiente trascinare e rilasciare le icone delle applicazioni o le finestre aperte per l'add-on monitor. Tuttavia, alcune applicazioni potrebbero non supportare la visualizzare sul desktop esteso.

### Modalità mirror:

1. Fare riferimento alla sezione **Configurazione multi-monitor** per visualizzare la finestra di configurazione.
2. Nel menu a discesa **Display**, selezionare il monitor preferito.
3. Selezionare **Più schermi > Duplica questi schermi**.



4. Fare **OK** per confermare ed uscire.

### Impostare il monitor principale:

1. Fare riferimento alla sezione **Configurazione multi-monitor** per visualizzare la finestra di configurazione.
2. Nel menu a discesa **Display**, selezionare il monitor preferito
3. Selezionare la casella **Imposta come monitor principale**.

Note: Su alcuni computer potrebbe essere necessario disattivare il display principale deselegzionando la casella **Estendi desktop su questo monitor**.

4. Fare **OK** per confermare ed uscire.

### Finestre di scelta rapida:

Premere il tasto Windows  + **P** per visualizzare il menu seguente.

Questa funzione è disponibile su **Windows 7 / 8 / 8.1**.



### Disinstallare il driver:

1. Seguire le istruzioni per trovare il percorso del driver, quindi fare click con il tasto destro del mouse su **DisplayLink Graphics** per procedere con la disinstallazione

### Windows 7

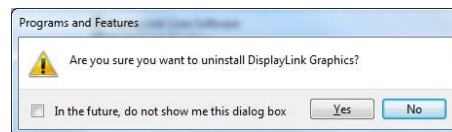
Pannello di controllo > Programmi > Programmi e funzionalità > Disinstalla o modifica programma

### Windows 8/ 8.1

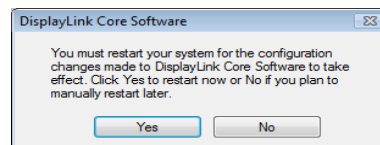
impostazioni > Pannello di controllo > Programmi > Disinstalla un programma



2. Fare click su **Yes** per confermare la disinstallazione.



3. Fare click su **Yes** per riavviare il computer. E' possibile interrompere il collegamento video.



## Certifications

### FCC Certifications

This device complies with Part 15 of the FCC Rules. Operation is subject to the following two conditions: (1) this device may not cause harmful interference, and (2) this device must accept any interference received; including interference that may cause undesired operation.

### CE Statement

This equipment complies with the relevant EC Regulations for IT Equipment

## Recycling Information



### WEEE (Waste of Electrical and Electronic Equipment), Recycling of Electronic Products

In 2006 the European Union introduced regulations (WEEE) for the collection and recycling of all waste electrical and electronic equipment. The wheeled bin symbol shown indicates that this product must not be disposed of with household waste. Instead the product must be recycled in a manner that is environmentally friendly. For more information on how to dispose of this product, please contact your local recycling centre or your household waste disposal service. Each individual EU member state has implemented the WEEE regulations into national law in slightly different ways. Please follow your national law when you want to dispose of any electrical or electronic products.

#### Germany / Deutschland

Die Europäische Union hat mit der WEEE Richtlinie umfassende Regelungen für die Verschrottung und das Recycling von Elektro- und Elektronikprodukten geschaffen. Das ElektroG – Elektro- und Elektronikgerätegesetz verbietet das Entsorgen von entsprechenden, auch alten, Elektro- und Elektronikgeräten über die Hausmülltonne! Diese Geräte müssen den lokalen Sammelsystemen bzw. örtlichen Sammelstellen zugeführt werden! Dort werden sie kostenlos entgegen genommen. Die Kosten für den weiteren Recyclingprozess übernehmen die Gerätehersteller.

#### France

En 2006, l'union Européenne a introduit la nouvelle réglementation (DEEE) pour le recyclage de tout équipement électrique et électronique.

Chaque Etat membre de l' Union Européenne a mis en application la nouvelle réglementation DEEE de manières légèrement différentes. Veuillez suivre le décret d'application correspondant à l'élimination des déchets électriques ou électroniques de votre pays.

#### Italy

Nel 2006 l'unione europea ha introdotto regolamentazioni (WEEE) per la raccolta e il riciclo di apparecchi elettrici ed elettronici. Non è più consentito semplicemente gettare queste apparecchiature, devono essere riciclate. Ogni stato membro dell' EU ha tramutato le direttive WEEE in leggi statali in varie misure. Fare riferimento alle leggi del proprio Stato quando si dispone di un apparecchio elettrico o elettronico.

Per ulteriori dettagli fare riferimento alla direttiva WEEE sul riciclaggio del proprio Stato.



For Home and Office Use  
Tested to Comply with  
FCC Standards

**LINDY No. 43174**

**www.lindy.com**