

Ce guide de démarrage rapide vous fournira une brève introduction au Switch KVM sur IP Classic et vous indiquera comment paramétrer rapidement l'appareil. Pour des instructions détaillées, merci de consulter le manuel utilisateur présent sur le CD-ROM fourni.

Le démarrage de la console distante ouvre une nouvelle fenêtre, qui affiche le contenu de l'écran du système hôte. La console distante se comporte de la même manière que si vous étiez assis directement devant l'écran du système hôte. Vous trouverez deux curseurs affichés sur l'écran, le curseur de souris local et le curseur distant. Sachez que le système hôte réagit avec un léger retard aux actions clavier et souris. Ce délai varie en fonction de la vitesse de votre connexion et de la bande passante disponible.



La partie supérieure de la Console Distante contient une barre de contrôle. Les boutons sur le côté gauche peuvent être configurés exception faite de Remote Reboot (CTRL-ALT-DELETE).

Les icônes du côté droit permettent de voir l'état

actuel, de la Console Distante et d'ajuster les paramètres de la Console Distante. Plusieurs options sont disponibles, ci-dessous vous trouverez les plus importantes. Merci de vous référer au manuel complet pour plus de détails.

Bouton Auto Adjust

Si l'image est de mauvaise qualité ou déformée d'une manière ou d'une autre, cliquez sur ce bouton et attendez quelques secondes pendant que le Switch KVM sur IP ajuste automatiquement les paramètres vidéo.

Sync mouse

Avec ce bouton, vous pouvez resynchroniser la souris locale et distante. Si la synchronisation ne fonctionne pas de façon satisfaisante, choisissez **Sync intelligent** du sous menu

Options/Utilisation de la souris.

Paramètres vidéo (dans le menu Option)

Ceci ouvre une nouvelle fenêtre à partir de laquelle vous pouvez ajuster la luminosité, le contraste, etc. de l'image s'affichant dans la fenêtre de la console distante.

Accès Distant via VNC

L'accès VNC ne nécessite pas Java. La plupart des clients VNC peuvent être utilisés. TightVNC a été testé avec succès. Pour Real VNC, la vidéo doit être ajustée en mode 3 couleurs ou Full, d'autres clients VNC, comme UltraVNC, peuvent nécessiter d'autres réglages.

Les clients VNC affichent une fenêtre similaire de l'ordinateur distant sur le bureau local. Merci de noter que devez activer le serveur VNC au préalable dans la configuration.



Les clients VNC utilisent différents mécanismes pour passer les commandes système passées du système au système distant sans les interpréter sur le système local. Par exemple, UltraVNC utilise la touche clavier Arrêt Défil. Pour activer la fonction by-pass, merci de noter que dans ce cas la commande Arrêt Défil. Ne peut être utilisée pour commuter les ports sur le switch KVM et que ce fait vous devez utiliser un autre raccourci clavier pour le switch KVM.

Merci d'étudier les options de votre client VNC. Ici se termine le Guide de Démarrage Rapide. Merci de vous référer au manuel complet sur le CD pour plus de détails sur le fonctionnement.

Contenu de l'emballage

- Switch KVM sur IP Classic
- Pied caoutchouc & kit montage en rack
- Alimentation 100-240VAC / 12VDC
- Câble série RS232/RJ45
- Câble KVM combo PS/2 & VGA
- Câble USB A vers Mini-B
- Logiciel & manuel utilisateur sur CD
- Guide de démarrage rapide

Introduction:

Le switch KVM sur IP Classic permet d'obtenir un accès KVM IP sur un ordinateur ou un switch KVM. Il convertit tous les signaux de clavier, souris et vidéo et les transmet en tant que signaux TCP/IP via votre connexion LAN/WAN. L'ordinateur ou le KVM distant pourra être accédé à partir de n'importe quel ordinateur connecté à votre réseau.

Le switch KVM IP peut être accédé via un navigateur internet et via un logiciel dédié inclus dans la livraison. Il utilise des sessions protégées et une authentification par mot de passe. Merci de noter que le KVM sur IP ne fonctionne pas dans un environnement en temps réel et qu'un délai causé par des limitations de la bande passante ou du trafic réseau peut être perceptible.

Installation:

Veillez couper l'alimentation de tous les appareils connectés avant d'installer le switch KVM sur IP. Le switch KVM sur IP est installé entre votre ordinateur/switch KVM et la sa console. Pour la souris et le clavier, vous pouvez utiliser les connectiques PS/2 ou USB, le switch KVM IP offre les deux options. Utilisez le câble KVM combo 3en1 fourni pour connecter votre moniteur local et la souris et le clavier PS/2 au port du switch KVM IP marqué **Local**. Connectez votre souris et clavier USB locaux au port USB marqué **USB**.

Si vous souhaitez utiliser un clavier et/ou une souris USB ou la possibilité d'utiliser les fonctionnalités USB Virtual Storage, connectez le câble USB fourni à votre ordinateur/switch KVM et au switch KVM IP. Connectez le câble KVM combo 3in1 raccordé au switch KVM IP à votre ordinateur/switch KVM. Connectez finalement le switch KVM IP à votre réseau via un câble RJ45 ou/et à un modem externe via un câble RS232 et connectez l'alimentation.

Configuration:

Paramètre	Valeur
Auto configuration IP	aucune
Adresse IP	192.168.0.70
Masque de sous réseau	255.255.255.0
Passerelle par défaut	aucune

Par défaut, le Switch KVM IP est paramétré avec une adresse IP fixe. Il est recommandé de configurer une affectation IP fixe liée à l'adresse MAC pour votre serveur DHCP.

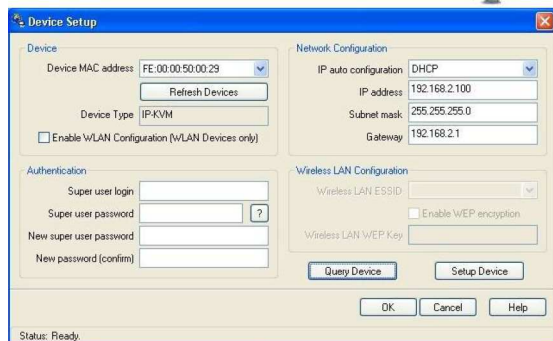
Vous trouverez l'adresse MAC de l'unité sur l'étiquette collée sous le switch KVM IP.

Utilisez l'outil de configuration PSETUP présent sur le CD fourni pour changer les paramètres réseau du switch KVM IP et pour le configurer.

Outil de paramétrage du switch KVM IP

Connectez le switch KVM sur IP Classic à votre ordinateur via un réseau local ou en USB. Si vous utilisez une connexion USB, Windows détectera le switch KVM sur IP comme 'Disque amovible' et une lettre de lecteur lui sera assignée.

Démarrer l'outil à partir du CD ROM –



Dans le coin en haut à gauche, l'adresse MAC du switch KVM IP est affichée. Pour détecter l'adresse, appuyez sur le bouton **Refresh Devices**. L'adresse MAC affichée doit correspondre à celle imprimée sur l'étiquette collée sous le dessous de l'unité.

En bas à droite, se trouve deux boutons: **Query Device** et **Setup Device**. Cliquez sur le bouton **Query Device** pour afficher la configuration réseau préconfigurée. Les valeurs sont

affichées dans les champs de texte situés au-dessus. Si nécessaire, ajustez les paramètres à vos besoins. Pour sauvegarder les modifications, entrez un identifiant et un mot de passe (l'identifiant par défaut est **super**, le mot de passe par défaut est **pass**) cliquez ensuite sur le bouton **Setup Device**.

Une fois le switch KVM IP configuré avec vos paramètres réseau, il sera prêt à être utilisé. Pour le rendre accessible depuis Internet, il faudra rediriger les ports 443 (SSL) et 80 de votre routeur pour l'adresse IP du switch KVM IP.

Login et Configuration

Le KVM sur IP peut être entièrement managé en utilisant un navigateur internet standard Lancez votre navigateur web. Entrez l'adresse de votre Switch KVM IP.

Exemple: Entrez l'adresse suivante dans la barre de votre navigateur pour établir une connexion sécurisée: <https://<adresse IP du Switch KVM sur IP >>

Ceci vous mènera à la page de connexion du switch KVM IP comme ci-contre:

Le switch KVM IP a un compte utilisateur super utilisateur intégré, il possède toutes les permissions pour administrer votre switch KVM IP:

Login	super (par défaut)
Mot de passe	pass (par défaut)

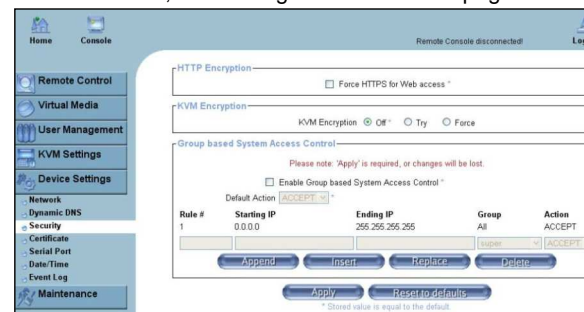


Une fois connecté à votre switch KVM sur IP avec succès, la page principale apparaît et le switch KVM IP vous demandera de changer le mot de passe par défaut de l'utilisateur "super".

Note: l'utilisateur super ne peut pas se connecter via une connexion RS232.

IMPORTANT: Pour des raisons de sécurité, il est fortement recommandé de changer le mot de passe par défaut une fois le produit installé. Ne pas changer le mot de passe pour l'utilisateur super est un risque majeur pour la sécurité qui pourrait amener à un accès non autorisé au KVM-IP et au système hôte ainsi qu'à une perte de données ! Veuillez-vous assurer que le nouveau mot de passe est stocké à l'abri des regards et en un lieu sécurisé !

Une fois ouvert, votre navigateur affichera la page suivante.



Pour plus de sécurité par rapport au simple Login/Mot de passe, vous pouvez activer l'accès sécurisé en https et le cryptage du KVM. Pour ce faire sélectionnez le menu "Device Settings / Security" et sélectionnez l'option "Force HTTPS" and/or "KVM encryption". Une fois le cryptage https et KVM activé seul un accès https peut être possible sur KVM sur IP et vous devez accepter les certificats https sur tout navigateur accédant au

KVM sur IP.

Dans le menu Keyboard/Mouse (clavier/souris), sélectionnez la langue correspondante et activez le serveur VNC dans le menu VNC.

Sous **Maintenance / Language**, la langue peut être choisie entre English / German / French.

Sous **Virtual Media** les disques ou images locaux peuvent être redirigés vers l'ordinateur distant.

Sous **Gestion des utilisateurs** des utilisateurs avec des droits réduits peuvent être ajoutés, les mots de passe peuvent être changés.


Sous **Paramètres de l'appareil / Sécurité** les paramètres de sécurité du switch KVM IP peuvent être gérés. Les paramètres réseau se trouvent également ici.

Pour travailler sur l'ordinateur distant, lancez la console distante en cliquant sur l'icône **Console**.

Accès Distant sur IP

L'accès distant est possible soit via Internet Explorer avec prise en charge JAVA ou via un client VNC. Depuis Mars 2017 Internet Explorer seul continue d'assurer la prise en charge Java. Lorsqu'Internet Explorer cessera cette prise en charge, le seul accès via client VNC restera possible.

Accès Distant via Internet Explorer avec Java

 Lorsque vous cliquez sur le bouton Console le Switch KVM sur IP peut être contrôlé en utilisant Internet Explorer avec prise en charge de Java. Le navigateur **doit** accepter les Cookies. Le navigateur utilise également un applet KVM signé par LINDY qui doit être installé sur tout ordinateur qui est utilisé pour accéder au Switch KVM sur IP.

Il peut être téléchargé soit sur la page produit de notre site internet ou directement à partir du SWITCH KVM SUR IP (Menu Maintenance / Device Info / Download CA Root / clic droit sur la page et enregistrer sous **KVM_Certificate_Authority.p12**).

Pour l'installer, ouvrez la console Java (sous Windows: Démarrer > Panneau de Configuration > Java) sélectionnez l'onglet Sécurité > Gérer les Certificats > Sélectionnez: Signer CA > Import et sélectionnez le certificat téléchargé KVM_Certificate_Authority.p12.