



Nella parte superiore della finestra della Console remota trovate una barra di controllo. Tramite queste icone potete visualizzare lo stato della Console remota e modificarne le impostazioni. Vi sono parecchie opzioni selezionabili, le più

importanti sono spiegate qui sotto. Consultate il manuale completo per altre opzioni e informazioni.

Comandi come CTRL+ALT+DEL vengono sempre riconosciuti dal computer locale e possono essere inviati tramite un tasto sulla barra di controllo o da un comando dedicato (non può essere modificato).

Tasto Auto Adjust



Se la qualità del segnale video è scarsa o in qualche modo distorta, cliccate su questo tasto e attendete qualche secondo mentre l'IP KVM Switch regola automaticamente la massima qualità video possibile.

Sync mouse



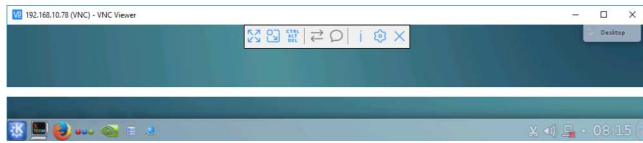
Nel caso in cui il cursore remoto del mouse dovesse perdere la sincronizzazione, scegliete questa opzione per sincronizzare i cursori del mouse locale e remoto. Se i mouse non si sincronizzano, selezionate Intelligent **Sync** dal menù della console remota **Option / Mouse Handling**.

Video Settings (dal menù Options)

Si apre una nuova finestra dalla quale potrete regolare la luminosità, il contrasto ecc... dell'immagine visualizzata dalla finestra della Console remota.

Accesso remoto via VNC

L'accesso tramite VNC non richiede Java, potete usare qualsiasi VNC viewer come per esempio, TightVNC. Per Real VNC, il video deve essere impostato su colour mode 3 o Full, altri VNC viewer come UltraVNC potrebbero necessitare di altre impostazioni. Client VNC mostrano una finestra simile sul desktop locale, fate attenzione ad attivare prima il VNC server nella configurazione.



Client VNC utilizzano meccanismi differenti per trasferire comandi inseriti nel sistema locale attraverso il sistema remoto, non interpretandoli nel sistema locale. Ad esempio UltraVNC usa il tasto Bloc Scorr per abilitare la funzione pass-through, in questo caso quindi il tasto Bloc Scorr non potrà essere utilizzato per commutare le porte sul KVM switch; va quindi impostata un'altra hotkey sul KVM switch.

Vi preghiamo di consultare le opzioni del client VNC che intendete utilizzare per capire le possibili configurazioni ed regolare di conseguenza le varie impostazioni. L'installazione rapida è completa, potete consultare il manuale completo sul CD incluso nella fornitura per ulteriori informazioni relative alle funzioni avanzate del KVM over IP Access Switch.

Questa guida rapida offre una breve introduzione all'IP KVM Switch ed alla sua installazione per poter iniziare subito ad utilizzarlo. Troverete informazioni dettagliate su questo prodotto nel manuale completo fornito sul CD incluso nella confezione.

Contenuto della confezione

- IP KVM Switch Classic USB
- Piedini in gomma & kit per montaggio a rack 19"
- Alimentatore 100...240VAC / 12VDC
- Cavo seriale RS232/RJ45
- Cavo KVM 3in1 PS/2 & VGA
- Cavo USB A / Mini-B
- CD con Software & Manuale
- Questa guida rapida

Introduzione:

L'IP KVM Switch aggiunge le funzionalità di controllo remoto KVM over IP ad un KVM Switch o computer con anche l'accesso al BIOS. In particolare converte i segnali di tastiera, video e mouse in formato TCP/IP in modo da poterli trasmettere attraverso normali connessioni LAN/WAN. Il computer remoto o KVM Switch possono essere controllati da qualsiasi computer connesso alla rete.

L'IP KVM Switch può essere controllato tramite un normale browser web o con tool software dedicati inclusi nel CD fornito. La comunicazione e l'accesso sono protetti tramite un sistema di accesso sicuro codificato ed autenticato tramite password.

Attenzione: i sistemi KVM over IP non operano in "real time" a causa dei processi di codifica, trasmissione e decodifica e ciò comporta un ritardo di risposta variabile e dipendente da vari fattori quali banda disponibile e livello di congestione della rete utilizzata.

Installazione:

Prima di installare l'IP KVM Switch assicuratevi che tutti i computer connessi siano spenti e disconnessi dalla rete elettrica. L'IP KVM Switch va installato tra il computer o KVM Switch e la console e supporta la connessione di mouse e tastiera PS/2 o USB. Utilizzate il cavo KVM 3in1 per collegare monitor, mouse e tastiera PS/2 alle porte dell'IP KVM Switch indicate come **Local**. Collegare mouse e tastiera USB in locale alle porte indicate come **USB** che trovate sotto le porte RJ45. Se volete utilizzare le porte USB di mouse e tastiera o se volete usufruire della funzione USB Virtual Storage collegate il cavo USB al computer o KVM Switch e all'IP KVM Switch. Collegate il computer o KVM Switch tramite i cavi KVM 3in 1 integrati all'IP KVM Switch. Infine collegate l'IP KVM Switch alla rete tramite un cavo RJ45 e riconnettere nuovamente l'alimentazione.

Configurazione iniziale

Di default, l'IP KVM Switch è configurato con un indirizzo IP fisso.

E' consigliabile assegnare un indirizzo IP fisso al MAC address per un server DHCP.

Potete trovare il MAC address sull'etichetta nella parte inferiore dell'IP Access.

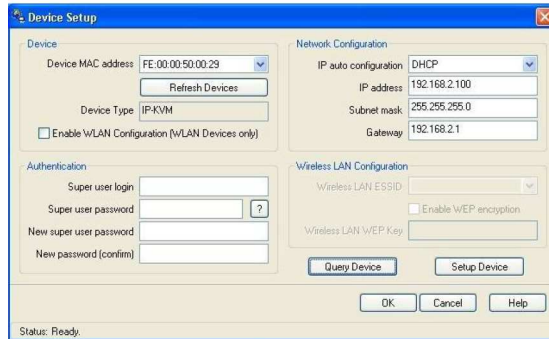
Avviate il tool di configurazione PSETUP contenuto nel CD per modificare le impostazioni della rete dell'IP KVM Switch e per configurarlo.

Parametro	Valore
IP auto configurazione	-
IP-Address	192.168.0.70
Net-mask	255.255.255.0
Gateway di default	-

Setup dell'IP KVM Switch

Collegate l'IP KVM Switch CLASSIC al computer da una rete locale o via USB. Se utilizzate una connessione USB, Windows riconoscerà l'IP KVM Switch CLASSIC come un 'Disco Removibile' e verrà assegnata una lettera.

Avviate il tool di setup contenuto nel CD ROM –



L'indirizzo MAC del' IP KVM Switch è visualizzato nell'angolo in alto a sinistra. Per rilevare tutti i MAC address presenti nella rete fate click sul pulsante **Refresh Devices**. L'indirizzo MAC visualizzato dovrebbe corrispondere a quello stampato sull'etichetta applicata sul modulo.

Nell'angolo in basso a destra della finestra trovate due pulsanti: **Query Device** e **Setup Device**. Fate click su **Query Device** per visualizzare i parametri di rete preconfigurati nel

modulo. I valori sono indicati nelle caselle di testo immediatamente soprastanti. Se necessario correggete i parametri a seconda delle vostre necessità. Per salvare le modifiche inserite la user login e la password (i valori predefiniti sono user name "super" e password "pass") e quindi fate click sul pulsante **Setup Device**.

Una volta terminata la configurazione, il vostro IP KVM Switch è pronto all'uso. Per renderlo accessibile da Internet dovrete assegnare l'indirizzo IP dell'IP KVM Switch alle porte 443 (SSL) e 80 del vostro router.

Log In e Configurazione

Avviate il vostro browser. Inserite l'indirizzo del vostro IP KVM Switch.

Esempio: digitate quanto segue nel browser se si utilizza una connessione protetta: **https://<IP address of IP KVM Switch>**

Questo vi permetterà di accedere alla pagina di login dell'IP KVM Switch che vedete qui accanto:

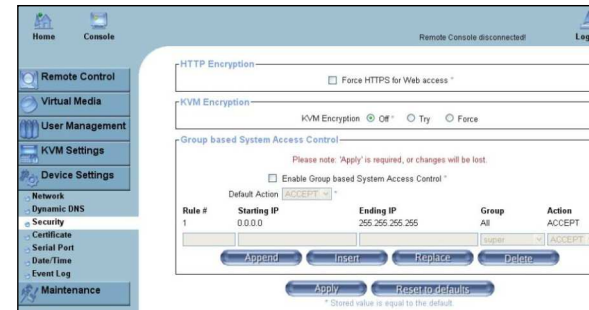
L'IP KVM Switch ha il seguente super user account che consente di abilitare tutti i permessi:

Login name	super (default)
Password	pass (default)



Una volta effettuato l'accesso, appare la schermata principale e vi verrà chiesto di modificare la password dell'user "super".

IMPORTANTE: cambiate la password del super user dopo il primo accesso in modo da non correre il rischio di avere degli accessi non autorizzati all'IP-KVM Switch! Assicuratevi anche di conservare la password in un luogo sicuro e dove potete avere accesso.



relativi certificati nei browser.

Nel menu KVM Setting selezionate il corretto linguaggio della tastiera ed abilitate il VNC server nel menu VNC.

Nel menù **Maintenance / Language**, potrete selezionare la lingua fra Inglese / Tedesco / Francese

Nel menù **Virtual Media** i drive locali possono essere condivisi con il computer remoto.

Nel menù **User Management** possono essere creati nuovi utenti con funzionalità limitate e impostate le relative password

In **Device Settings / Security** è possibile gestire le funzionalità di sicurezza del KVM IP Switch. In questa sezione è anche possibile gestire i settaggi di rete del prodotto.

Per lavorare sul computer remoto avviate la console remota cliccando sull'icona **Console**.

Trovate ulteriori dettagli ed opzioni di configurazione nel manuale completo in inglese incluso nella fornitura o sul CD in dotazione.

Remote IP Access – Osservazioni Generali - IMPORTANTE

L'accesso da remoto è possibile da Internet Explorer con supporto Java o da un client VNC. Una volta che Explorer non supporterà più Java, sarà possibile accedere solo via VNC.

Accesso remoto via Internet Explorer con Java



Una volta che cliccate sul tasto Console potete accedere al KVM IP da Internet Explorer usando Java, il browser deve accettare i cookies. L'applet KVM è firmata da LINDY e richiede che venga installato nel browser il LINDY Java Certificate. Per favore seguite la seguente procedura:

Il certificate va installato su ogni computer che è utilizzato per accedere allo Switch KVM over IP. Può essere scaricato dalla pagina web dedicate al prodotto o direttamente dal KVM OVER IP SWITCH (Menu Maintenance / Device Info / Download CA Root ... / tasto destro sulla pagina e salvate il file **KVM_Certificate_Authority.p12**. Per installarlo aprite la console Java (es. Windows: Start > Pannello di Controllo > Java) selezionate la scheda Protezione > Certificati > Seleziona: Firma CA > Importa e selezionate il file appena salvato (KVM_Certificate_Authority.p12)

Dopo aver lanciato la Remote Console si aprirà una finestra che mostra il contenuto del computer remoto, esattamente come se foste seduti alla vostra scrivania. E' possibile che mouse e tastiera reagiscano con un leggero ritardo al comando dato dalla console remota a seconda della larghezza di banda del collegamento.