

Ihr Browser zeigt folgendes Bild mit dem Remote Konsolenfenster rechts eingeblendet.

Um die Remote Konsole zu laden klicken Sie auf –



Remote Konsole

Wenn die Remote Konsole gestartet wird, öffnet sich ein neues Fenster. Dieses zeigt den Bildschirminhalt des remote angeschlossenen Systems. Sie können nun wie gewohnt mit dem System arbeiten. Gehen Sie genauso vor, als wenn Sie direkt vor Ort an einer lokalen Konsole Eingaben vornehmen würden. Beachten Sie jedoch, dass Tastatur- und Mauseingaben mit einer kleinen von der Bandbreite der Verbindung abhängigen Verzögerung erfolgen. Aus diesem Grund kann auch der lokale und der Remote Mauszeiger / Cursor als Doppelcursor eingestellt werden.

Kommandos wie CTRL+ALT+DEL werden jedoch vom lokalen Computer abgefangen und interpretiert und nicht weitergeleitet. Solche Kommandos werden über ein separates Kommandofenster bzw. die Kontrolleiste am oberen Remote Console Fenster übergeben. Mit den Buttons dieser Leiste können Sie weitere Einstellungen für die Remote Konsole vornehmen. Die meistgebrauchten Buttons werden hier kurz erläutert.

Auto Adjust Button

Wenn Sie mit der Video-Qualität nicht zufrieden sind, Bereiche des Bildschirms nicht angezeigt werden oder Anzeigefehler auftreten sollten, klicken Sie auf diesen Button und warten Sie ein paar Sekunden. Das IP Access Switch wird nun die optimalen Werte automatisch ermitteln.

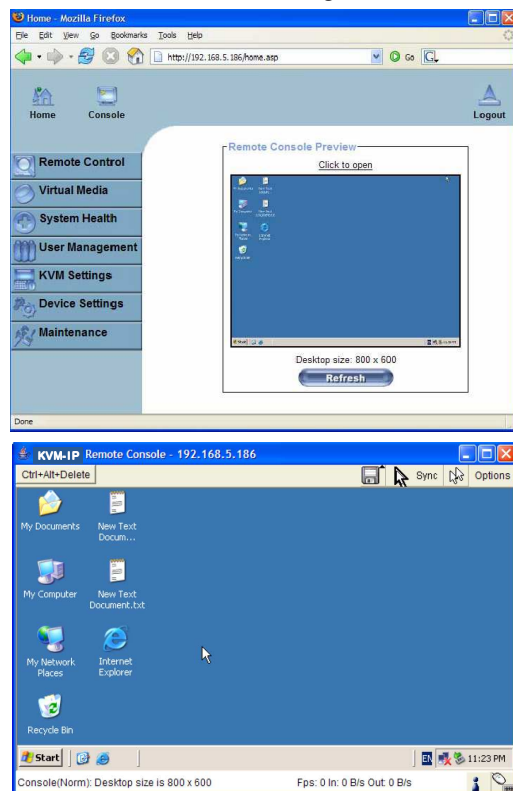
Sync Mouse

Mit diesem Button können Sie die lokale und remote Maus synchronisieren. Sollte die Synchronisierung nicht zufrieden stellend funktionieren, wählen Sie **Intelligent Sync** aus dem **Options / Mouse Handling** Untermenü aus.

Grafik Einstellungen (im Options-Menü)

Es wird ein neues Fenster geöffnet, in welchem Sie die Werte für Helligkeit, Kontrast etc. einstellen können.

Hier endet die Schnellstart-Anleitung. Weitere umfangreiche Informationen über die Funktionen des IP Access KVM Switch Classic erfahren Sie aus dem auf CD beiliegenden ausführlichen englischen Handbuch.



Diese Schnellstart-Anleitung soll Ihnen den Einstieg erleichtern und die Grundfunktionen des KVM over IP ACCESS Switch Classic erläutern. Detaillierte Informationen finden Sie im ausführlichen englischen Handbuch auf der beiliegenden CD.

Lieferumfang

- IP ACCESS KVM Switch Classic
- Füßchen & 19" Rack Mount Winkel
- Netzteil 100...240VAC / 5VDC
- RS232 Seriell-Kabel
- 3in1 KVM Kombikabel
- USB 2.0 Typ A/B Kabel
- Software & Handbuch CD
- Diese Schnellstart Anleitung

Einleitung

Der IP Access KVM Switch Classic ermöglicht für einen Rechner oder KVM Switch den Remote KVM over IP Zugriff. Es konvertiert Monitor, Maus- und Tastatursignal in TCP/IP Signale und sendet diese in ihr LAN/WAN. Auf dieses Signal kann sodann von jedem Rechner aus Ihrem LAN oder über eine Dial In Leitung über ein externes Modem zugegriffen werden. So hat man über LAN/WAN über den KVM Switch Zugriff auf die angeschlossenen Rechner genau wie von der lokalen KVM Konsole aus aber über das Netzwerk – einschließlich BIOS Level Zugriff.

Bitte beachten Sie, dass dieser KVM over IP Zugriff kein real time Zugriff ist da die Signale konvertiert und gesendet werden müssen, sowohl Bildinhalte wie auch Maus- und Tastaturkommandos und die Reaktionen darauf.

Der KVM over IP Zugriff erfolgt via Web Browser und kann über das verschlüsselte https Protokoll erfolgen mit zusätzlichem Passwort-geschützten Zugriff, KVM-Signalverschlüsselung und User Authentifizierung.

Installation

Vor der Installation des IP Access Switch schalten Sie diesen und die beteiligten Geräte bitte aus und ziehen Sie das Netzteil ab. Schließen Sie den Rechner oder KVM Switch mit dem beiliegenden 3in1 Kombikabel an die mit **PC/KVM Switch** bezeichneten Ports des IP Access Switch an. Schließen Sie ihre lokale Konsole (Monitor, Maus und Tastatur) an die mit **Console** bezeichneten Ports des IP Access Switch an. Schließen Sie Ihren Rechner mit dem USB Kabel an sofern Sie die USB Virtual Storage Unterstützung benötigen. Sie können nun das Netzteil wieder sowie ein RJ45 Netzkabel (oder das RS232-Kabel zum Modem) anschließen.

Konfiguration

Im Lieferzustand ist der IP Access Switch auf eine feste IP Adresse eingestellt: Die gerätespezifische MAC Adresse finden Sie auf der Unterseite des Switch auf einem kleinen Label. Es ist empfehlenswert, der MAC Adresse des Switch dauerhaft eine IP Adresse aus Ihrem Netzwerksegment zuzuweisen.

Parameter	Value
IP auto configuration	none
IP-Address	192.168.0.70
Net-mask	255.255.255.0
Default-Gateway	none

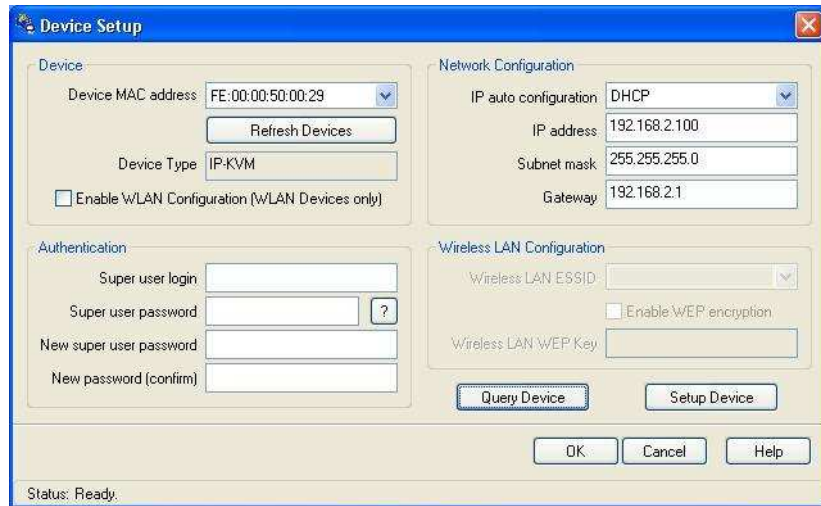
Verwenden Sie das beiliegende Konfigurationstool PSetup um die Einstellungen zu ändern oder wenn die Netzwerkeinstellungen verändert und unbekannt sind.



IP Access Switch Setup Tool

Verbinden Sie den IP Access Switch mit dem USB Port oder dem Netzwerkanschluss Ihres Rechners. Am USB Anschluss wird der IP Access Switch als Wechsellaufwerk / Removable Disk erkannt und ein Laufwerksbuchstabe wird zugewiesen.

Starten Sie das Setup Tool von der CD -



In der oberen linken Ecke wird die MAC Adresse des IP Access Switch angezeigt. Klicken Sie auf den **Refresh Devices** Button um sie zu aktualisieren. Die MAC Adresse muss mit der auf der Unterseite des IP Access Switch angegebenen Adresse identisch sein!

In der unteren rechten Ecke des Fensters befinden sich zwei Buttons: **Query Device** und **Setup Device**. Klicken Sie auf den **Query Device** Button um sich die aktuellen Netzwerkeinstellungen anzeigen zu lassen. Diese können Sie, falls nötig, hier abändern. Um die Änderungen zu speichern müssen Sie Username und Passwort eingeben (Factory default: Username= **super**, Passwort= **pass**) und auf den **Setup Device** Button klicken.

Danach kann via Netzwerk / IP Access auf den Switch zugegriffen werden.

Einloggen

Der IP Access Switch kann mit einem Standard Webbrowser mit Java Unterstützung bedient und administriert werden. Die besten Ergebnisse erzielen Sie mit IE 6.0 oder höher sowie mit Netscape Navigator 7 oder Mozilla 1.6 oder höher. Der Browser muss Cookies akzeptieren! Sie können sowohl das unsichere HTTP als auch verschlüsseltes HTTPS verwenden um eine Verbindung mit dem Switch herzustellen. Es ist möglich, in den Security Einstellungen des Switch (siehe 5.5.3. Security) den sicheren https-Zugriff zu erzwingen und den http-Zugriff abzuschalten. **Wenn möglich sollten Sie immer die sichere, verschlüsselte HTTPS Verbindung verwenden.**

Um aus Ihrem Browser heraus auf das Remote Console Fenster des ferngesteuerten KVM Switch oder Rechner zugreifen zu können, muss ihr Browser das Java Runtime Environment unterstützen. Falls der Browser keine Java Unterstützung aufweist – wie z.B. bei Handhelds – können Sie auf Ihr System nur über die vom Browser angezeigten Administrationstools zugreifen.

Achtung: Für optimale Ergebnisse sollte die aktuelle Java Virtual Machine von SUN installiert sein. Diese können Sie downloaden von:

www.java.com

Starten Sie Ihren Webbrowser und geben Sie die Adresse des IP Access Switch ein.

Beispiel: Um eine verschlüsselte Verbindung aufzubauen, geben Sie bitte folgendes ein:

https://<IP Adresse des IP Access SWITCH>

Dadurch wird der Anmeldebereich des IP Access Switch angezeigt:



Um sich erstmals am System anzumelden verwenden Sie bitte die in der Tabelle angegebene User Name und Passwort Kombination:

Login name	super (factory default)
Password	pass (factory default)

Nach erfolgreicher Anmeldung wird Ihnen die Startseite angezeigt. Beachten Sie bitte, dass der Browser Cookies akzeptieren muss. Hinweis: der User super kann nicht über RS232 Verbindungen eingeloggt werden.

WICHTIG : Das Passwort des Users „super“ sollte **UNBEDINGT** sofort geändert und notiert werden. Das Passwort nicht zu ändern führt zu einem schweren Sicherheitsrisiko und ermöglicht unauthoriserten Zugriff auf die angeschlossenen Systeme!!!