

Votre navigateur affichera l'image suivante avec l'image distante sur la droite.

Pour lancer la console distante, cliquez sur



Console distante:

Quand la fenêtre distante démarre, l'image ci-dessous s'affiche. Celle-ci montre l'affichage du système choisi par le switch KVM. Vous pouvez maintenant travailler comme d'habitude. Rappelez-vous, que le contrôle local est toujours possible en parallèle. Notez que les entrées de clavier et les mouvements de souris s'effectuent après un petit retard.

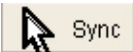
Les commandes telles que CTRL+ALT+DEL ne sont interprétées que par l'ordinateur local, et non transférées. Ces commandes sont émulées sur le haut de la fenêtre. Il est également possible de paramétrer l'accès distant du switch IP Access.

Bouton Auto Adjust



Si vous n'êtes pas satisfaits de la qualité vidéo ou des erreurs d'affichage, cliquez sur ce bouton et attendez un court instant. Le module KVM IP Access se réajuste de façon optimale.

Sync Mouse

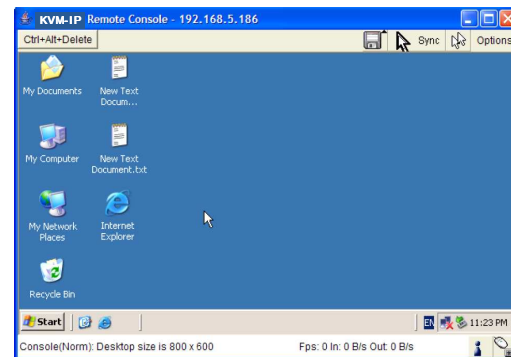
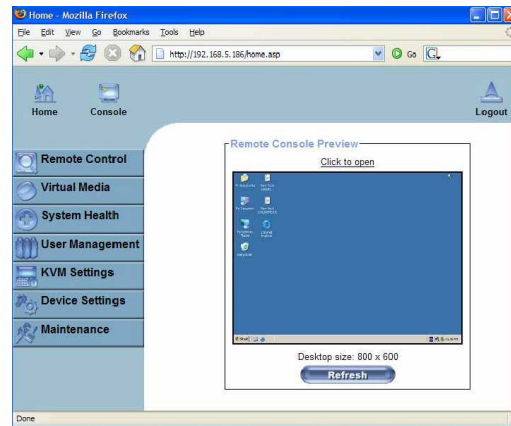


Avec ce bouton, vous pouvez synchroniser la souris locale et distante. Si la synchronisation ne fonctionne pas de façon satisfaisante, choisissez **Intelligent Sync** du sous-menu **Options/Mouse Handling**.

Paramètres graphiques (dans le menu Option)

Une nouvelle fenêtre s'ouvre, dans laquelle vous pouvez régler la luminosité, le contraste, etc...

Ici se termine le guide de démarrage rapide. Si vous souhaitez apprendre davantage sur les fonctions avancées du SWITCH IP ACCESS CLASSIC, veuillez lire le manuel anglais du CD fourni. I



Ce guide de démarrage rapide doit vous faciliter l'installation et expliquer les fonctions principales du KVM over IP ACCESS Switch Classic. Vous trouverez des détails sur le manuel complet en anglais (sur le CD fourni).

Livraison

- IP ACCESS KVM Switch Classic
- Pieds & éléments de montage rack 19"
- Alimentation 100...240VAC / 5VDC
- Câble série RS232
- Câble combo KVM 3 en 1
- Câble USB 2.0 type A/B
- Logiciel & manuel sur CD
- Ce guide de démarrage rapide

Introduction

Le switch KVM IP Access Classic permet d'obtenir un accès IP pour un ordinateur ou pour un switch KVM. Il convertit les signaux de l'écran, souris et clavier en signaux TCP/IP et les envoie sur le réseau local. Une connexion réseau ou modem peut donc se faire depuis n'importe quel ordinateur. Une connexion locale est également possible sur les ports console du switch IP Access – pour un accès au niveau BIOS.

Merci de noter que l'accès IP ne donne pas un accès en temps réel, comme les signaux doivent être convertis et envoyés, cela en va de même pour le rendu de l'image, les réactions de la souris et des touches du clavier.

L'accès IP du KVM s'effectue via un navigateur web et peut être cryptée en https avec protection par mot de passe.

Installation

Avant l'installation du switch IP Access, désalimentez-le. Connectez l'ordinateur ou le switch KVM, avec le câble combo 3 en 1 fourni, aux ports **PC/KVM Switch** du switch IP Access. Connectez votre console locale (écran, souris et clavier) aux ports **Console** du switch IP Access. Connectez votre ordinateur avec le câble USB fourni, si vous voulez utiliser le support USB Virtual Storage (stockage de données sur USB).

Vous pouvez maintenant connecter l'alimentation, tout comme le câble réseau RJ45 (ou le câble RS232 du modem).

Configuration

Par défaut, le switch IP Access est paramétré sur une adresse IP fixe:

Vous trouverez l'adresse MAC sur le dessous du switch, sur une petite étiquette.

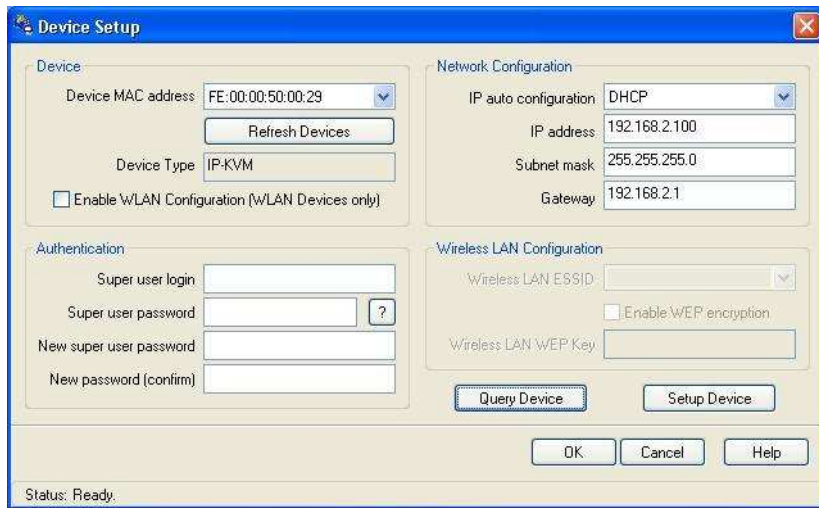
Il est recommandé d'affecter une adresse IP au switch, selon l'adressage de votre réseau local. Utilisez l'outil de configuration PSetup fourni pour changer les paramètres ou quand vous ne connaissez pas les paramètres réseau du switch.

Paramètre	Valeur
IP auto configuration	none
IP-Address	192.168.0.70
Net-mask	255.255.255.0
Default-Gateway	none

Setup du logiciel Switch IP Access

Connectez le switch IP Access au port USB ou à la prise réseau de votre ordinateur. Sur la prise USB, le switch IP Access sera reconnu en tant que Disque amovible / Removable Disk et attribuera une lettre de lecteur.

Démarrez le Setup depuis le CD -



En haut à gauche, se trouve l'adresse MAC du switch IP Access. Cliquez sur le bouton **Refresh Devices** pour la réactualiser. L'adresse MAC doit être identique avec celle indiquée sur l'étiquette sous le switch IP Access!

Dans le bas de la fenêtre, se trouve deux boutons: **Query Device** et **Setup Device**. Cliquez sur le bouton **Query Device** pour afficher les paramètres réseau actuels. Vous pouvez ici les modifier, si nécessaire. Pour sauvegarder les changements, vous devez entrer le nom d'utilisateur et le mot de passe (Par défaut : nom d'utilisateur= **super**, mot de passe= **pass**) et cliquer sur le bouton **Setup Device**.

Par la suite, le switch KVM peut être accessible via le réseau IP.

Login

Le switch IP Access peut être administré et utilisé avec un navigateur standard supportant le langage Java. Les meilleurs résultats sont obtenus avec IE 6.0 ou supérieur, ou avec Netscape Navigator 7 ou Mozilla 1.6 ou supérieur. Le navigateur doit accepter les cookies! Vous pouvez utiliser le mode non sécurisé HTTP ou sécurisé HTTPS pour créer une connexion avec le switch. Il est possible de changer les paramètres de sécurité du switch en accès https (voir 5.5.3. Security), et donc de désactiver le mode http. **Si possible vous devez toujours utiliser le mode de connexion sécurisé (crypté) HTTPS.**

Pour pouvoir accéder à la fenêtre du switch KVM distant depuis votre navigateur web, celui-ci doit supporter l'environnement Java Runtime. Dans le cas où votre navigateur ne supporte pas le Java, vous ne pouvez alors qu'accéder qu'aux outils d'administration du switch.

Attention: pour un résultat optimal, la station virtuelle Java de SUN doit être installée. Elle peut être téléchargée depuis:
www.java.com

Démarrez votre navigateur web et entrez l'adresse IP de votre switch IP Access.

Exemple: pour lancer une connexion sécurisée/cryptée, entrez ceci:

https://<Adresse IP du SWITCH IP Acces >

Par cela, la demande d'authentification du MODULE KVM IP ACCESS s'affiche::



Pour se connecter la 1ère fois au système, veuillez utiliser le tableau ci-dessous:

Login name	super	(valeur par défaut)
Password	pass	(valeur par défaut)

Après une authentification réussie, la page de démarrage s'affichera. Notez que le navigateur doit accepter les cookies. Note: l'utilisateur "super" ne peut pas être connecté avec la connexion RS232.

IMPORTANT : le mot de passe de l'utilisateur "super" devrait **ABSOLUMENT être changé et inscrit de suite. Ne pas changer le mot de passe peut créer un risque de sécurité et permet l'accès non autorisé sur les systèmes connectés!!!**