

Sul browser apparirà la seguente pagina con la finestra della console remota sulla destra.

Per accedere alla Console remota cliccare sull'icona **Console** –



Console Remota

Dalla finestra Remote Console potrete visualizzare la schermata del vostro computer principale, esattamente come se foste seduti alla vostra scrivania. E' possibile che mouse e tastiera reagiscano con un leggero ritardo al comando dato dalla console remota a seconda della larghezza di banda del collegamento.

Potete anche attivare la modalità per visualizzare il doppio cursore del mouse, locale e remoto, in parallelo.

Nella parte superiore della finestra della Console remota trovate una barra di controllo. Tramite queste icone potete visualizzare lo stato della Console remota e modificarne le impostazioni. Vi sono parecchie opzioni selezionabili, le più importanti sono spiegate qui sotto. Consultate il manuale completo per altre opzioni e informazioni.

Comandi come CTRL+ALT+DEL vengono sempre riconosciuti dal computer locale e possono essere inviati tramite un tasto sulla barra di controllo o da un comando dedicato.

Tasto Auto Adjust

Se la qualità del segnale video è scarsa o in qualche modo distorta, cliccate su questo tasto e attendete qualche secondo mentre l'IP Access regola automaticamente la massima qualità video possibile.

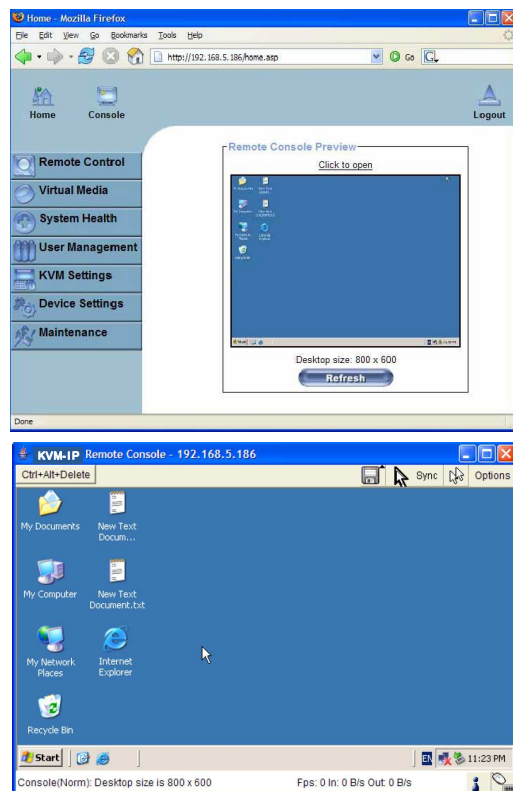
Sync mouse

Scegliete questa opzione per sincronizzare i cursori del mouse locale e remoto. Se i mouse non si sincronizzano, selezionate Intelligent **Sync** dal menù della console remota **Option / Mouse Handling**.

Video Settings (dal menù Options)

Si apre una nuova finestra dalla quale potrete regolare la luminosità, il contrasto ecc... dell'immagine visualizzata dalla finestra della Console remota.

L'installazione rapida è completa. Potete consultare il manuale completo sul CD incluso nella fornitura per conoscere altre funzioni avanzate dell'IP Access KVM Switch Classic



Questa guida rapida offre una breve introduzione all'IP Access KVM Switch ed alla sua installazione per poter iniziare subito ad utilizzarlo. Troverete informazioni dettagliate su questo prodotto nel manuale completo fornito sul CD incluso nella confezione.

Contenuto della confezione

- IP Access KVM Switch Classic
- Piedini in gomma & kit per montaggio a rack 19"
- Alimentatore 100...240VAC / 5VDC
- Cavo seriale RS232
- Cavo KVM 3in1 PS/2 & VGA
- Cavo USB A / Mini-B, 1m
- CD con Software & Manuale
- Questa guida rapida

Introduzione:

L'IP Access Switch aggiunge le funzionalità di controllo remoto KVM over IP ad un KVM Switch o computer. In particolare converte i segnali di tastiera, video e mouse in formato TCP/IP in modo da poterli trasmettere attraverso normali connessioni LAN/WAN. Il computer remoto o KVM Switch possono essere controllati da qualsiasi computer connesso alla rete (o tramite porta RS232 e modem esterno) consentendo l'accesso ai Server/PC collegati (BIOS incluso) da remoto. L'IP Access Switch può essere controllato tramite un normale browser web o con tools software dedicati inclusi nel CD fornito. La comunicazione e l'accesso sono protetti tramite un sistema di accesso sicuro codificato ed autenticato tramite password.

Attenzione: i sistemi KVM over IP non operano in "real time" a causa dei processi di codifica, trasmissione e decodifica e ciò comporta un ritardo di risposta variabile e dipendente da vari fattori quali banda disponibile e livello di congestione della rete utilizzata.

Installazione:

Prima di installare l'IP Access Switch assicuratevi che tutti i computer connessi siano spenti e disconnessi dalla rete elettrica. L'IP Access Switch va installato tra il computer o KVM Switch e la console. Utilizzate il cavo KVM 3in1 per collegare il computer o KVM Switch alle porte dell'IP Access Switch indicate come **PC/KVM switch**. Collegare il monitor, mouse e tastiera della console locale alle porte indicate come **Console**. Se volete usufruire della funzione USB Virtual Storage collegate il cavo USB al computer e all'IP Access Switch. Collegare l'IP Access Switch alla rete tramite un cavo RJ45 ad un modem esterno via cavo RS232 e riconnettere nuovamente l'alimentazione.

Configurazione

Di default, l'IP Access Switch è configurato con un indirizzo IP fisso.

E' consigliabile assegnare un indirizzo IP fisso al MAC address. Potete trovare il MAC address sull'etichetta nella parte inferiore dell'IP Access.

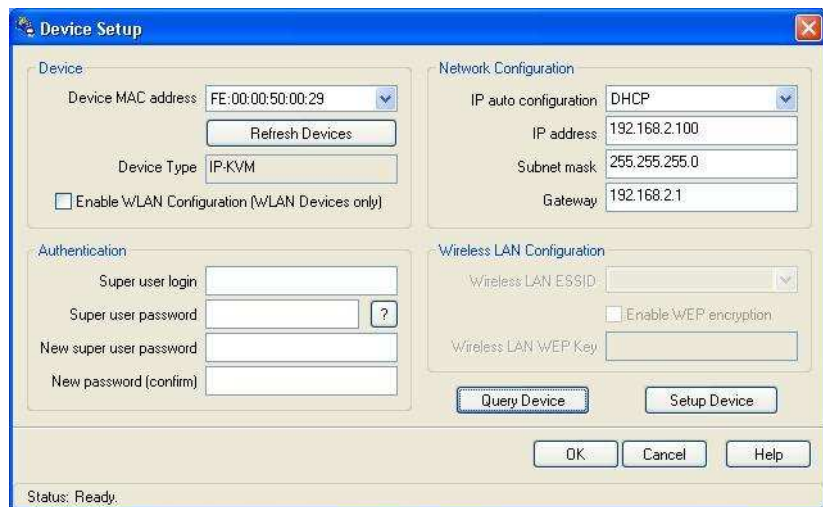
Avviate il tool di configurazione PSETUP contenuto nel CD per modificare le impostazioni della rete dell'IP Access Switch.

Parametro	Valore
IP auto configurazione	-
IP-Address	192.168.0.70
Net-mask	255.255.255.0
Gateway di default	-

Setup dell'IP Access Switch

Collegate l'IP Access KVM Switch CLASSIC al computer da una rete locale o via USB. Se utilizzate una connessione USB, Windows riconoscerà l'IP Access KVM Switch CLASSIC come un 'Disco Removibile' e verrà assegnata una lettera.

Avviate il tool di setup contenuto nel CD ROM -



L'indirizzo MAC del IP Access è visualizzato nell'angolo in alto a sinistra. Per rilevare tutti i MAC address presenti nella rete fate click sul pulsante **Refresh Devices**. L'indirizzo MAC visualizzato dovrebbe corrispondere a quello stampato sull'etichetta applicata sul modulo.

Nell'angolo in basso a destra della finestra trovate due pulsanti: **Query Device** e **Setup Device**. Fate click su **Query Device** per visualizzare i parametri di rete preconfigurati nel modulo. I valori sono indicati nelle caselle di testo immediatamente soprastanti. Se necessario correggete i parametri a seconda delle vostre necessità. Per salvare le modifiche inserite la user login e la password (i valori predefiniti sono user name "super" e password "pass") e quindi fate click sul pulsante **Setup Device**.

Una volta terminata la configurazione, il vostro IP Access Switch è pronto all'uso.

Accesso

L'IP Access Switch può essere gestito direttamente da un browser standard con supporto Java installato. Per esempio sono consigliati Netscape 7.0 o Mozilla 1.6 e superiori. Il browser non deve avere il blocco per i Cookies. Potete accedere all'IP Access Switch tramite i protocolli HTTP o HTTPS, è consigliabile utilizzare il protocollo HTTPS che garantisce maggior sicurezza. Consultate il paragrafo 5.5.3 per disabilitare l'accesso via http ed abilitarlo solo via https.

Per poter accedere alla Console remota, il browser che utilizzate deve supportare Java Runtime Environment. Se il browser non supporta Java, potete comunque mantenere il vostro browser.

Importante: si consiglia di installare l'ultima versione di Sun Java Virtual Machine che può essere scaricata dal seguente sito web:

www.java.com

Avviate il vostro browser. Inserire l'indirizzo del vostro IP Access Switch.

Esempio: digitare quanto segue nel browser se si utilizza una connessione protetta:

https://<IP address of IP Access Switch>

Questo vi permetterà di accedere alla seguente pagina di login del IP Access Switch:



L'IP Access Switch ha il seguente super user account che consente di abilitare tutti i permessi:

Login name	super (default)
Password	pass (default)

Una volta effettuato l'accesso, appare la schermata principale.

N.B: non è possibile effettuare l'accesso con il super user via RS232.

IMPORTANTE: cambiate la password del super user dopo il primo accesso in modo da non correre il rischio di avere degli accessi non autorizzati all'IP-Access Switch!