



4K60 HDMI over IP Streaming Encoder

User Manual

Benutzerhandbuch

Manuel Utilisateur

Manuale

Manual de Usuario

Instrukcja obsługi

English

Deutsch

Français

Italiano

Español

Polski

No. 38519

lindy.com

Introduction

Thank you for purchasing the 4K60 HDMI® over IP Streaming Encoder. This product has been designed to provide trouble free, reliable operation. It benefits from both a LINDY 2 year warranty and free lifetime technical support. To ensure correct use, please read this manual carefully and retain it for future reference.

This Encoder is designed to stream AV content over IP networks using the H.265 or H.264 video compression standard to popular services including YouTube, Facebook Live, Twitch or custom-specified servers, stream standards supported are RTSP/UDP, RTSP/TCP, RTP/UDP, TS/UDP, RTMP/RTMPS and SRT.

It supports compressed video resolutions up to 3840x2160@60Hz 4:4:4, one HDMI loop out port, analogue embedded and de-embedded audio ports.

Information and features can be easily managed over the OLED screen on the front panel, via web GUI or through the APIs from a 3rd party control system, ideal for using in professional AV, broadcasting, digital signage, video conferencing, and live streaming applications.

Safety Instructions

! WARNING !

Please read the following safety information carefully and always keep this document with the product.

Failure to follow these precautions can result in serious injuries or death from electric shock, fire or damage to the product.



Touching the internal components or a damaged cable may cause electric shock, which may result in death.

This device is a switching type power supply and can work with supply voltages in the range 100 - 240 VAC For worldwide usability four different AC adapters are enclosed: Euro type, UK type, US/Japan type and Australia/New Zealand type. Use the appropriate AC adapter as shown in the picture and ensure it is firmly secured in place and does not detach by pulling before installing into a power socket.

To reduce risk of fire, electric shocks or damage:

- Do not open the product nor its power supply. There are no user serviceable parts inside.
- Only qualified servicing personnel may carry out any repairs or maintenance.
- Never use damaged cables.
- Do not expose the product to water or places of moisture.
- Do not use this product outdoors it is intended for indoor use only.
- Do not place the product near direct heat sources. Always place it in a well-ventilated place.
- Do not place heavy items on the product or the cables.
- Please ensure any adapters are firmly secured and locked in place before inserting into a wall socket

Safety and Health Information: LINDY products are designed for safe, effective use. Please review this guide for essential safety, health information, and details on the Limited Warranty for your product. Following these setup, usage, and care instructions enhances comfort, productivity, and safety. Failure to adhere to these guidelines may result in electric shock, fire, serious injury, or damage to the product or property. Additional support is available at lindy.com.

Warning: Keep out of reach of children. LINDY products and accessories are not toys and should not be handled by young children, as they may cause injury or damage

Suffocation Hazard: For products containing or supplied in plastic bags, keep bags away from babies and children to prevent suffocation.

Power Supply Safety: Applies to products using an AC power supply. Use only the original or compatible AC power supply specified for your product. Failure to follow this guidance may result in electric shock, fire, serious injury, or product damage.

Proper Usage: Keep the device away from moisture, including rain, snow, or water, and avoid placing it near heat sources, food, excessive dirt, dust, oil, chemicals, or direct sunlight. For devices with ports, avoid inserting objects, allowing dust to accumulate, or using heat sources like hair dryers or microwaves to dry it. If the device becomes wet, gently wipe the exterior with a dry cloth.

High-Risk Use: This product is not intended for applications where failure could lead to death, serious injury, or significant environmental harm (“high-risk use”). Use in such applications is solely at your own risk.

Explosive Atmospheres: Do not store or transport flammable or explosive materials alongside this product or its accessories. Always unplug and power off the product and avoid charging in areas with potentially explosive atmospheres.

Cable Connectors and Ports: To prevent shock or fire when using connectors with a power supply, avoid contact during use. Keep connectors free from moisture, dirt, and contaminants. Discontinue use and contact support if any connector appears damaged.

Cleaning: To minimize risks of fire, electric shock, or product damage, unplug all cables and power off the device and accessories before cleaning. Use a dry cloth to clean the exterior only. Avoid inserting objects into ports, and do not immerse connectors in liquids; instead, wipe and dry them thoroughly.

Risk in Repairs: Attempting to open or repair this product may expose you to risks of electric shock, fire, or injury. LINDY strongly recommends using professional repair services, as unauthorized repairs may void your warranty.

CAUTION

Skin Irritation: This product contains materials commonly used in electronics that may cause skin irritation for some users. To reduce this risk, clean your device regularly, avoid applying lotions near contact areas, and discontinue use if irritation occurs. Consult your health care provider if symptoms persist.

Cable Safety: Exposed cables can pose a tripping hazard. Arrange cables to prevent tripping or pulling risks and protect them from crushing, sharp bends, and heat exposure. Regularly inspect cables and discontinue use if damaged. Unplug cables during lightning storms or for long-term storage.

NOTICE

Heat-Related Concerns: The product may become warm during regular use. Avoid prolonged skin contact, ensure adequate ventilation, and use in well-circulated areas to prevent overheating and discomfort.

Personal Medical Devices: Electronic emissions and magnetic fields from LINDY products may unintentionally interfere with medical devices, despite regulatory compliance. If you suspect interference, turn off the product immediately. For guidance on using electronic devices nearby, consult the manufacturer of your medical device or your healthcare provider.

Handling: Handle your LINDY product with care. The product may be damaged if dropped, punctured, or exposed to liquid. If damage is suspected, stop using the product to prevent potential hazards.

Instructions for Use of Power Supply

To connect the adapter
Slide the desired plug adapter into the power supply until it locks into place.

To remove the adapter
Press the push button latch.
While pressed, remove the adapter.



Package Contents

- HDMI® over IP Streaming Encoder
- 2 x Mounting Ears & 4 x Screws
- 12VDC 1A Multi-country Power Supply (UK, EU, US & AUS), Screw Type DC Jack: 5.5/2.1mm
- Lindy Manual

Features

- Support resolutions up to 3840x2160@60Hz 4:4:4 8bit
- 3 streams supported: H264/H265 4K60, H264 1080p 30Hz and JPEG 1280x720 5Hz
- Support RTSP/UDP, RTSP/TCP, RTP/UDP, TS/UDP, RTMP/RTMPS, SRT stream standards
- Stream control (play/pause/stop)
- Video bitrate, resolution, frame rate and EDID configurations
- Audio formats LPCM 2CH (48KHz), with only stream and delay settings
- 100/1000 Ethernet port with PoE (Power over Ethernet 802.3af standard)
- Analog Audio In & Out for embedding and extractor
- Flexible control through OLED screen display, Web GUI, TCP, TELNET/SSH and 3rd-party API control
- Support unicast and multicast
- Screw Type DC Jack for a secure power connection

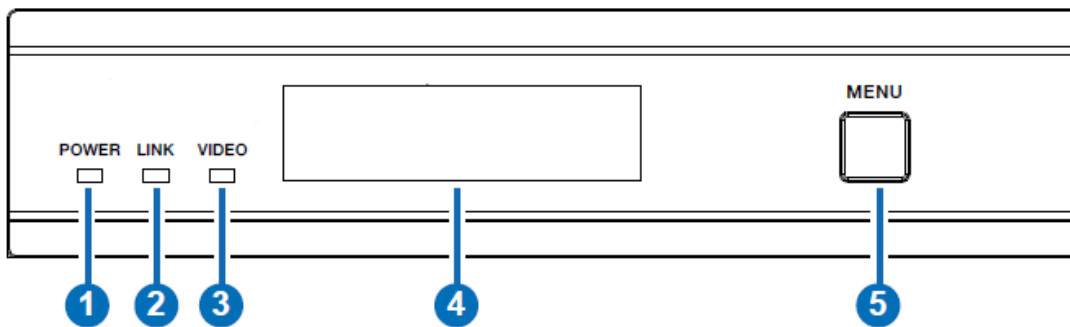
Specification

- 2.0b, 18Gbps Compliant
- HDCP 2.2/1.4
- Transmission distance: 100m (Cat.6/6A/7)
- Video compression standard: H264/H265
- Network Video Bandwidth: 1G
- Analogue Audio parameters:
Output impedance: 330Ohms
Line Input / Output Level (Maximum): 2Vrms
Frequency Response: (+0.5dB, -1dB) 20Hz to 20KHz
Audio S/N Ratio: >90dB@2Vrms, 1KHzA-weighted
Audio THD+N: <0.05%@2Vrms, 1KHz

- PoE Standard: 802.3af
- ESD Protection: ± 15kV (air-gap discharge)
- Human Body Model: ± 8kV (contact discharge)
- Operating Temperature: 0°C - 40°C (32°F - 104°F)
- Storage Temperature: -20°C - 60°C (-4°F - 140°F)
- Relative Humidity: 20 - 90% RH (Non-condensing)
- Metal Housing
- Colour: Black
- Power Requirements: AC100-240V 50/60Hz
- Power Consumption: 7.2W

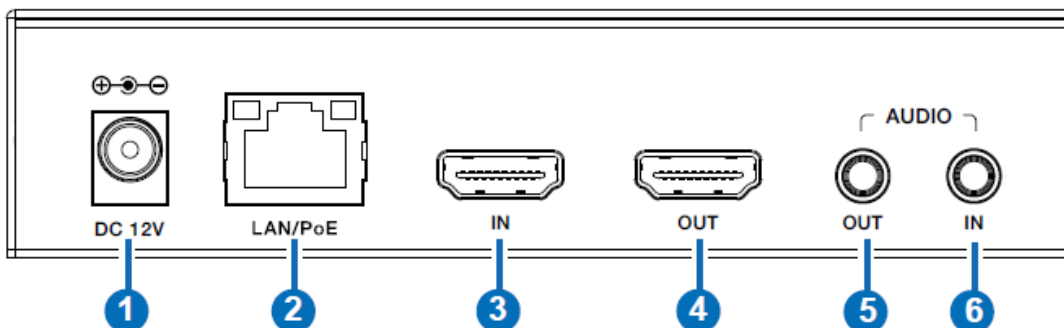
Installation

Front Panel



1. POWER LED: Indicates power.
2. LINK LED: This will illuminate when there is network connection, will flash when the stream is in progress.
3. VIDEO LED: This will illuminate when the signal is active, will flash when the signal transmission is not supported.
4. OLED display: Menu features, device name and IP address are shown in this screen, after 60 seconds the display goes in sleep mode; to turn it on again and browse, press MENU button.
5. MENU button: short press to turn on the OLED display and browse the menu, keep it pressed for 10 seconds to restore the unit to factory default settings.

Rear Panel

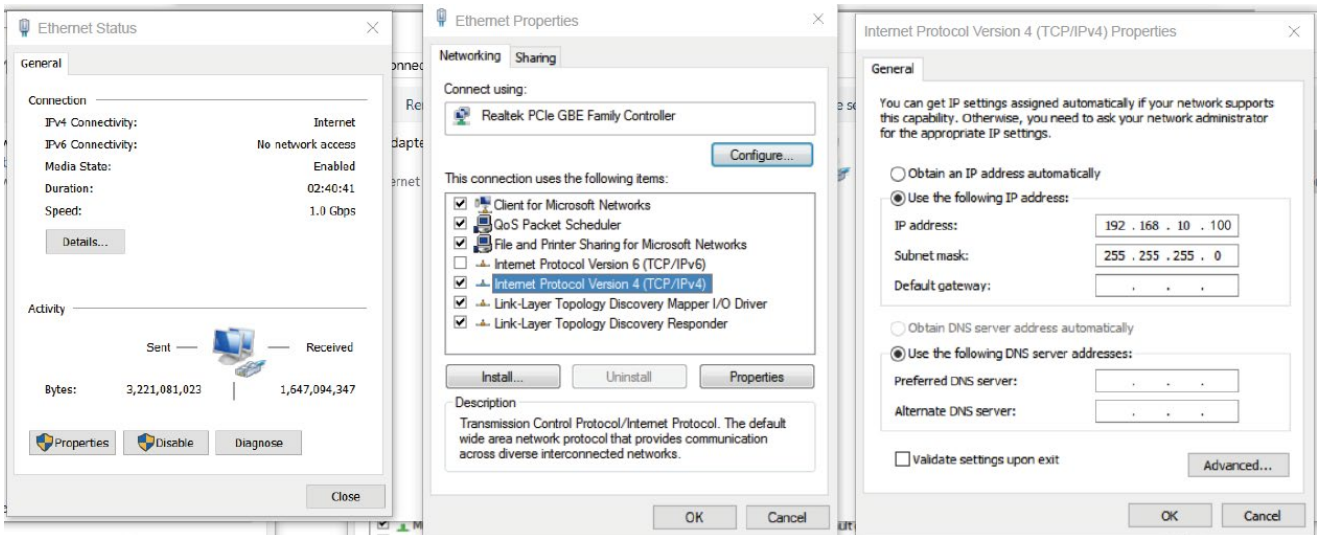


1. DC 12V: Connect the 12V DC 1A PSU to an AC wall outlet and securely connector to the unit.
2. LAN/PoE: 1G network port supporting PoE 802.3af standard.
3. IN: Connect to an HDMI® source device.
4. OUT: Connect to a HDMI® local display (if required).
5. AUDIO OUT: Output the audio signal extracted from the HDMI® IN port.
6. AUDIO IN: Audio embedding port used for audio streaming, the HDMI® OUT port maintains the audio from the HDMI® IN port.

Operation

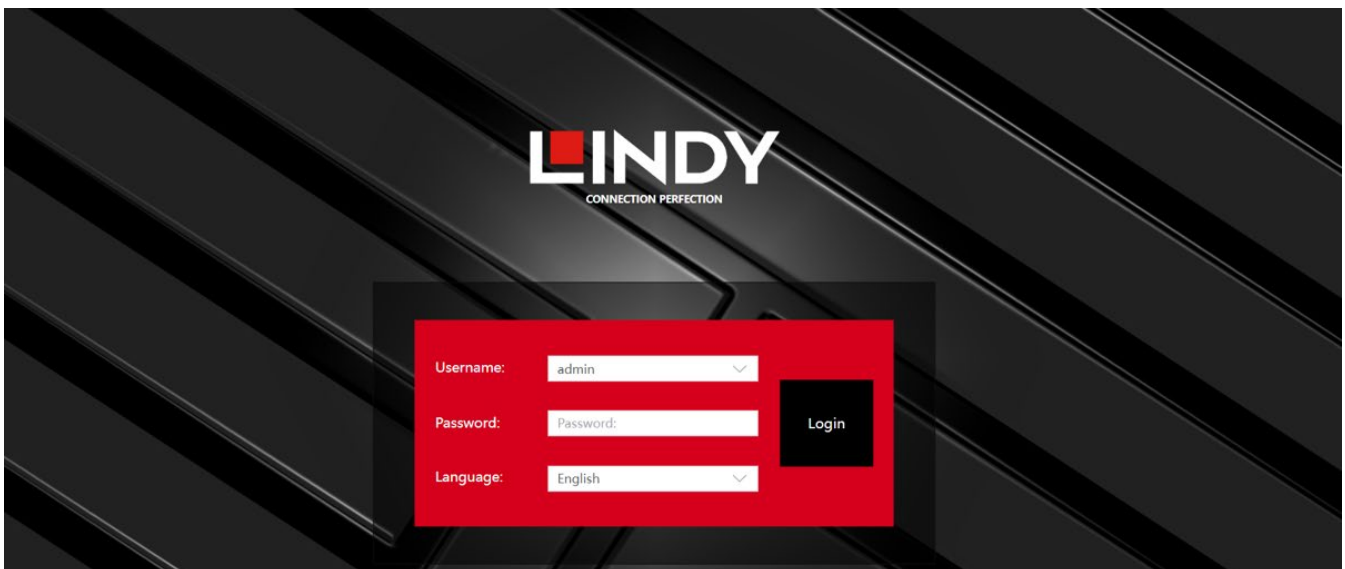
This AV Encoder can provide RTSP/RTMP/RTMPS stream service through the network, please follow the steps below to build the platform.

1. Connect the AV Streamer to an HDMI® source, display, audio input and output devices, then connect it to a 1G network switch with internet connection.
2. Power on the AV streamer, the OLED display will show the default IP address **169.254.1.11**.
3. Set the PC's IP address in the same network segment of the AV Streamer.



Web GUI

Open a web browser and enter the current IP address of the unit to access the web GUI.



Default Username can be admin or user:

Username: admin

Password: admin

Username: user

Password: 123456

Click **Login** to access the GUI.

⚠ Important: Change the Default Password Immediately

To protect your product and personal data, **you must change the default password as soon as possible** after setup.

This product complies with the **UK Product Security and Telecommunications Infrastructure (PSTI) Regulation**, which requires that all default passwords are unique or generated per device. However, to maintain the highest level of security, it is essential that you **set your own strong and memorable password**.

How to Change Your Password:

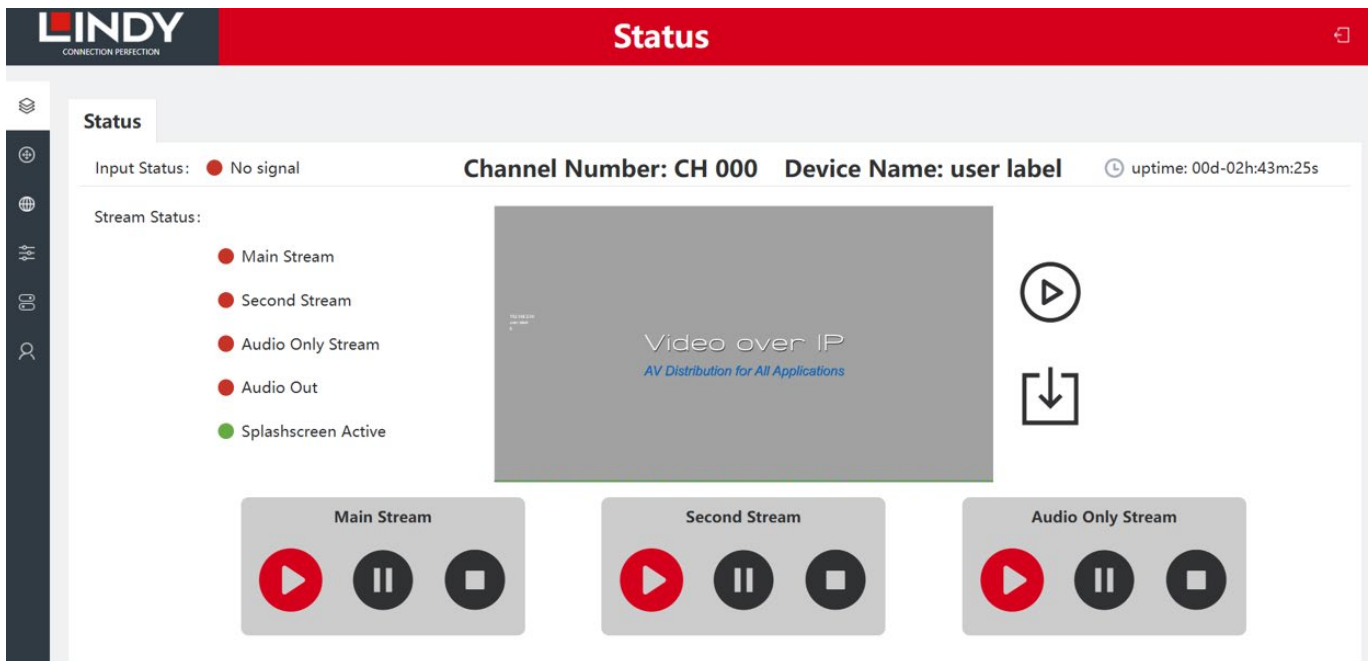
1. Power on the device and connect to it using the setup application or web interface.
2. Log in using the default credentials as above.
3. Navigate to **Admin > Web Login Setting**.
4. Enter your current password, then enter your new password twice to confirm.
5. Save your changes and log in again using the new password.

Tips for a Strong Password:

- Use at least **8 characters** (we recommend 12+)
- Include **uppercase and lowercase letters**
- Add **numbers** and **special characters** (!, @, #, etc.)
- Avoid common words or personal information

Failure to change the default password may expose your device to security risks. If you need assistance, please contact our customer support team.

Status



Input Status: Red dot means no signal, Green dot means that there is an active input signal and will show its video and audio formats.

Channel Number: channel number of the device.

Device Name: name of the device.

Uptime: show the running time of the device.

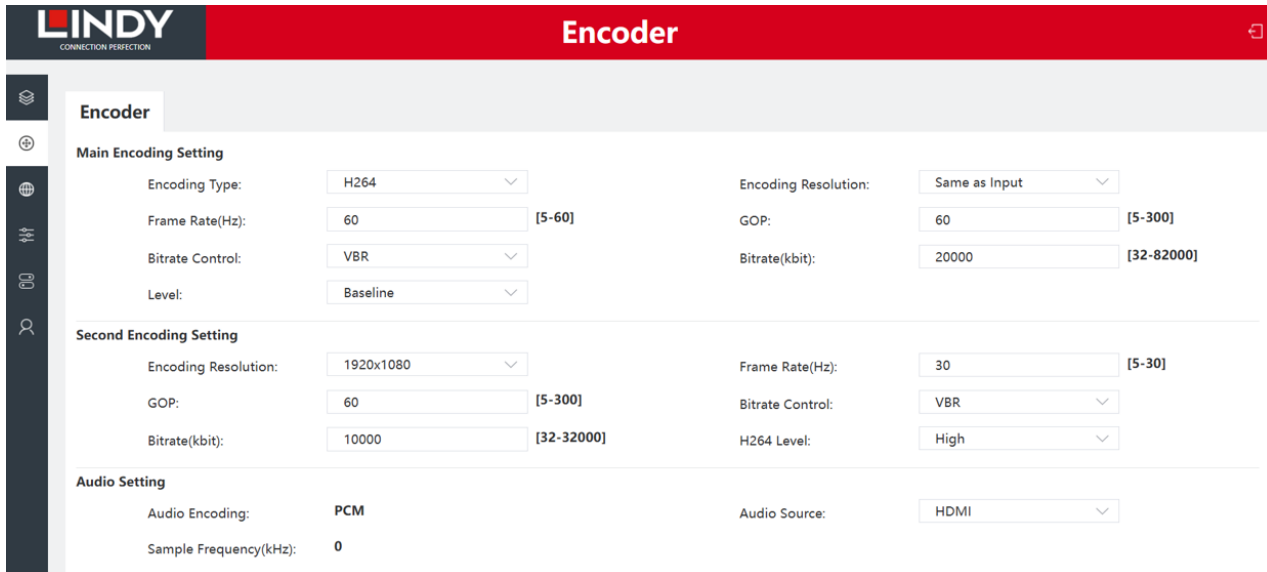
Stream Status:

- Main Stream: Red= stream is in STOP status; Orange= stream is in PAUSE status; Green= stream is in ACTIVE status.
- Second Stream: Red= stream is in STOP status; Orange= stream is in PAUSE status; Green= stream is in ACTIVE status.
- Audio Only Stream: Red= stream is in STOP status; Orange= stream is in PAUSE status; Green= stream is in ACTIVE status.
- Audio Out: Red= no audio output; Green= audio output is active.

- Splashscreen Active: Red= splashscreen not active; Green= splashscreen is displayed.

Main Stream/Second Stream/Audio Only Stream control buttons: Play, Pause and Stop control buttons. The window in the center displays the captured picture: click on Play/Pause button on the right to play the signal (with a refresh frequency rate of 5Hz) and to freeze the signal; click on the download button to download the captured picture on the PC.

Encoder



Main Encoding Setting

Encoding Type: select the main stream encoding type, H264 or H265.

Encoding Resolution: select between Same as input, 3840x2160, 1920x1080, 1280x720, 640x480 (Same as input and 3840x2160 are referred only to main stream).

Frame Rate (Hz): select the encoding frame rate.

GOP: group of picture, select the interval between two I-frames.

Bitrate Control: select the bitrate control type, including VBR (Variable Bit Rate) and CBR (Constant Bit Rate).

Bitrate (kbit): select the bitrate value.

Level: main stream supports Baseline only.

Second Encoding Setting

Encoding Resolution: select the encoding resolution between 1920x1080, 1280x720, 640x480.

Frame Rate (Hz): select the encoding frame rate.

GOP: group of picture, select the interval between two I-frames.

Bitrate Control: select the bitrate control type, including VBR (Variable Bit Rate) and CBR (Constant Bit Rate).

Bitrate (kbit): select the bitrate value.

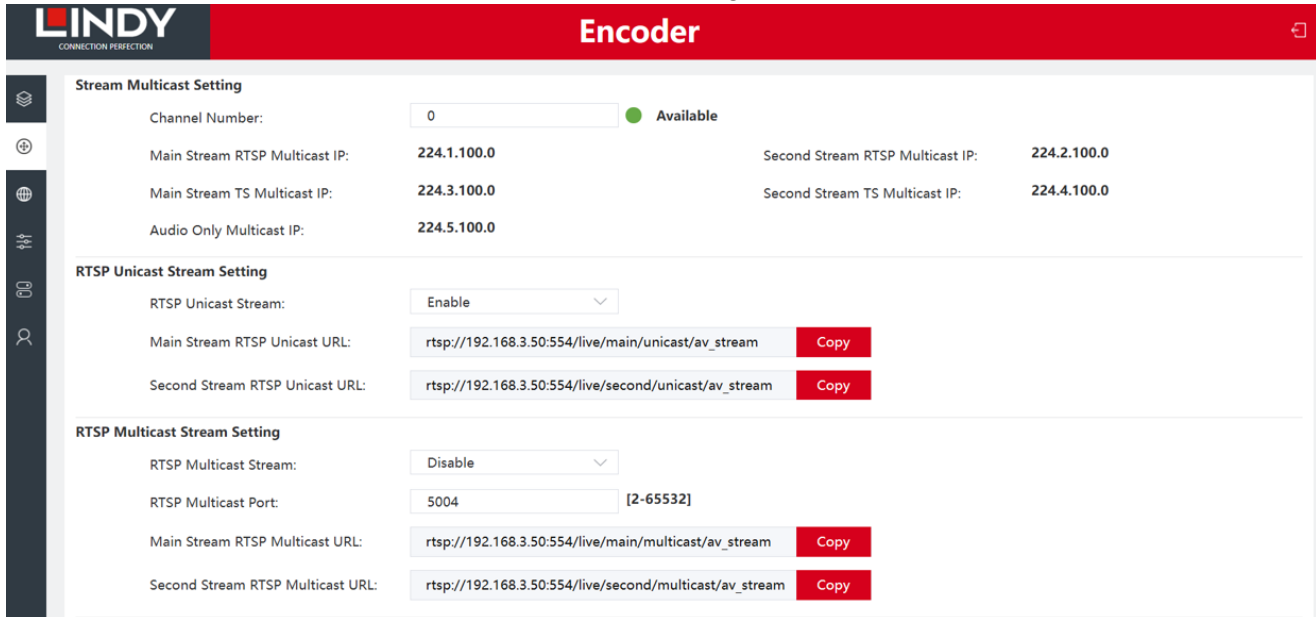
H264 Level: second stream supports three levels: Baseline, Main and High.

Audio Setting

Audio Encoding: select the audio encoding type (read-only status).

Sample Frequency (kHz): select the audio sample frequency (read-only status).

Audio Source: select the audio source, HDMI or Analog.



Stream Multicast Setting

Channel Number: select the broadcast channel number of the stream, green/red status indicates if the channel is available or not.

Multicast IP addresses: the multicast addresses are automatically assigned by the device according to the channel number (read-only status).

RTSP Unicast Stream Setting

RTSP Unicast Stream: enable/disable the RTSP unicast stream.

Main Stream RTSP Unicast URL: when RTSP unicast stream is enabled, the main stream RTSP unicast URL will appear, click on **Copy** then paste it into the media player for playback.

Second Stream RTSP Unicast URL: when RTSP unicast stream is enabled, the second stream RTSP unicast URL, will appear, click on **Copy** then paste it into the media player for playback.

RTSP Multicast Stream Setting

RTSP Multicast Stream: enable/disable the RTSP multicast stream.

RTSP Multicast Port: select the RTSP multicast stream port number, it takes effect for both main and second stream.

Main Stream RTSP Multicast URL: when the RTSP multicast stream is enabled, the main stream RTSP multicast URL will appear, click on **Copy** then paste it into the media player for playback.

Second Stream RTSP Multicast URL: when the RTSP multicast stream is enabled, the second stream RTSP multicast URL will appear, click on **Copy** then paste it into the media player for playback.

LINDY
CONNECTION PERFECTION
Encoder
⌵

Main Stream TS Multicast URL:	rtp://224.3.100.0:5002	Copy
Second Stream TS Multicast URL:	rtp://224.4.100.0:5002	Copy

Audio Only Multicast Stream Setting

Audio Only Multicast Stream:	Enable ⌵	
Audio Only Multicast Port:	5006 [2-65532]	
Audio Only Multicast URL:	rtp://224.5.100.0:5006	Copy

RTMP/RTMPS Push Stream Setting

Main RTMP/RTMPS Stream:	Disable ⌵	
Main RTMP/RTMPS Push URL:	rtmp://192.168.1.100/live/livestream	● Not Connected
Second RTMP/RTMPS Stream:	Disable ⌵	
Second RTMP/RTMPS Push URL:	rtmp://192.168.1.100/live/livestream	● Not Connected

SRT Push Stream Setting

Main SRT Stream:	Enable ⌵	
Main SRT Push URL:	srt://192.168.1.100:10080?streamid=#:::live/livestream1,m=publish	● Not Connected
Second SRT Stream:	Enable ⌵	
Second SRT Push URL:	srt://192.168.1.100:10080?streamid=#:::live/livestream1,m=publish	● Not Connected

Apply

TS Multicast Stream Setting

TS Multicast Stream: enable/disable the TS multicast stream.

TS Multicast Port: select the TS multicast stream port number, it takes effect for both main and second stream.

Main Stream TS Multicast URL: when the TS multicast stream is enabled, the main stream TS multicast URL will appear, click on **Copy** then paste it into the media player for playback.

Second Stream TS Multicast URL: when the TS multicast stream is enabled, the second stream TS multicast URL will appear, click on **Copy** then paste it into the media player for playback.

Audio Only Multicast Stream Setting

Audio Only Multicast Stream: enable/disable the audio only multicast stream.

Audio Only Multicast Port: select the audio only multicast stream port number.

Audio Only Multicast URL: when the audio only multicast stream is enabled, the audio only multicast URL will appear, click on Copy and paste in a software such as VLC media player to play audio only multicast stream.

RTMP/RTMPS Push Stream Setting

Main RTMP/RTMPS Stream: enable/disable the main RTMP/RTMPS stream.

Main RTMP/RTMPS Push URL: when the main RTMP/RTMPS stream is enabled, the main RTMP/RTMPS push stream URL will appear. If there is no push stream or the push stream fails, the status light will show as red, if it's active will show as green.

Second RTMP/RTMPS Stream: enable/disable the second RTMP/RTMPS stream.

Second RTMP/RTMPS Push URL: when the second RTMP/RTMPS stream is enabled, the RTMP/RTMPS push stream URL will appear. If there is no push stream or the push stream fails, the status light will show as red, if it's active will show as green.

After setting the encoder attributes, click on **Apply** to take effect.

SRT Push Stream Setting

Main SRT Stream: enable/disable the main SRT stream.

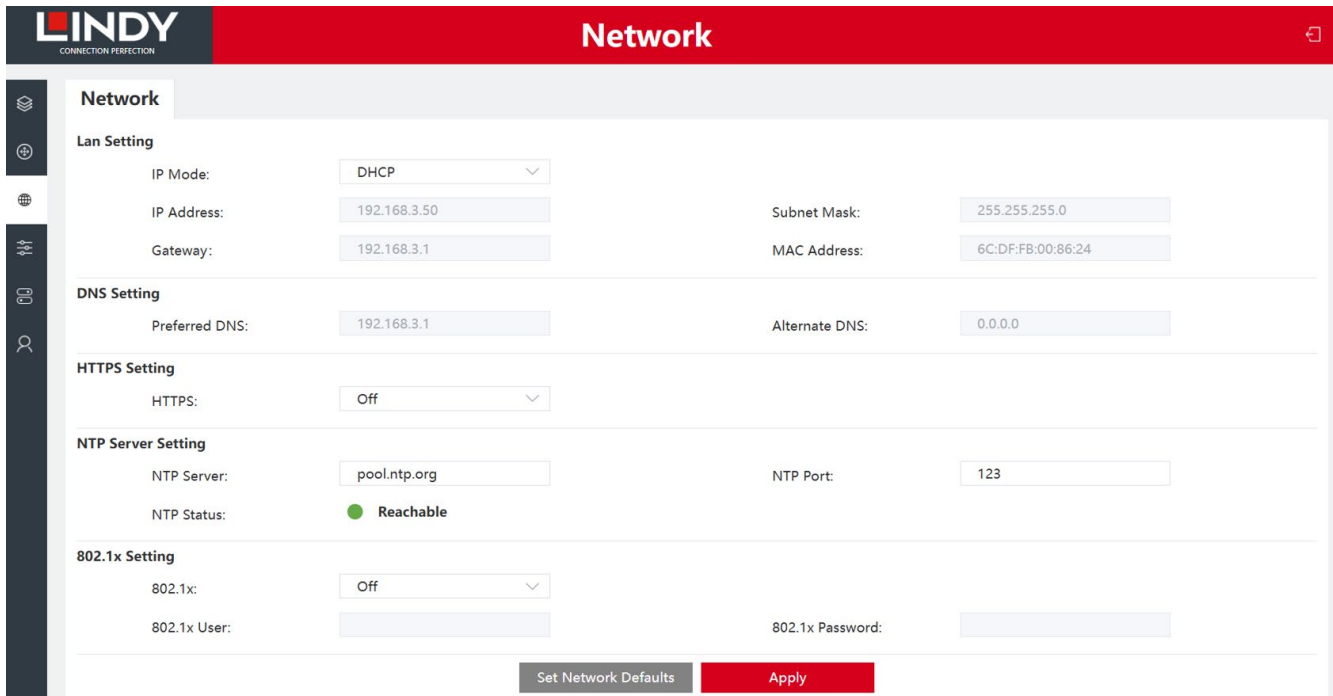
Main SRT Push URL: when the main SRT stream is enabled, the main SRT push stream URL will appear. If there is no push stream or the push stream fails, the status light will show as red, if it's active will show as green.

Second SRT Stream: enable/disable the second SRT stream.

Second SRT Push URL: when the second SRT stream is enabled, the SRT push stream URL will appear. If there is no push stream or the push stream fails, the status light will show as red, if it's active will show as green.

After setting the encoder attributes, click on Apply to take effect.

Network



LAN Setting

Select to set the IP Mode (DHCP/Static). In Static mode enter the IP address, Subnet Mask and Gateway, then click **Apply**. In DHCP mode the LAN settings will be assigned by the router or other DHCP server automatically.

DNS Setting

It displays the preferred DNS and alternate DNS (read-only status).

HTTPS Setting

The system uses HTTP to login by default. Select ON to enable the HTTPS function. The system will reboot after switching between HTTP and HTTPS.

NTP Server Setting

NTP Server: shows the address of the NTP server.

NTP Port: shows the access port of the NTP server.

NTP Status: shows the access status of the NTP server, if it's green there can be normal access to the NTP server, if it's red there is no access to the NTP server.

802.1x Setting

802.1x: click the drop-down menu to select On/Off to enable/disable the 802.1x function.

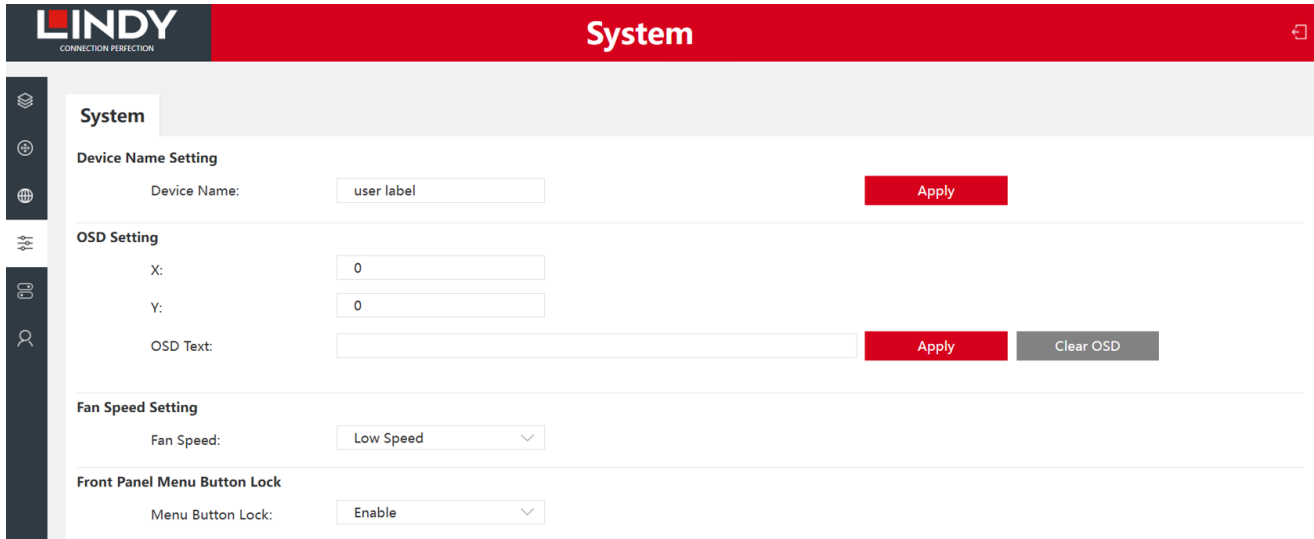
802.1x User: select the login username.

802.1x Password: select the password.

Set Network Defaults: click this button to restore the network settings back to the default state.

Apply: click this button to save the configured settings, otherwise the configured properties will not take effect.

System



Device Name Setting: write the desired name of the device and click on **Apply**.

OSD Setting

X: the horizontal coordinate of the OSD display originating from the top left of the screen, from left to right.

Y: the vertical coordinate of the OSD display originating from the top left of the screen, from top to bottom.

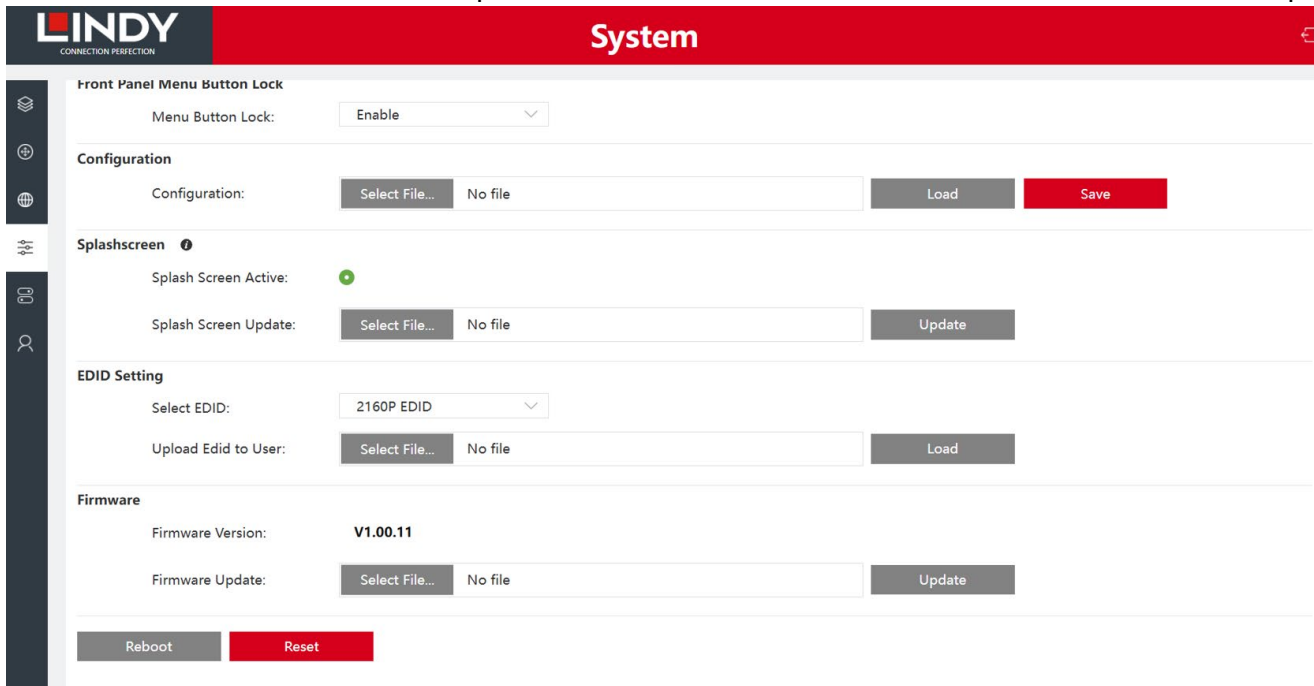
OSD Text: write the content of the OSD and click on **Apply**. Click on **Clear OSD** to remove the OSD.

Fan Speed Setting

Fan Speed: click on the drop-down menu to select the fan speed (Silent/LowSpeed/Standard Speed/High Speed).

Front Panel Menu Button Lock

Menu Button Lock: click on the drop-down menu to Enable/Disable the MENU button on the front panel.



Configuration

Download configuration: click on **Save** button to export the current device configuration file.

Upload configuration: click on **Select File** to select a configuration file to be imported, then click **Load** to upload the file.

Splashscreen

Splash Screen Active: shows the image upload status, if it's gray means that the image displayed by Splashsreen has not been uploaded, is it's green the image displayed by Splashsreen has been uploaded.

Splash Screen Update: click on **Select File** to select a picture file, then click **Update** to upload the picture.

EDID Setting

Select EDID: click the drop-down menu to select the desired EDID setting.

Upload EDID to User: click **Select File** to select a EDID file (a binary file containing 256 bytes of EDID data), then click Load to start the upload.

Note: For user-defined EDID uploading, first click **Select File** to import the EDID file, then select **User EDID**.

Firmware

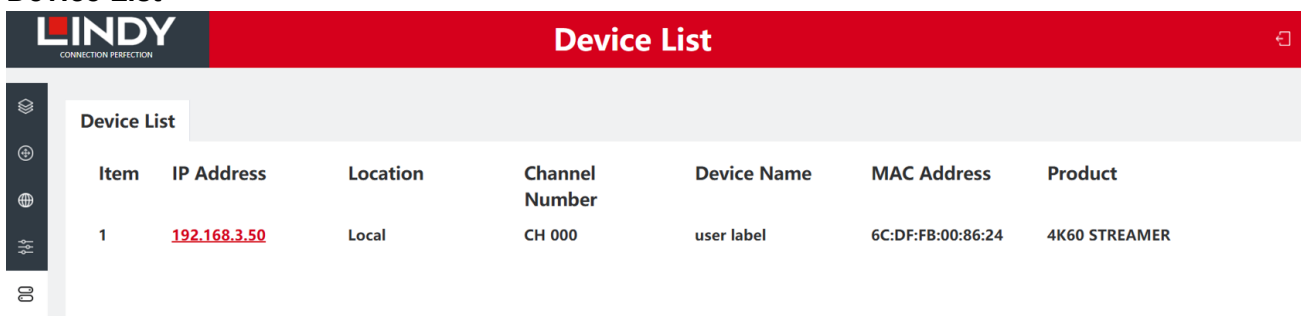
Firmware Version: shows the version of the current firmware.

Firmware Update: click **Select File** to select the firmware file to be updated, then click **Update** to run the update.

Reboot: click **Reboot** to reboot the device.

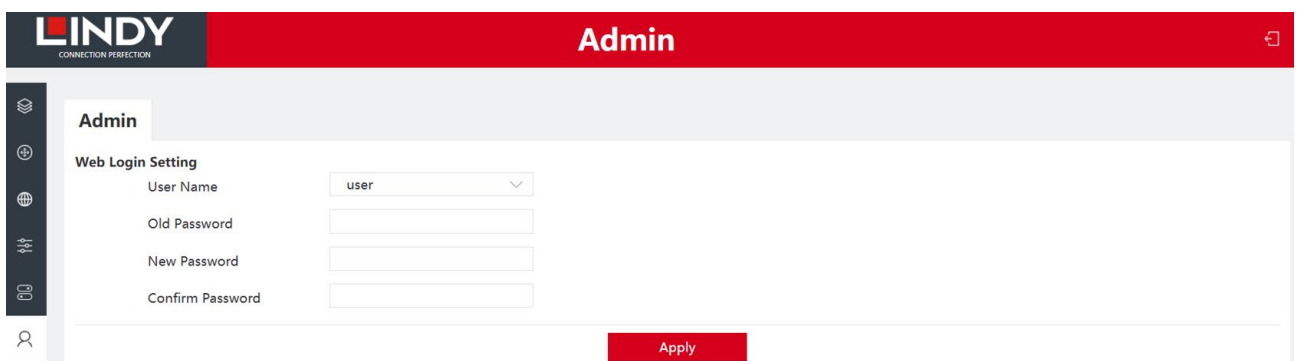
Reset: click **Reset** to restore the device to factory settings.

Device List



This page displays information about all devices that can be searched for on the network showing IP Address, Location, Channel Number (please note that if the channel number is in conflict between two devices, both of them will be displayed in red), Device Name, MAC Address and Product.

Admin

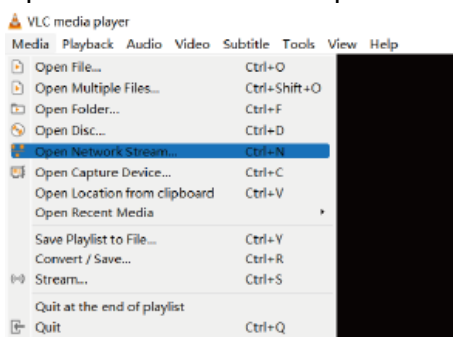


Change admin/user password and click on **Apply** to take effect.

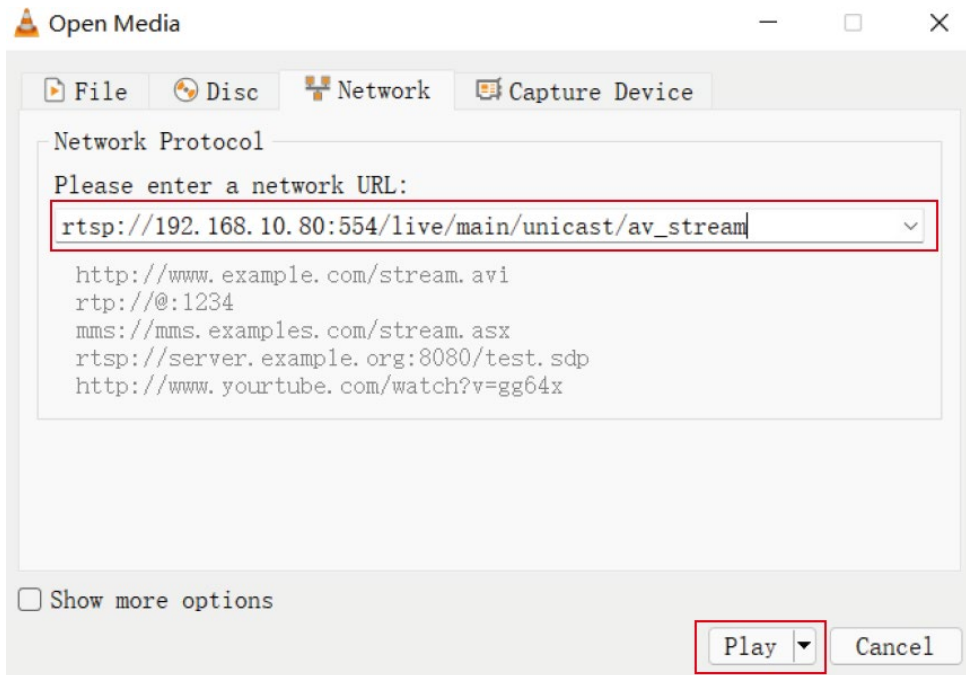
RTSP/TS Stream Operation

This AV Streamer supports playing RTSP/TS stream on computer through the corresponding software such as VLC media player, simultaneously set up the Web GUI accordingly following the steps below:

1. Enable the RTSP/TS stream on the Encoder page of the Web GUI.
2. Copy the stream URL.
3. Open VLC and click on Open Network Stream



4. Paste the RTSP/TS stream URL into the URL input box, then click Play button to start playing the stream.

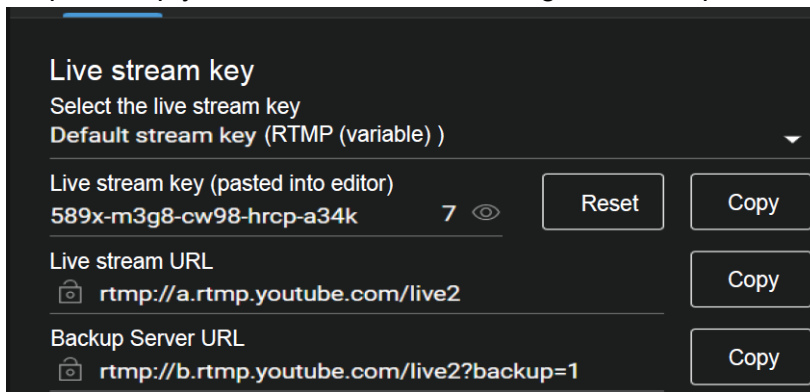


Select Tools > Codec Information to display the stream information.

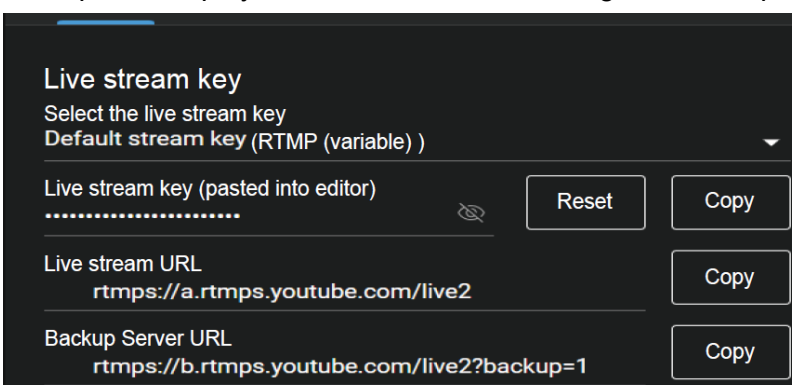
RTMP/RTMPS Push Stream (Youtube) Operation

This AV Streamer supports RTMP/RTMPS push stream through the corresponding platform such as Youtube, simultaneously set up the Web GUI accordingly following the steps below:

1. Login to Youtube website and click on create icon, obtain the URL of the RTMP/RTMPS push stream. The RTMP push stream URL is
`rtmp://a.rtmp.youtube.com/live2/589x-m3g8-cw98-hrcp-a34k`



2. Click on the  icon to obtain the URL of the RTMPS push stream, the RTMPS push stream URL is `rtmps://a.rtmps.youtube.com/live2/589x-m3g8-cw98-hrcp-a34k`

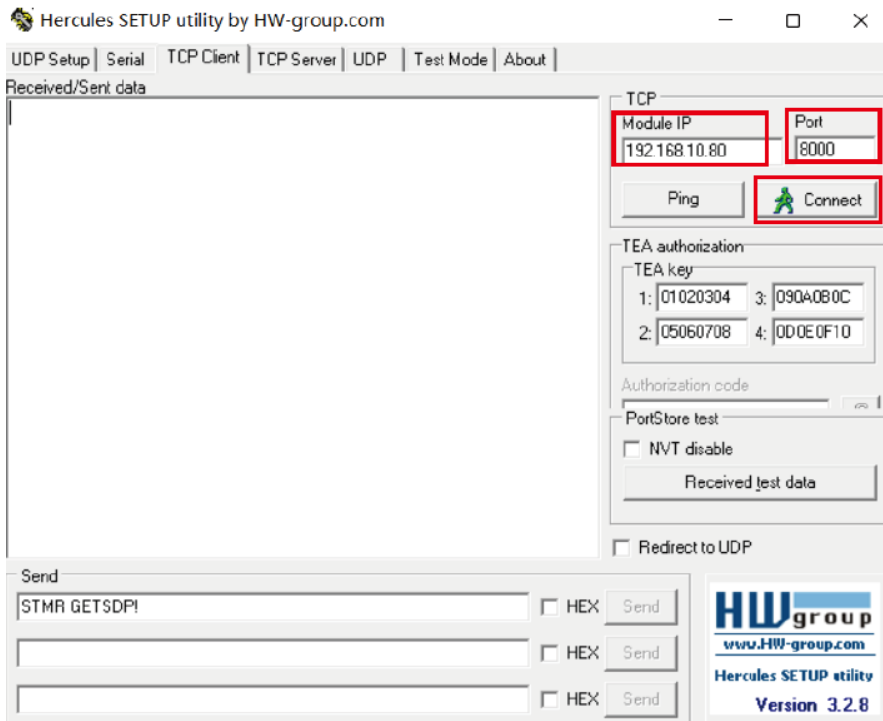


3. Start the push stream by entering the Main RTMP/RTMPS PUSH URL in the web GUI and select Enable.
4. Click on Apply and wait for the green status showing the push stream is successful.

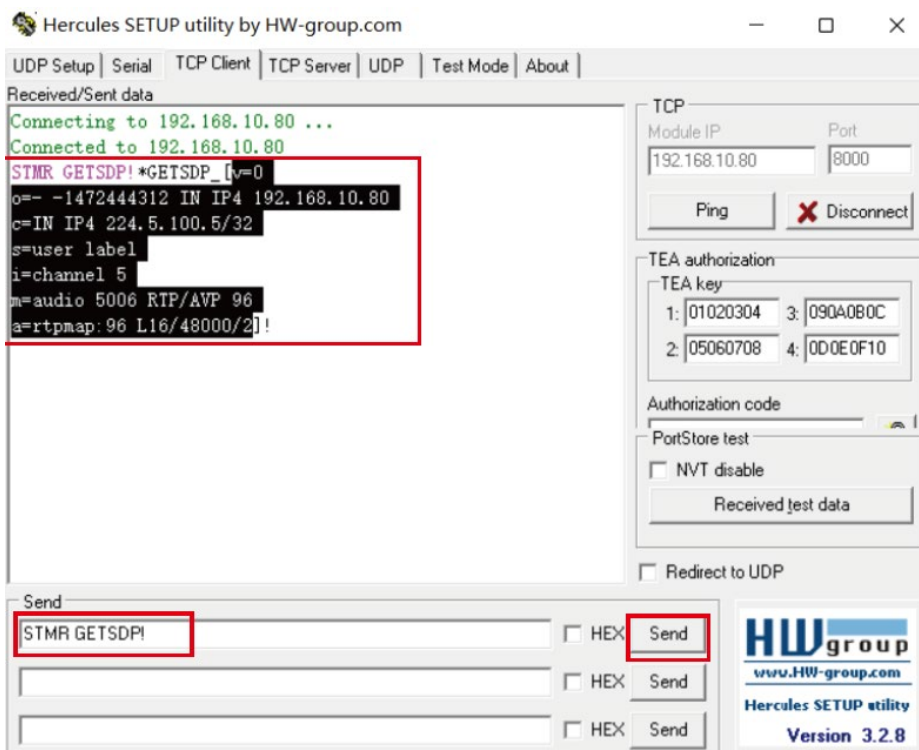
Audio Only Stream Operation

This AV Streamer supports playing audio only multicast stream on computer through the corresponding software such as VLC media player, simultaneously set up the Web GUI accordingly following the steps below:

1. Enable the Audio Only Multicast Stream on the Encoder page of the Web GUI.
2. Open a serial command tool on PC, input the Module IP (192.168.10.80) of the device, the Port (8000), then click Connect.



3. Write the command "STMR GETSDP!" and click Send, then the following feedback should appear.



- Copy the obtained text (the selected part in the figure above), then paste it in the new-created notepad (or directly overwrite the content of the provided RTP_AUDIO-STREAM-PCM.sdp file). Finally, save the file with the name of "RTP_AUDIO-STREAM-PCM.sdp".

```
*RTP_AUDIO_STREAM-PCM.sdp - Notepad
File Edit Format View Help

v=0
o=- -1472444312 IN IP4 192.168.10.80
c=IN IP4 224.5.100.5/32
s=user label
i=channel 5
m=audio 5006 RTP/AVP 96
a=rtpmap:96 L16/48000/2
```

- Open VLC media player, click Media > Open File to import the sdp file, then the audio only multicast stream will start to play.

API Commands

STMR GETIPADDRESS!	Get device ip address
STMR GETSUBNET!	Get device subnet
STMR GETGATEWAY!	Get device gateway
STMR GETIPMETHOD!	Get device ip method
STMR GETMACADDRESS!	Get device mac address
STMR GETPREFERREDDNS!	Get device preferred dns server
STMR GETALTERNATEDNS!	Get device alternate dns server
STMR GETNTPSERVER!	Get NTP Server
STMR GETNTPPORT!	Get NTP port
STMR GETACTIVESIGNAL!	Get input signal active status
STMR GETINPUTDATA!	Get input signal information
STMR GETOSDON!	Get osd text string
STMR GETOSDONSTATE!	Get osd on/off status
STMR GETDEVICES!	Get online devices
STMR GETMENULOCKSTATE!	Get front panel menu button lock on/off status
STMR GETFIRMWARE!	Get device firmware version
STMR GETMAINSTREAMSTATE!	Get main stream status
STMR GETSECONDSTREAMSTATE!	Get second stream status
STMR GETAUDIOSTREAMSTATE!	Get audio stream status
STMR GETAUDIOSOURCE!	Get audio source
STMR GETCHANNEL!	Get channel number
STMR GETMAINMULTICAST!	Get main TS and RTSP multicastip and port number
STMR GETSECONDMULTICAST!	Get second TS and RTSP multicastip and port number
STMR GETAUDIOMULTICAST!	Get audio only multicastip and port number
STMR GETUSERLABEL!	Get userlabel
STMR GETEDID!	Get current edid data
STMR GETRUNHOURS!	Get device run time
STMR GETSERIALNUMBER!	Get serial number
STMR GETSDP!	Get session description protocol file
STMR GETMAINENCODERTYPE!	Get main encoder type
STMR GETMAINENCODERBITRATE!	Get main encoder bitrate
STMR GETMAINENCODERBITRATECONTROL!	Get main encoder bitrate control

STMR GETMAINENCODERFRAMERATE!	Get main encoder frame rate
STMR GETMAINENCODERRESOLUTION!	Get main encoder resolution
STMR GETMAINENCODERLEVEL!	Get main encoder level
STMR GETMAINENCODERGOP!	Get main encoder gop
STMR GETSECONDENCODERBITRATE!	Get second encoder bitrate
STMR GETSECONDENCODERBITRATECONTROL!	Get second encoder bitrate control
STMR GETSECONDENCODERFRAMERATE!	Get second encoder frame rate
STMR GETSECONDENCODERRESOLUTION!	Get second encoder resolution
STMR GETSECONDENCODERH264LEVEL!	Get second encoder h264 level
STMR GETSECONDENCODERGOP!	Get second encoder gop
STMR GETCPU_USAGE!	Reports CPU load
STMR GETMEMORY_USAGE!	Reports memory load
STMR GETMAINRTMPURL!	Get main rtmp url
STMR GETMAINRTMPENABLE!	Get main rtmp enable status
STMR GETMAINRTMPSTATUS!	Get main rtmp stream push status
STMR GETSECONDRTMPURL!	Get second rtmp url
STMR GETSECONDRTMPENABLE!	Get second rtmp enable status
STMR GETSECONDRTMPSTATUS!	Get second rtmp stream push status
STMR GETHTTPSENABLE!	Get https enable status
STMR GET8021XENABLE!	Get 802.1x enable status
STMR GETFANSPEED!	Get fan speed
STMR GETCLOSESYSTEMMODE!	Get close system mode
STMR GETMAINSRTURL!	Get main srt url
STMR GETMAINSRTENABLE!	Get main srt enable status
STMR GETMAINSRTSTATUS!	Get main srt stream push status
STMR GETSECONDSRTURL!	Get second srt url
STMR GETSECONDSRTENABLE!	Get second srt enable status
STMR GETSECONDSRTSTATUS!	Get second srt stream push status
STMR SETMAINENCODERTYPE_[xxx]!	Set main encoder type xxx=H265 xxx=H264
STMR SETMAINENCODERBITRATE_[nnnn]!	Set main encoder bitrate nnnn= 32 ~ 82000
STMR SETMAINENCODERBITRATECONTROL_[xxx]!	Set main encoder bitrate control xxx=VBR xxx=CBR
STMR SETMAINENCODERFRAMERATE_[nn]!	Set main encoder frame rate nn= 5 ~ 60
STMR SETMAINENCODERRESOLUTION_[xxx]!	Set main encoder resolution xxx=SAME xxx=2160 xxx=1080 xxx = 720
STMR SETMAINENCODERLEVEL_[xxx]!	Set main encoder level xxx=BASELINE
STMR SETMAINENCODERGOP_[nnn]!	Set main encoder gop nnn= 5 ~ 300
STMR SETSECONDENCODERBITRATE_[nnnn]!	Set second encoder bitrate nnnn= 32 ~ 32000
STMR SETSECONDENCODERBITRATECONTROL_[xxx]!	Set second encoder bitrate control xxx=VBR xxx=CBR
STMR SETSECONDENCODERFRAMERATE_[nn]!	Set second encoder frame rate nn= 5 ~ 30
STMR SETSECONDENCODERRESOLUTION_[xxx]!	Set second encoder resolution xxx=1080 xxx = 720 xxx = 480
STMR SETSECONDENCODERH264LEVEL_[xxx]!	Set second encoder h264 level xxx=BASELINE xxx=MAIN xxx=HIGH
STMR SETSECONDENCODERGOP_[nnn]!	Set second encoder gop nnn= 5 ~ 300
STMR SETCHANNEL_[xxx]!	Set channel number xxx= 0 ~ 999
STMR SETAUDIOSOURCE_[xxx]!	Set audio sourec xxx=HDMI xxx=AUDIOIN
STMR SETIPADDRESS_[nnn.nnn.nnn.nnn]!	Set static network ip
STMR SETSUBNET_[nnn.nnn.nnn.nnn]!	Set static network netmask

STMR SETGATEWAY_[nnn.nnn.nnn.nnn]!	Set static network gateway
STMR SETIPMETHOD_[xxx]!	Set ip method xxx=STATIC xxx=DHCP
STMR SETPREFERREDNS_[nnn.nnn.nnn.nnn]!	Set static preferred dns server
STMR SETALTERNATEDNS_[nnn.nnn.nnn.nnn]!	Set static alternate dns server
STMR SETNTPSERVER_[xxx]!	Set NTP Server
STMR SETNTPPORT_[nnnnn]!	Set NTP port nnn= 1 ~ 65535
STMR SETEDID_[xxx]!	Set edid mode xxx=2160 xxx=1080 xxx=720 xxx=CUSTOM
STMR SETOSDON_[x,y]_[sss]!	Set osd on and osd text on[x,y]
STMR SETOSDOFF!	Set osd off
STMR SETUSERLABEL_[xxx]!	Set user label
STMR SETALLSTREAMSTATE_[xxx]!	Set stream status xxx=START xxx=PAUSE xxx=STOP
STMR SETMAINSTREAMSTATE_[xxx]!	Set main stream status xxx=START xxx=PAUSE xxx=STOP
STMR SETSECONDSTREAMSTATE_[xxx]!	Set second stream status xxx=START xxx=PAUSE xxx=STOP xxx=DISABLE
STMR SETAUDIOSTREAMSTATE_[xxx]!	Set audio stream status xxx=START xxx=PAUSE xxx=STOP
STMR SETTSMULTICAST_[xxx]!	Set TS Multicast Enable on/off xxx=ENABLE xxx=DISABLE
STMR SETRTSPMULTICAST_[xxx]!	Set RTSP Multicast Enable on/off xxx=ENABLE xxx=DISABLE
STMR SETRTSPUNICAST_[xxx]!	Set RTSP Unicast Enable on/off xxx=ENABLE xxx=DISABLE
STMR SETAUDIOMULTICAST_[xxx]!	Set Audio only Multicast Enable on/off xxx=ENABLE xxx=DISABLE
STMR SETTSMULTICASTPORT_[xxx]!	Set TS Multicast Port nnn= 1 ~ 65535
STMR SETRTSPMULTICASTPORT_[xxx]!	Set RTSP Multicast Port nnn= even number (2 ~ 65532)
STMR SETAUDIOMULTICASTPORT_[xxx]!	Set Audio only Multicast Port nnn= even number (2 ~ 65532)
STMR SETMENULOCKSTATE_[xxx]!	Set front pane menu button lock on/off xxx=ON xxx=OFF
STMR SETMAINRTMPURL_[ssss]!	Set main rtmp url ssss=url must start with rtmp://
STMR SETMAINRTMPENABLE_[xxx]!	Set main rtmp enable xxx = ON xxx = OFF
STMR SETSECONDRTMPURL_[ssss]!	Set second rtmp url ssss=url must start with rtmp://
STMR SETSECONDRTMPENABLE_[xxx]!	Set second rtmp enable xxx = ON xxx = OFF
STMR SETHTTPSENABLE_[xxx]!	Set https enable xxx = ON xxx = OFF
STMR SET8021XOFF!	Set 802.1x off
STMR SET8021XON_[user]_[pwd]!	Set 802.1x on user=802.1x username, pwd=802.1x password
STMR SETFANSPEDD_[nnn]!	Set fan speed. 1:Silent 2:Low Speed 3:Standard Speed 4:High Speed
STMR SETCLOSESYSTEMMODE_[xxx]!	Set close system mode xxx = ON xxx = OFF
STMR SETMAINSRTURL_[sssss]!	Set main srt url ssss=url
STMR SETMAINSRTENABLE_[xxx]!	Set main srt enable xxx = ON xxx = OFF
STMR SETSECONDSRTURL_[sssss]!	Set second srt url ssss=url
STMR SETSECONDSRTENABLE_[xxx]!	Set second srt enable xxx = ON xxx = OFF
STMR REBOOT!	Set reboot the device
STMR SETFACTORYDEFAULT!	Set reset the device

The terms HDMI, HDMI High-Definition Multimedia Interface, HDMI trade dress and the HDMI Logos are trademarks or registered trademarks of HDMI Licensing Administrator, Inc.

Einführung

Wir freuen uns, dass Ihre Wahl auf ein LINDY-Produkt gefallen ist und danken Ihnen für Ihr Vertrauen. Sie können sich jederzeit auf unsere Produkte und einen guten Service verlassen. Dieser 4K60 HDMI® over IP Streaming Encoder unterliegt einer 2-Jahres LINDY Herstellergarantie und lebenslangem, kostenlosen technischen Support. Bitte lesen Sie diese Anleitung sorgfältig und bewahren Sie sie auf.

Dieser Encoder ist für das Streaming von AV-Inhalten über IP-Netzwerke unter Verwendung des H.265- oder H.264-Videokomprimierungsstandards zu beliebten Diensten wie YouTube, Facebook Live, Twitch oder benutzerdefinierten Servern ausgelegt. Unterstützte Streaming-Standards sind RTSP/UDP, RTSP/TCP, RTP/UDP, TS/UDP, RTMP/RTMPS und SRT.

Er unterstützt komprimierte Videoauflösungen bis zu 3840x2160@60Hz 4:4:4, einen HDMI-Loop-Out-Anschluss, analoge embedded und de-embedded Audioanschlüsse.

Informationen und Funktionen können einfach über den OLED-Bildschirm auf der Vorderseite, über die Web-GUI oder über die APIs von einem Steuerungssystem eines Drittanbieters verwaltet werden, ideal für den Einsatz in professionellen AV-, Rundfunk-, Digital Signage-, Videokonferenz- und Live-Streaming-Anwendungen.

Sicherheitshinweise**! GEFAHR !**

Bitte lesen Sie die folgenden Sicherheitshinweise sorgfältig durch und bewahren Sie dieses Dokument immer zusammen mit dem Produkt auf.

Die Nichtbeachtung dieser Vorsichtsmaßnahmen kann zu schweren Verletzungen oder zum Tod durch Stromschlag, Feuer oder Schäden am Produkt führen.



Das Berühren der internen Komponenten oder eines beschädigten Kabels kann einen elektrischen Schlag verursachen, der zum Tod führen kann.

Dieses Schaltnetzteil arbeitet mit Anschlussspannungen im Bereich von 100...240 VAC. Für weltweiten Einsatz sind vier verschiedene AC-Adapter für Europa, Großbritannien, USA/Japan und Australien/Neuseeland enthalten. Verwenden Sie den geeigneten Adapter wie es die Abbildung zeigt. Stellen Sie bitte sicher, dass der Adapter fest eingerastet ist und sich nicht abziehen lässt, bevor Sie ihn in die Steckdose stecken.

Um die Gefahr von Bränden, Stromschlägen oder Schäden zu verringern:

- Öffnen Sie weder das Produkt noch sein Netzteil. Es befinden sich keine vom Benutzer zu wartenden Teile im Inneren.
- Ausschließlich qualifiziertes Personal darf Reparaturen oder Wartungen durchführen.
- Verwenden Sie niemals beschädigte Kabel.
- Setzen Sie das Produkt nicht Wasser oder Feuchtigkeit aus.
- Dieses Produkt ist nur für den Gebrauch in geschlossenen Räumen bestimmt.
- Stellen Sie das Produkt nicht in der Nähe von direkten Wärmequellen auf. Stellen Sie es immer an einem gut belüfteten Ort auf.
- Stellen Sie keine schweren Gegenstände auf das Produkt oder die Kabel.
- Bitte stellen Sie vor der Verwendung sicher, dass alle Adapter sicher und fest eingerastet sind

Sicherheits- und Gesundheitsinformationen: LINDY Produkte sind für den sicheren und effektiven Gebrauch konzipiert. In dieser Anleitung finden Sie wichtige Sicherheits- und Gesundheitsinformationen sowie Einzelheiten zur beschränkten Garantie für Ihr Produkt. Die Befolgung dieser Aufbau-, Gebrauchs- und Pflegeanweisungen erhöht den Komfort, die Produktivität und die Sicherheit. Die Nichtbeachtung dieser Richtlinien kann zu einem elektrischen Schlag, Brand, schweren Verletzungen oder Schäden am Produkt oder Eigentum führen. Zusätzliche Unterstützung finden Sie unter www.lindy.com.

Warnung: Außerhalb der Reichweite von Kindern aufbewahren. LINDY Produkte und Zubehör sind kein Spielzeug und sollten nicht von kleinen Kindern angefasst werden, da sie Verletzungen oder Schäden verursachen können.

Erstickungsgefahr: Bei Produkten, die Plastiktüten enthalten oder in solchen geliefert werden, halten Sie die Tüten von Babys und Kindern fern, um Erstickungsgefahr zu vermeiden.

Sicherheit der Stromversorgung: Gilt für Produkte, die mit einem Wechselstromnetzteil betrieben werden. Verwenden Sie nur das für Ihr Produkt angegebene Originalnetzteil oder ein kompatibles Netzteil. Die Nichtbeachtung dieses Hinweises kann zu einem elektrischen Schlag, Brand, schweren Verletzungen oder Produktschäden führen.

Richtige Verwendung: Halten Sie das Gerät von Feuchtigkeit, einschließlich Regen, Schnee oder Wasser, fern und vermeiden Sie die Nähe von Wärmequellen, Lebensmitteln, übermäßigem Schmutz, Staub, Öl, Chemikalien oder direktem Sonnenlicht. Vermeiden Sie bei Geräten mit Anschlüssen das Einstecken von Gegenständen, die Ansammlung von Staub oder die Verwendung von Wärmequellen wie Haartrocknern oder Mikrowellen zum Trocknen des Geräts. Wenn das Gerät nass geworden ist, wischen Sie es vorsichtig mit einem trockenen Tuch ab.

Risikoreiche Verwendung: Dieses Produkt ist nicht für Anwendungen vorgesehen, bei denen ein Versagen zum Tod, zu schweren Verletzungen oder zu erheblichen Umweltschäden führen könnte („Risikoreiche Verwendung“). Die Verwendung in solchen Anwendungen erfolgt ausschließlich auf eigene Gefahr.

Explosive Atmosphären: Lagern oder transportieren Sie keine entflammbaren oder explosiven Materialien neben diesem Produkt oder seinem Zubehör. Ziehen Sie immer den Netzstecker und schalten Sie das Produkt aus, und vermeiden Sie das Aufladen in Bereichen mit potentiell explosiver Atmosphäre.

Kabelanschlüsse und -buchsen: Um einen Stromschlag oder Brand zu vermeiden, wenn Sie Stecker mit einem Netzteil verwenden, vermeiden Sie den Kontakt während des Gebrauchs. Halten Sie die Anschlüsse frei von Feuchtigkeit, Schmutz und Verunreinigungen. Stellen Sie die Verwendung ein und wenden Sie sich an den Kundendienst, wenn ein Stecker beschädigt erscheint.

Reinigung: Um das Risiko eines Brandes, elektrischen Schlags oder einer Beschädigung des Produkts zu minimieren, ziehen Sie alle Kabel ab und schalten Sie das Gerät und das Zubehör aus, bevor Sie es reinigen. Verwenden Sie nur ein trockenes Tuch, um das Gerät von außen zu reinigen. Führen Sie keine Gegenstände in die Anschlüsse ein, und tauchen Sie die Anschlüsse nicht in Flüssigkeiten ein; wischen Sie sie stattdessen gründlich ab und trocknen Sie sie.

Risiko bei Reparaturen: Wenn Sie versuchen, dieses Produkt zu öffnen oder zu reparieren, besteht die Gefahr eines elektrischen Schlags, eines Brands oder von Verletzungen. LINDY empfiehlt dringend, professionelle Reparaturdienste in Anspruch zu nehmen, da nicht autorisierte Reparaturen zum Erlöschen Ihrer Garantie führen können.

VORSICHT

Hautreizung: Dieses Produkt enthält Materialien, die üblicherweise in der Elektronik verwendet werden und bei manchen Benutzern Hautreizungen hervorrufen können. Um dieses Risiko zu verringern, reinigen Sie Ihr Gerät regelmäßig, vermeiden Sie das Auftragen von Lotionen in der Nähe der Kontaktbereiche und stellen Sie den Gebrauch ein, wenn Reizungen auftreten. Wenden Sie sich an Ihren Arzt, wenn die Symptome fortbestehen.

Kabelsicherheit: Freiliegende Kabel können eine Stolperfalle darstellen. Positionieren Sie die Kabel so, dass sie nicht zur Stolperfalle werden oder versehentlich daran gezogen werden kann und schützen Sie sie vor Quetschungen, Abknicken und Hitzeeinwirkung. Überprüfen Sie die Kabel regelmäßig und verwenden Sie diese nicht mehr, wenn sie beschädigt sind. Ziehen Sie die Kabel bei Gewitter oder bei längerer Lagerung aus der Steckdose.

HINWEIS

Hitzebedingte Bedenken: Das Produkt kann bei regelmäßigem Gebrauch warm werden. Vermeiden Sie längeren Hautkontakt, sorgen Sie für ausreichende Belüftung und verwenden Sie es in gut belüfteten Bereichen, um Überhitzung und Unwohlsein zu vermeiden.

Persönliche medizinische Geräte: Elektronische Emissionen und magnetische Felder von LINDY Produkten können unbeabsichtigt medizinische Geräte stören, obwohl sie den gesetzlichen Vorschriften entsprechen. Wenn Sie eine Störung vermuten, schalten Sie das Produkt sofort aus. Wenden Sie sich an den Hersteller Ihres medizinischen Geräts oder an Ihren medizinischen Betreuer, wenn Sie Hinweise zur Verwendung elektronischer Geräte in der Nähe benötigen.

Handhabung: Behandeln Sie Ihr LINDY Produkt mit Sorgfalt. Das Produkt kann beschädigt werden, wenn es herunterfällt, durchstochen wird oder mit Flüssigkeit in Berührung kommt. Wenn Sie eine Beschädigung vermuten, verwenden Sie das Produkt nicht mehr, um mögliche Gefahren zu vermeiden.

Anwendungshinweise für das Netzteil

So schließen Sie den Adapter an:
Schieben Sie den gewünschten Steckeradapter in das Netzteil, bis er einrastet.

Um den Adapter zu entfernen drücken Sie die Druckknopfverriegelung.
Halten Sie den Druckknopf gedrückt und ziehen Sie den Adapter heraus.



Lieferumfang

- HDMI® over IP Streaming Encoder
- 2 x Montageösen & 4 x Schrauben
- 12V DC 1A Multi Country-Netzteil (UK, EU, US & AUS), Schraub-DC-Buchse: 5.5/2.1mm
- Lindy-Handbuch

Eigenschaften

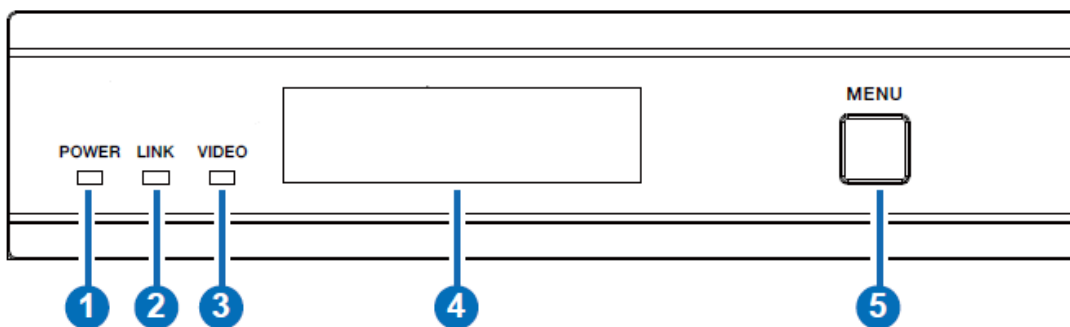
- Unterstützt Auflösungen bis zu 3840x2160@60Hz 4:4:4 8bit
- 3 Streams werden unterstützt: H264/H265 4K60, H264 1080p 30Hz und JPEG 1280x720 5Hz
- Unterstützung von RTSP/UDP, RTSP/TCP, RTP/UDP, TS/UDP, RTMP/RTMPS, SRT-Stream-Standards
- Stream-Steuerung (Wiedergabe/Pause/Stopp)
- Video-Bitrate, Auflösung, Bildrate und EDID-Konfigurationen
- Audioformate LPCM 2CH (48 KHz), nur mit Stream- und Verzögerungseinstellungen
- 100/1000-Ethernet-Anschluss mit PoE (Power over Ethernet 802.3af-Standard)
- Analoge Audioeingänge und -ausgänge zum Embedden und Extrahieren
- Flexible Steuerung über OLED-Bildschirmanzeige, Web-GUI, TCP, TELNET/SSH und 3rd-Party-API-Steuerung
- Unterstützt Unicast und Multicast
- Schraubbare DC-Buchse für eine sichere Stromverbindung

Spezifikationen

- 2.0b, 18 Gbps-konform
- HDCP 2.2/1.4
- Übertragungreichweite: 100m (Cat.6/6A/7)
- Videokompressionsstandard: H264/H265
- Netzwerkvideobandbreite: 1G
- Analoge Audioparameter:
Ausgangsimpedanz: 330 Ohm
Line-Eingangs-/Ausgangspegel (maximal): 2 Veff
Frequenzgang: (+0,5 dB, -1 dB) 20Hz bis 20kHz
Audio-Signal-Rausch-Verhältnis: >90 dB bei 2 Veff, 1kHz, A-bewertet
Audio-THD+N: <0.05% bei 2 Veff, 1kHz
- PoE-Standard: 802.3af
- ESD-Schutz: ± 15kV (Luftentladung)
- Human Body Model: ± 8 kV (Kontaktentladung)
- Betriebstemperatur: 0°C bis 40°C (32°F bis 104°F)
- Lagertemperatur: -20°C bis 60°C (-4°F bis 140°F)
- Relative Luftfeuchtigkeit: 20 bis 90% RH (nicht kondensierend)
- Metallgehäuse
- Farbe: Schwarz
- Stromversorgung: AC100-240V 50/60Hz
- Stromverbrauch: 7.2W

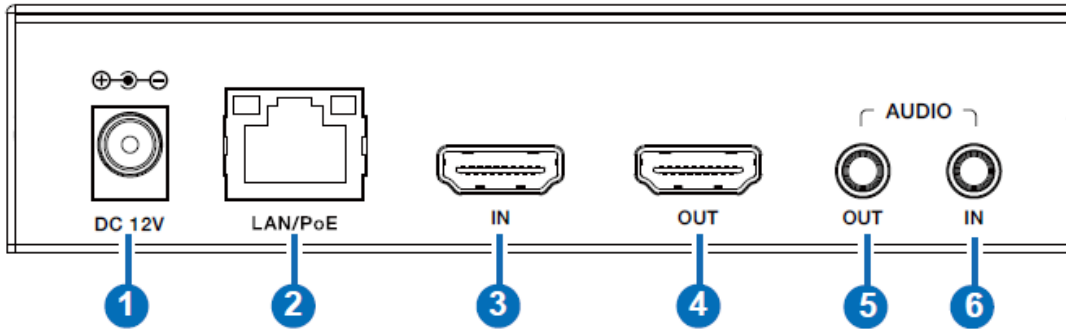
Installation

Vorderseite



1. POWER-LED: Zeigt Stromversorgung an.
2. LINK-LED: Leuchtet bei bestehender Netzwerkverbindung und blinkt, wenn der Stream läuft.
3. VIDEO-LED: Leuchtet bei gesperrter Signalübertragung und blinkt, wenn die Signalübertragung nicht unterstützt wird.
4. OLED-Anzeige: Menüfunktionen, Geräte- und IP-Adresse werden auf diesem Bildschirm angezeigt. Nach 60 Sekunden wechselt die Anzeige in den Ruhemodus. Drücken Sie die MENU-Taste, um sie wieder einzuschalten und zu durchsuchen.
5. MENU-Taste: Drücken Sie kurz, um die OLED-Anzeige einzuschalten und das Menü zu durchsuchen. Halten Sie die Taste 10 Sekunden lang gedrückt, um die Werkseinstellungen des Geräts wiederherzustellen.

Rückseite

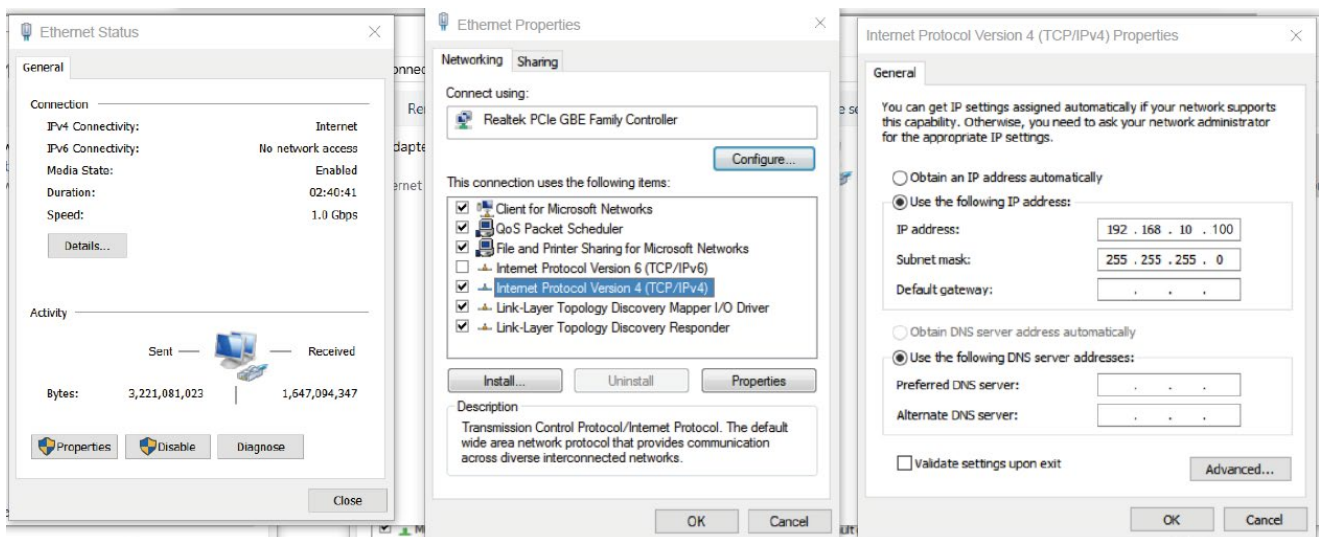


1. DC 12V: Schließen Sie das 12V DC 1A Netzteil an eine Steckdose an und verbinden Sie es sicher mit dem Gerät.
2. LAN/PoE: 1G-Netzwerkanschluss, der den PoE 802.3af-Standard unterstützt.
3. IN: Anschluss an ein HDMI®-Quellgerät.
4. OUT: Anschluss an ein lokales HDMI®-Anzeigergerät (falls erforderlich).
5. AUDIO OUT: Ausgabe des vom HDMI® IN-Anschluss extrahierten Audiosignals.
6. AUDIO IN: Audio-Embeddinganschluss für Audio-Streaming, der HDMI® OUT-Anschluss behält das Audio vom HDMI® IN-Anschluss bei.

Betrieb

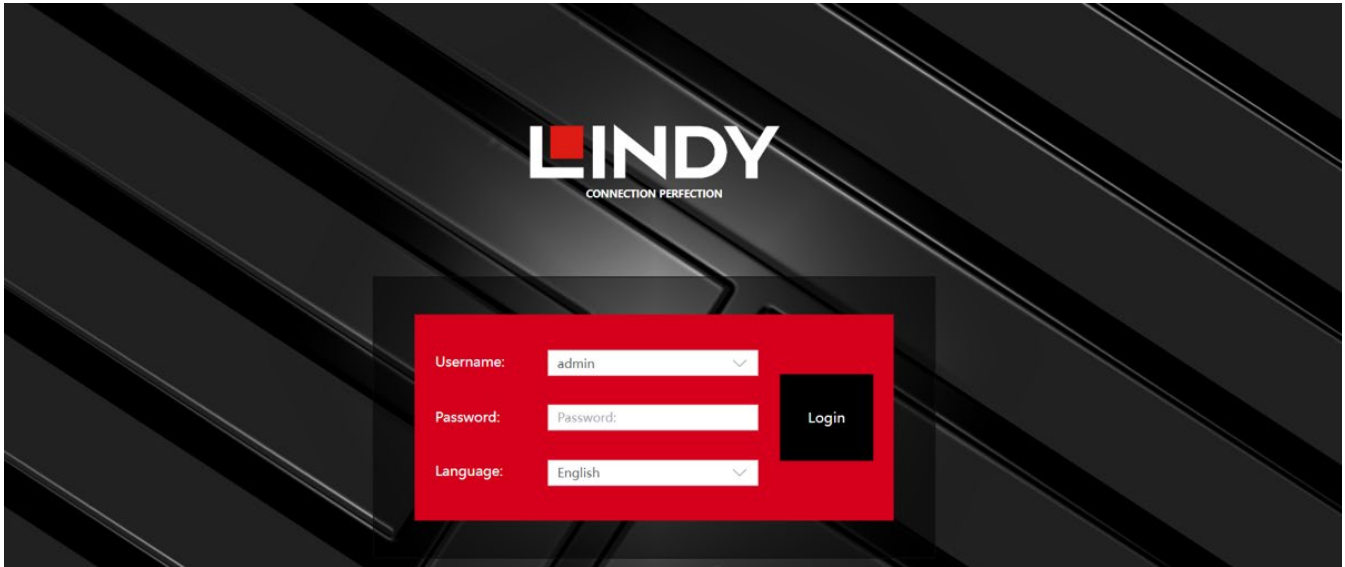
Dieser AV-Encoder kann einen RTSP/RTMP/RTMPS-Stream-Dienst über das Netzwerk bereitstellen. Führen Sie die folgenden Schritte aus, um die Plattform zu erstellen.

1. Schließen Sie den AV-Streamer an eine HDMI®-Quelle, ein Display sowie Audio-Eingangs- und Ausgangsgeräte an und verbinden Sie ihn dann mit einem 1G-Netzwerk-Switch mit Internetverbindung.
2. Schalten Sie den AV-Streamer ein. Auf dem OLED-Display wird die Standard-IP-Adresse **169.254.1.11** angezeigt.
3. Stellen Sie die IP-Adresse des PCs im gleichen Netzwerksegment wie den AV-Streamer ein



Web GUI

Öffnen Sie einen Webbrowser und geben Sie die aktuelle IP-Adresse des Geräts ein, um auf die Web-GUI zuzugreifen.



Der Standard-Benutzername kann admin oder user lauten:

Benutzername: admin

Passwort: admin

Benutzername: user

Passwort: 123456

Klicken Sie auf **Login**, um auf die GUI zuzugreifen.

⚠ Wichtig: Ändern Sie das Standardpasswort sofort

Um Ihr Produkt und Ihre persönlichen Daten zu schützen, müssen Sie das Standardpasswort so schnell wie möglich nach der Einrichtung ändern.

Dieses Produkt entspricht der britischen Verordnung zur Produktsicherheit und Telekommunikationsinfrastruktur (PSTI), die vorschreibt, dass alle Standardkennwörter eindeutig sind oder pro Gerät generiert werden. Um ein Höchstmaß an Sicherheit zu gewährleisten, ist es jedoch unerlässlich, dass Sie ein eigenes starkes und einprägsames Kennwort festlegen.

Wie Sie Ihr Passwort ändern:

1. Schalten Sie das Gerät ein und stellen Sie über die Setup-Anwendung oder die Webschnittstelle eine Verbindung zum Gerät her.
2. Melden Sie sich mit den Standard-Anmeldedaten wie oben beschrieben an.
3. Navigieren Sie zu Verwaltung > Web-Login-Einstellung.
4. Geben Sie Ihr aktuelles Passwort ein, und geben Sie dann zur Bestätigung zweimal Ihr neues Passwort ein.
5. Speichern Sie Ihre Änderungen und melden Sie sich erneut mit dem neuen Kennwort an.

Tipps für ein sicheres Passwort:

- Verwenden Sie mindestens 8 Zeichen (wir empfehlen 12+)
- Fügen Sie Groß- und Kleinbuchstaben ein
- Fügen Sie Zahlen und Sonderzeichen (!, @, #, etc.) hinzu
- Vermeiden Sie gebräuchliche Wörter oder persönliche Informationen

Wenn Sie das Standardpasswort nicht ändern, kann Ihr Gerät Sicherheitsrisiken ausgesetzt sein. Wenn Sie Hilfe benötigen, wenden Sie sich bitte an unser Kundendienstteam.

Übersetzt mit DeepL.com (kostenlose Version)

Für weitere Details, Web-GUI-Optionen und Konfigurationen laden Sie bitte das vollständige Handbuch von der Lindy-Website herunter.

Die Begriffe HDMI, HDMI High-Definition Multimedia Interface, HDMI-Aufmachung (HDMI Trade Dress) und die HDMI-Logos sind Marken oder eingetragene Marken von HDMI Licensing Administrator, Inc.

Introduction

Nous sommes heureux que votre choix se soit porté sur un produit LINDY et vous remercions de votre confiance. Vous pouvez compter à tout moment sur la qualité de nos produits et de notre service. Ce encodeur de streaming 4K60 HDMI® over IP est soumis à une durée de garantie LINDY de 2 année(s) et d'une assistance technique gratuite à vie. Merci de lire attentivement ces instructions et de les conserver pour future référence.

Cet encodeur est conçu pour diffuser du contenu audiovisuel sur des réseaux IP en utilisant la norme de compression vidéo H.265 ou H.264 vers des services populaires tels que YouTube, Facebook Live, Twitch ou des serveurs personnalisés. Les normes de flux prises en charge sont RTSP/UDP, RTSP/TCP, RTP/UDP, TS/UDP, RTMP/RTMPS et SRT.

Il prend en charge les résolutions vidéo compressées jusqu'à 3840x2160@60Hz 4:4:4, un port de sortie HDMI en boucle, des ports audio analogiques intégrés et désempennés.

Les informations et les fonctions peuvent être facilement gérées sur l'écran OLED du panneau avant, via l'interface graphique Web ou par le biais des API d'un système de contrôle tiers. Il est idéal pour les applications professionnelles d'audiovisuel, de diffusion, d'affichage numérique, de vidéoconférence et de diffusion en direct.

Consignes de sécurité

! ATTENTION !

Merci de lire attentivement ces instructions de sécurité et de les conserver avec le produit.

Le non-respect de ces précautions peut causer un choc électrique entraînant des blessures graves, voire mortelles, un incendie ou des dommages au produit.



Toucher les composants internes ou un câble endommagé peut provoquer un choc électrique pouvant entraîner la mort.

Cet appareil est une alimentation à découpage et peut fonctionner avec des tensions d'alimentation de 100...240 VAC Pour une utilisation dans le monde entier, quatre adaptateurs secteur différents sont inclus : Type Euro, type UK, type US/Japon et type Australie/Nouvelle-Zélande. Utilisez l'adaptateur secteur approprié comme indiqué sur la photo et assurez-vous qu'il est solidement fixé en place et qu'il ne se détache pas en tirant avant de l'installer dans une prise électrique.

Pour éviter les risques d'incendie, de choc électrique ou de dommages:

- N'ouvrez pas l'appareil ni son alimentation électrique. Il n'y a pas de pièces réparables par l'utilisateur à l'intérieur.
- Seul un personnel d'entretien qualifié est autorisé à effectuer toute réparation ou entretien.
- Ne jamais utiliser de câble endommagé.
- Ne pas mouiller le produit et ne pas l'exposer à l'humidité.
- N'utilisez pas ce produit à l'extérieur, il est destiné à un usage intérieur uniquement.
- Ne pas placer le produit à proximité de sources de chaleur. Toujours le placer dans un endroit suffisamment ventilé.
- Ne pas déposer de charge lourde sur le produit ou sur les câbles.
- Veuillez vous assurer que l'adaptateur utilisé est fermement fixé et verrouillé en place avant de l'insérer dans une prise murale.

Informations sur la sécurité et la santé : Les produits LINDY sont conçus pour une utilisation sûre et efficace. Veuillez consulter ce guide pour obtenir des informations essentielles sur la sécurité et la santé, ainsi que des détails sur la garantie limitée de votre produit. Le respect de ces instructions d'installation, d'utilisation et d'entretien améliore le confort, la productivité et la sécurité. Le non-respect de ces

instructions peut entraîner un choc électrique, un incendie, des blessures graves ou des dommages au produit ou à la propriété. Une assistance supplémentaire est disponible sur www.lindy.com.

Avertissement : Tenir hors de portée des enfants. Les produits et accessoires LINDY ne sont pas des jouets et ne doivent pas être manipulés par de jeunes enfants, car ils peuvent causer des blessures ou des dommages.

Risque de suffocation : Pour les produits contenant ou fournis dans des sacs en plastique, garder les sacs hors de portée des bébés et des enfants afin d'éviter tout risque de suffocation.

Sécurité de l'alimentation électrique : S'applique aux produits utilisant une alimentation en courant alternatif. Utilisez uniquement le bloc d'alimentation CA original ou compatible spécifié pour votre produit. Le non-respect de cette consigne peut entraîner un choc électrique, un incendie, des blessures graves ou des dommages au produit.

Utilisation correcte : Conservez l'appareil à l'abri de l'humidité, notamment de la pluie, de la neige ou de l'eau, et évitez de le placer à proximité de sources de chaleur, d'aliments, de saletés excessives, de poussière, d'huile, de produits chimiques ou de la lumière directe du soleil. Pour les appareils dotés de ports, évitez d'y insérer des objets, de laisser la poussière s'accumuler ou d'utiliser des sources de chaleur telles qu'un sèche-cheveux ou un four à micro-ondes pour le sécher. Si l'appareil est mouillé, essuyez délicatement l'extérieur avec un chiffon sec.

Utilisation à haut risque : Ce produit n'est pas destiné à des applications dont la défaillance pourrait entraîner la mort, des blessures graves ou des dommages environnementaux importants (« utilisation à haut risque »). L'utilisation dans de telles applications se fait à vos risques et périls.

Atmosphères explosives : Ne stockez pas et ne transportez pas de matériaux inflammables ou explosifs à côté de ce produit ou de ses accessoires. Débranchez et éteignez toujours le produit, et évitez de le charger dans des zones où l'atmosphère est potentiellement explosive.

Connecteurs et ports de câbles : Pour éviter les chocs ou les incendies lors de l'utilisation de connecteurs avec une alimentation électrique, évitez tout contact pendant l'utilisation. Gardez les connecteurs à l'abri de l'humidité, de la saleté et des contaminants. Cessez d'utiliser l'appareil et contactez le service d'assistance si l'un des connecteurs semble endommagé.

Nettoyage : Pour minimiser les risques d'incendie, d'électrocution ou d'endommagement du produit, débranchez tous les câbles et mettez l'appareil et les accessoires hors tension avant de les nettoyer. Utilisez un chiffon sec pour nettoyer l'extérieur uniquement. Évitez d'insérer des objets dans les ports et ne plongez pas les connecteurs dans des liquides ; au contraire, essuyez-les et séchez-les soigneusement.

Risque lié aux réparations : Tenter d'ouvrir ou de réparer ce produit peut vous exposer à des risques d'électrocution, d'incendie ou de blessure. LINDY recommande fortement de faire appel à des services de réparation professionnels, car les réparations non autorisées peuvent annuler votre garantie.

ATTENTION

Irritation de la peau : Ce produit contient des matériaux couramment utilisés dans l'électronique qui peuvent provoquer une irritation de la peau chez certains utilisateurs. Pour réduire ce risque, nettoyez régulièrement votre appareil, évitez d'appliquer des lotions près des zones de contact et cessez d'utiliser l'appareil en cas d'irritation. Consultez votre fournisseur de soins de santé si les symptômes persistent.

Sécurité des câbles : Les câbles exposés peuvent faire trébucher. Disposez les câbles de manière à éviter les risques de trébuchement ou de traction et protégez-les contre les écrasements, les courbures brusques et l'exposition à la chaleur. Inspectez régulièrement les câbles et cessez de les utiliser s'ils sont endommagés. Débranchez les câbles en cas d'orage ou de stockage à long terme.

AVIS

Préoccupations liées à la chaleur : Le produit peut devenir chaud lors d'une utilisation régulière. Évitez tout contact prolongé avec la peau, assurez une ventilation adéquate et utilisez le produit dans des zones bien ventilées afin d'éviter toute surchauffe et tout inconfort.

Dispositifs médicaux personnels : Les émissions électroniques et les champs magnétiques des produits LINDY peuvent interférer involontairement avec des appareils médicaux, malgré la conformité réglementaire. Si vous suspectez une interférence, éteignez immédiatement le produit. Pour obtenir des conseils sur l'utilisation d'appareils électroniques à proximité, consultez le fabricant de votre appareil médical ou votre fournisseur de soins de santé.

Manipulation : Manipulez votre produit LINDY avec précaution. Le produit peut être endommagé en cas de chute, de perforation ou d'exposition à un liquide. Si vous pensez qu'il est endommagé, arrêtez de l'utiliser afin d'éviter tout risque potentiel.

Instructions d'utilisation de l'alimentation

Pour connecter l'adaptateur
Glissez l'adaptateur secteur requis dans l'alimentation jusqu'à ce qu'il se verrouille en place.

Pour retirer l'adaptateur appuyez sur le bouton de déverrouillage.

Tout en maintenant l'appui, retirez l'adaptateur.



Contenu

- Encodeur de streaming HDMI® sur IP
- 2 x oreilles de montage et 4 x vis
- Alimentation multi-pays 12VDC 1A (UK, EU, US & AUS), prise DC à vis : 5.5/2.1mm
- Manuel Lindy

Caractéristiques

- Résolutions prises en charge jusqu'à 3840x2160@60Hz 4:4:4 8bit
- 3 flux pris en charge : H264/H265 4K60, H264 1080p 30Hz et JPEG 1280x720 5Hz
- Prise en charge des normes de flux RTSP/UDP, RTSP/TCP, RTP/UDP, TS/UDP, RTMP/RTMPS, SRT
- Contrôle du flux (lecture/pause/arrêt)
- Débit binaire vidéo, résolution, fréquence d'images et configurations EDID
- Formats audio LPCM 2CH (48KHz), avec uniquement des réglages de flux et de délai
- Port Ethernet 100/1000 avec PoE (Power over Ethernet 802.3af standard)
- Entrées et sorties audio analogiques pour l'intégration et l'extraction
- Contrôle flexible via l'écran OLED, l'interface Web, TCP, TELNET/SSH et l'API d'un tiers.
- Prise en charge de l'unicast et du multicast
- Prise DC à vis pour une connexion électrique sécurisée

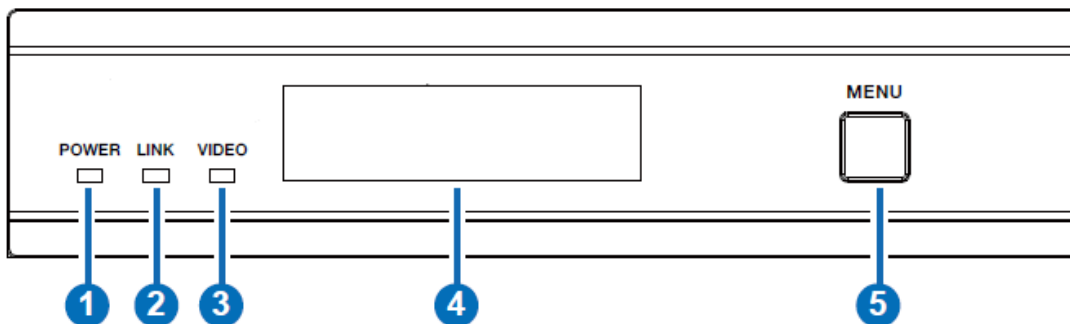
Spécification

- Compatible 2.0b, 18Gbps
- HDCP 2.2/1.4
- Distance de transmission : 100m (Cat.6/6A/7)
- Norme de compression vidéo : H264/H265
- Bande passante vidéo en réseau : 1G
- Paramètres audio analogiques :
Impédance de sortie : 330Ohms
Niveau d'entrée / sortie ligne (maximum) : 2Vrms
Réponse en fréquence : (+0.5dB, -1dB) 20Hz à 20KHz
Rapport S/B audio : >90dB@2Vrms, 1KHz pondéré A
THD+N audio : <0.05%@2Vrms, 1KHz

- Norme PoE : 802.3af
- Protection ESD : $\pm 15\text{kV}$ (décharge d'air)
- Modèle de corps humain : $\pm 8\text{kV}$ (décharge de contact)
- Température de fonctionnement : $0^{\circ}\text{C} - 40^{\circ}\text{C}$ ($32^{\circ}\text{F} - 104^{\circ}\text{F}$)
- Température de stockage : $-20^{\circ}\text{C} - 60^{\circ}\text{C}$ ($-4^{\circ}\text{F} - 140^{\circ}\text{F}$)
- Humidité relative : 20 - 90% RH (sans condensation)
- Boîtier métallique
- Couleur : noir
- Alimentation électrique : AC100-240V 50/60Hz
- Consommation électrique : 7.2W

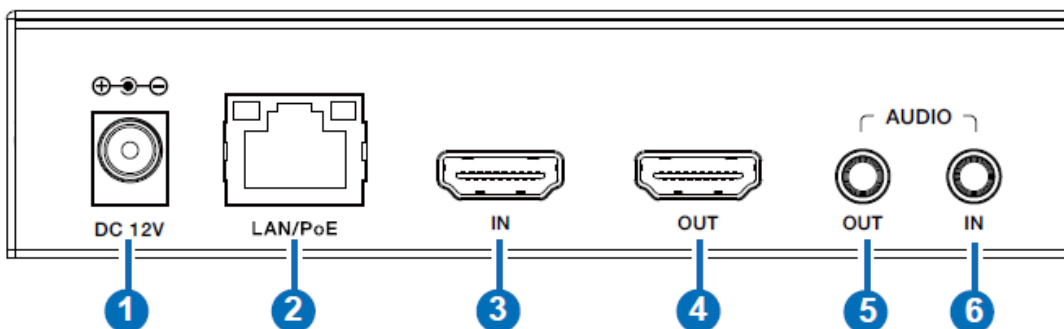
Installation

Panneau avant



1. POWER LED : Indique l'alimentation.
2. LINK LED : Il s'allume lorsque la connexion réseau est établie et clignote lorsque le flux est en cours.
3. VIDEO LED : Il s'allume lorsque le signal est actif et clignote lorsque la transmission du signal n'est pas prise en charge.
4. Écran OLED : Les fonctions du menu, le nom de l'appareil et l'adresse IP sont affichés sur cet écran. Après 60 secondes, l'écran passe en mode veille ; pour le rallumer et naviguer, appuyez sur le bouton MENU.
5. Bouton MENU : appuyez brièvement sur ce bouton pour allumer l'écran OLED et parcourir le menu ; maintenez-le enfoncé pendant 10 secondes pour rétablir les paramètres d'usine par défaut de l'appareil.

Panneau arrière

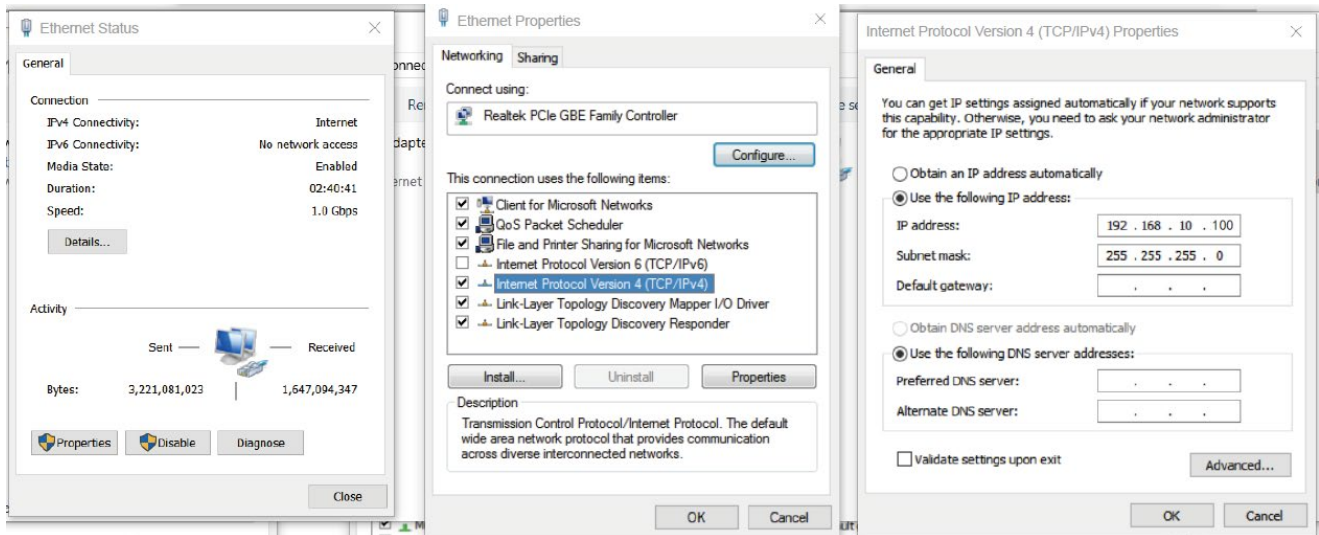


1. DC 12V : Connectez le bloc d'alimentation 12V DC 1A à une prise murale AC et connectez-le solidement à l'appareil.
2. LAN/PoE : Port réseau 1G prenant en charge la norme PoE 802.3af.
3. IN : Connexion à un appareil source HDMI®.
4. OUT : Connexion à un écran local HDMI® (si nécessaire).
5. AUDIO OUT : émet le signal audio extrait du port HDMI® IN.
6. AUDIO IN : Port d'intégration audio utilisé pour le streaming audio, le port HDMI® OUT conserve l'audio du port HDMI® IN.

Utilisation

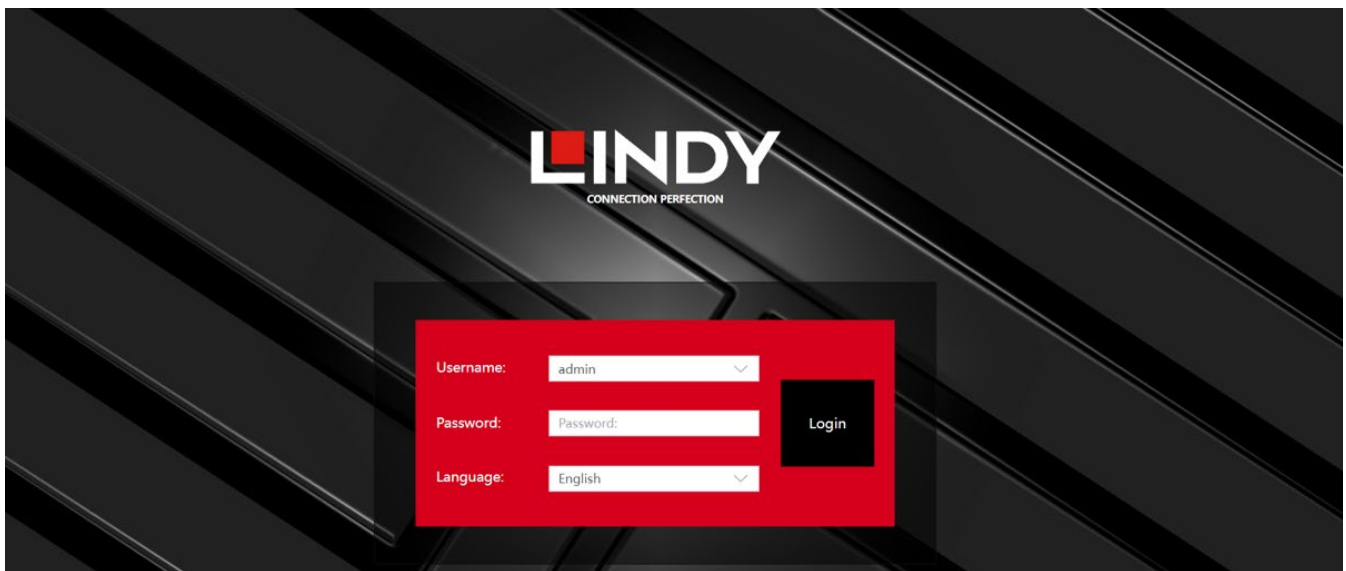
Cet encodeur AV peut fournir un service de flux RTSP/RTMP/RTMPS via le réseau. Veuillez suivre les étapes ci-dessous pour construire la plateforme.

1. Connectez le Streamer AV à une source HDMI®, à un écran, à des dispositifs d'entrée et de sortie audio, puis connectez-le à un commutateur réseau 1G avec une connexion Internet.
2. Allumez le Streamer AV, l'écran OLED affichera l'adresse IP par défaut **169.254.1.11**.
3. Réglez l'adresse IP du PC sur le même segment de réseau que le Streamer AV.



Web GUI

Ouvrez un navigateur Web et entrez l'adresse IP actuelle de l'unité pour accéder à l'interface graphique Web.



Le nom d'utilisateur par défaut peut être admin ou user :

Nom d'utilisateur : admin

Mot de passe : admin

Nom d'utilisateur : user

Mot de passe : 123456

Cliquez sur **Login** pour accéder à l'interface graphique.

⚠ Important : Changez le mot de passe par défaut immédiatement

Pour protéger votre produit et vos données personnelles, vous devez changer le mot de passe par défaut dès que possible après l'installation.

Ce produit est conforme à la réglementation britannique sur la sécurité des produits et l'infrastructure des télécommunications (PSTI), qui exige que tous les mots de passe par défaut soient uniques ou générés par appareil. Cependant, pour maintenir le plus haut niveau de sécurité, il est essentiel que vous définissiez votre propre mot de passe fort et mémorable.

Comment modifier votre mot de passe :

1. Mettez l'appareil sous tension et connectez-vous-y à l'aide de l'application de configuration ou de l'interface web.
2. Connectez-vous à l'aide des informations d'identification par défaut, comme indiqué ci-dessus.
3. Naviguer vers Admin > Web Login Setting.
4. Saisissez votre mot de passe actuel, puis saisissez votre nouveau mot de passe deux fois pour le confirmer.
5. Enregistrez vos modifications et connectez-vous à nouveau en utilisant le nouveau mot de passe.

Conseils pour un mot de passe fort :

- Utilisez au moins 8 caractères (nous recommandons 12+)
- Incluez des lettres majuscules et minuscules
- Ajoutez des chiffres et des caractères spéciaux (!, @, #, etc.)
- Évitez les mots courants ou les informations personnelles

Si vous ne modifiez pas le mot de passe par défaut, votre appareil risque d'être exposé à des risques de sécurité. Si vous avez besoin d'aide, veuillez contacter notre équipe d'assistance à la clientèle.

Pour plus de détails, les options de l'interface graphique Web et les configurations, veuillez télécharger le manuel complet sur le site Web de Lindy.

Les termes HDMI, HDMI High-Definition Multimedia Interface, l'habillage commercial HDMI et les logos HDMI sont des marques commerciales ou des marques déposées de HDMI Licensing Administrator, Inc

Introduzione

Vi ringraziamo per aver acquistato questo Streaming Encoder HDMI® 4K60 over IP. Questo prodotto è stato progettato per garantirvi la massima affidabilità e semplicità di utilizzo ed è coperto da 2 anni di garanzia LINDY oltre che da un servizio di supporto tecnico a vita. Per assicurarvi di farne un uso corretto vi invitiamo a leggere attentamente questo manuale e a conservarlo per future consultazioni.

Questo encoder è stato progettato per trasmettere contenuti AV su reti IP utilizzando lo standard di compressione video H.265 o H.264 ai servizi più diffusi, tra cui YouTube, Facebook Live, Twitch o server personalizzati; gli standard di streaming supportati sono RTSP/UDP, RTSP/TCP, RTP/UDP, TS/UDP, RTMP/RTMPS e SRT.

Supporta risoluzioni video compresse fino a 3840x2160@60Hz 4:4:4, una porta HDMI loop out, porte audio analogiche embedded e de-embedded.

Le informazioni e le funzioni possono essere facilmente gestite sullo schermo OLED del pannello frontale, tramite GUI web o attraverso le API di un sistema di controllo di terze parti, ideale per l'utilizzo in applicazioni professionali AV, broadcasting, digital signage, videoconferenze e live streaming.

Istruzioni di sicurezza

! ATTENZIONE !

Per favore leggete la seguente informativa e conservate sempre questo documento con il prodotto.

La mancata osservanza di queste precauzioni può causare seri infortuni o la morte per folgorazione, incendi o danneggiare il prodotto.



Toccare i componenti interni o un cavo danneggiato può causare uno shock elettrico che può condurre alla morte.

Questo dispositivo ha un alimentatore a commutazione che può funzionare con tensioni di alimentazione all'interno del range 100...240 VAC. La fornitura comprende quattro adattatori AC per prese di tutto il mondo: Euro, UK, US/Giappone e Australia/Nuova Zelanda. Utilizzate l'adattatore AC appropriato e montatelo come mostrato nell'immagine, assicurandovi che sia fissato correttamente e che non si stacchi estraendolo dalla presa.

Per ridurre il rischio di incendi, folgorazione o danni:

- Non aprite il prodotto o l'alimentatore. Non esistono componenti utilizzabili all'interno.
- La riparazione o manutenzione del prodotto può essere effettuata solo da personale qualificato.
- Non utilizzare mai cavi danneggiati.
- Non fate entrare il prodotto in contatto con acqua e non utilizzatelo in luoghi umidi.
- Questo prodotto è pensato esclusivamente per l'uso in ambienti interni.
- Non posizionate il prodotto nelle vicinanze di sorgenti di calore. Installatelo sempre in luoghi ben ventilati.
- Non appoggiate oggetti pesanti sul prodotto o sui cavi.
- Vi preghiamo di assicurarvi che ogni adattatore sia fermamente inserito e bloccato in sede prima di collegarlo a una presa di corrente.

Informazioni sulla sicurezza e sulla salute: I prodotti LINDY sono progettati per un uso sicuro ed efficace. Leggere questa guida per informazioni essenziali sulla sicurezza e sulla salute e per i dettagli sulla garanzia limitata del prodotto. Il rispetto di queste istruzioni per l'installazione, l'uso e la manutenzione aumenta il comfort, la produttività e la sicurezza. La mancata osservanza di queste linee guida può provocare scosse elettriche, incendi, lesioni gravi o danni al prodotto o alle cose. Ulteriore assistenza è disponibile su www.lindy.com.

Attenzione: Tenere fuori dalla portata dei bambini. I prodotti e gli accessori LINDY non sono giocattoli e non devono essere maneggiati da bambini piccoli, in quanto possono causare lesioni o danni.

Pericolo di soffocamento: Per i prodotti contenenti o forniti in sacchetti di plastica, tenere i sacchetti lontano da neonati e bambini per evitare il soffocamento.

Sicurezza dell'alimentazione: Si applica ai prodotti che utilizzano un alimentatore AC. Utilizzare solo l'alimentatore AC originale o compatibile specificato per il prodotto. La mancata osservanza di queste indicazioni può provocare scosse elettriche, incendi, lesioni gravi o danni al prodotto.

Uso corretto: Tenere il dispositivo lontano dall'umidità, compresi pioggia, neve o acqua, ed evitare di posizionarlo vicino a fonti di calore, cibo, sporco eccessivo, polvere, olio, sostanze chimiche o luce solare diretta. Per i dispositivi dotati di porte, evitare di inserire oggetti, di lasciare che si accumulino polvere o di utilizzare fonti di calore come asciugacapelli o microonde per asciugare il dispositivo. Se il dispositivo si bagna, pulire delicatamente l'esterno con un panno asciutto.

Uso ad alto rischio: questo prodotto non è destinato ad applicazioni in cui un guasto potrebbe causare morte, lesioni gravi o danni ambientali significativi ("uso ad alto rischio"). L'uso in tali applicazioni è esclusivamente a rischio dell'utente.

Atmosfere esplosive: Non conservare o trasportare materiali infiammabili o esplosivi accanto a questo prodotto o ai suoi accessori. Staccare sempre la spina e spegnere il prodotto ed evitare di caricarlo in aree con atmosfere potenzialmente esplosive.

Connettori e porte dei cavi: Per evitare scosse o incendi quando si utilizzano connettori con un alimentatore, evitare il contatto durante l'uso. Tenere i connettori al riparo da umidità, sporcizia e agenti contaminanti. Interrompere l'uso e contattare l'assistenza se un connettore appare danneggiato.

Pulizia: Per ridurre al minimo i rischi di incendio, scosse elettriche o danni al prodotto, scollegare tutti i cavi e spegnere il dispositivo e gli accessori prima di pulirli. Utilizzare un panno asciutto per pulire solo l'esterno. Evitare di inserire oggetti nelle porte e non immergere i connettori in liquidi, ma pulirli e asciugarli accuratamente.

Rischio di riparazioni: Il tentativo di aprire o riparare questo prodotto può esporre a rischi di scosse elettriche, incendi o lesioni. LINDY raccomanda vivamente di ricorrere a servizi di riparazione professionali, poiché le riparazioni non autorizzate possono invalidare la garanzia.

ATTENZIONE

Irritazione cutanea: Questo prodotto contiene materiali comunemente utilizzati in elettronica che possono causare irritazioni cutanee ad alcuni utenti. Per ridurre questo rischio, pulire regolarmente il dispositivo, evitare di applicare lozioni in prossimità delle aree di contatto e interrompere l'uso in caso di irritazione. Se i sintomi persistono, consultare un medico.

Sicurezza dei cavi: I cavi esposti possono rappresentare un rischio di inciampo. Disporre i cavi in modo da evitare rischi di inciampo o di trazione e proteggerli da schiacciamenti, curve strette ed esposizione al calore. Ispezionare regolarmente i cavi e interromperne l'uso se danneggiati. Scollegare i cavi durante i temporali o in caso di stoccaggio a lungo termine.

AVVISO

Problemi legati al calore: Il prodotto può diventare caldo durante l'uso regolare. Evitare il contatto prolungato con la pelle, garantire un'adeguata ventilazione e utilizzare il prodotto in aree ben ventilate per evitare il surriscaldamento e il disagio.

Dispositivi medici personali: Le emissioni elettroniche e i campi magnetici dei prodotti LINDY possono interferire involontariamente con i dispositivi medici, nonostante la conformità alle normative. Se si sospetta un'interferenza, spegnere immediatamente il prodotto. Per indicazioni sull'utilizzo di dispositivi elettronici nelle vicinanze, consultare il produttore del dispositivo medico o il proprio operatore sanitario.

Manipolazione: Maneggiare il prodotto LINDY con cura. Il prodotto potrebbe danneggiarsi in caso di caduta, foratura o esposizione a liquidi. Se si sospetta un danno, interrompere l'uso del prodotto per evitare potenziali rischi.

Istruzioni per l'uso dell'alimentatore

Per collegare l'adattatore:
Inserire l'adattatore desiderato nella rispettiva sede sull'alimentatore
finché non si blocca in posizione.

Per rimuovere l'adattatore:
Premere il pulsante di bloccaggio
Mentre è premuto, rimuovere l'adattatore.



Contenuto della confezione

- Streaming Encoder HDMI® 4K60 over IP
- 2 x staffe di montaggio e 4 x viti
- Alimentatore multi country 12VDC 1A (UK, EU, US e AUS), Jack DC a vite: 5.5/2.1mm
- Manuale Lindy

Caratteristiche

- Supporto risoluzioni fino a 3840x2160@60Hz 4:4:4 8bit
- 3 flussi supportati: H264/H265 4K60, H264 1080p 30Hz e JPEG 1280x720 50Hz
- Supporto degli standard di flusso RTSP/UDP, RTSP/TCP, RTP/UDP, TS/UDP, RTMP/RTMPS, SRT
- Controllo del flusso (riproduzione/pausa/stop)
- Bitrate video, risoluzione, frame rate e configurazioni EDID
- Formati audio LPCM 2CH (48KHz), con solo impostazioni di flusso e ritardo
- Porta Ethernet 100/1000 con PoE (standard Power over Ethernet 802.3af)
- Ingresso e uscita audio analogici per embedding ed estrazione
- Controllo flessibile tramite display OLED, GUI Web, TCP, TELNET/SSH e controllo API di terze parti
- Supporto unicast e multicast
- Spinotto DC a vite per una connessione di alimentazione sicura

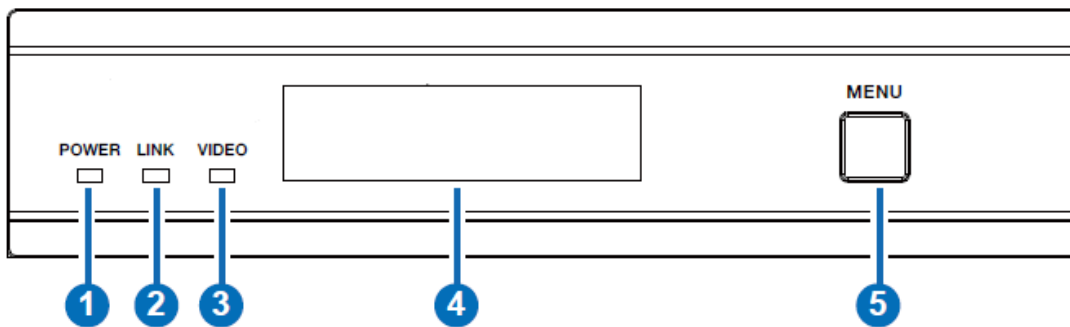
Specifiche

- Conforme allo standard HDMI® 2.0b, 18Gbps
- HDCP 2.2/1.4
- Distanza di trasmissione: 100m (Cat.6/6A/7)
- Standard di compressione video: H264/H265
- Larghezza di banda video di rete: 1G
- Parametri audio analogici:
Impedenza in uscita: 330Ohm
Livello di ingresso/uscita di linea (massimo): 2Vrms
Risposta in frequenza: (+0,5dB, -1dB) da 20Hz a 20KHz
Rapporto S/N audio: >90dB@2Vrms, 1KHzA-pesato
THD+N audio: <0.05%@2Vrms, 1KHz

- Standard PoE: 802.3af
- Protezione ESD: $\pm 15\text{kV}$ (scarica air-gap)
- Modello corpo umano: $\pm 8\text{kV}$ (scarica di contatto)
- Temperatura di funzionamento: $0^{\circ}\text{C} - 40^{\circ}\text{C}$ ($32^{\circ}\text{F} - 104^{\circ}\text{F}$)
- Temperatura di stoccaggio: $-20^{\circ}\text{C} - 60^{\circ}\text{C}$ ($-4^{\circ}\text{F} - 140^{\circ}\text{F}$)
- Umidità relativa: 20-90% RH (senza condensa)
- Materiale scocca: metallo
- Colore: nero
- Requisiti di alimentazione: AC100-240V 50/60Hz
- Consumo di energia: 7.2W

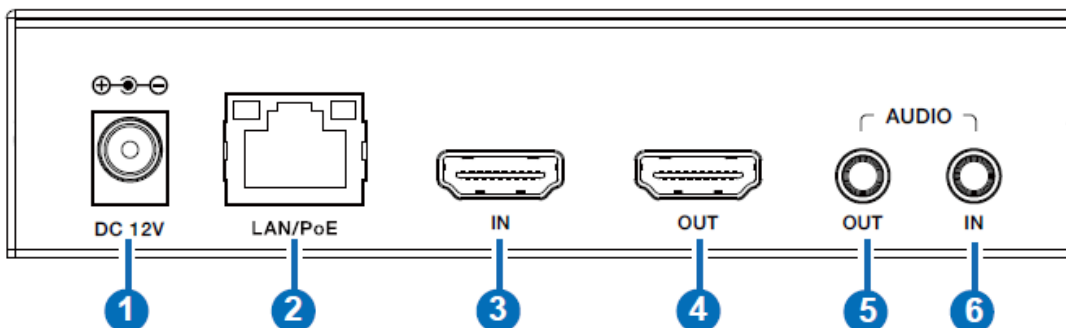
Installazione

Fronte



1. POWER LED: Indica l'alimentazione.
2. LINK LED: Si accende quando c'è una connessione di rete e lampeggia quando lo streaming è in corso.
3. VIDEO LED: Si accende quando il segnale è attivo e lampeggia quando il segnale non è supportato.
4. OLED display: In questa schermata vengono visualizzate le funzioni del menu, il nome del dispositivo e l'indirizzo IP; dopo 60 secondi il display passa in modalità sleep; per riaccenderlo e navigare, premere il pulsante MENU.
5. Tasto MENU: premere brevemente per accendere il display OLED e navigare nel menu; tenerlo premuto per 10 secondi per ripristinare le impostazioni di fabbrica dell'unità.

Retro

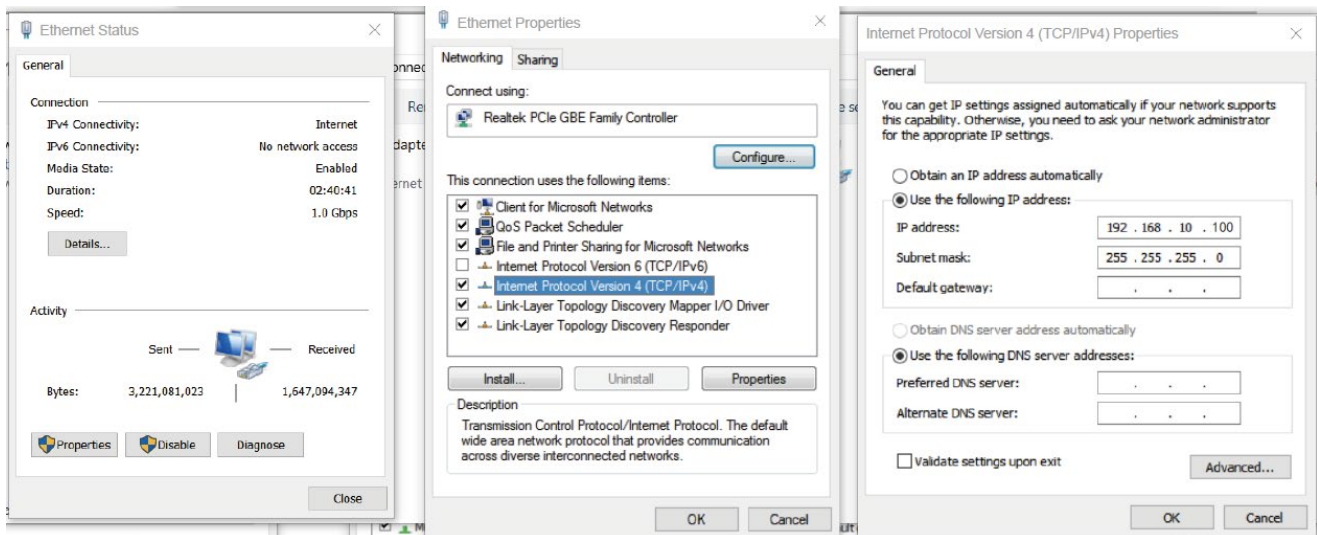


1. DC 12V: collegare l'alimentatore da 12V DC 1A a una presa di corrente e collegare saldamente il connettore all'unità.
2. LAN/PoE: porta di rete 1G che supporta lo standard PoE 802.3af.
3. IN: Collegare a un dispositivo sorgente HDMI®.
4. OUT: collegamento a un display locale HDMI® (se necessario).
5. AUDIO OUT: uscita del segnale audio estratto dalla porta HDMI® IN.
6. AUDIO IN: ingresso per embedding audio utilizzata per lo streaming audio; la porta HDMI® OUT mantiene l'audio dalla porta HDMI® IN.

Utilizzo

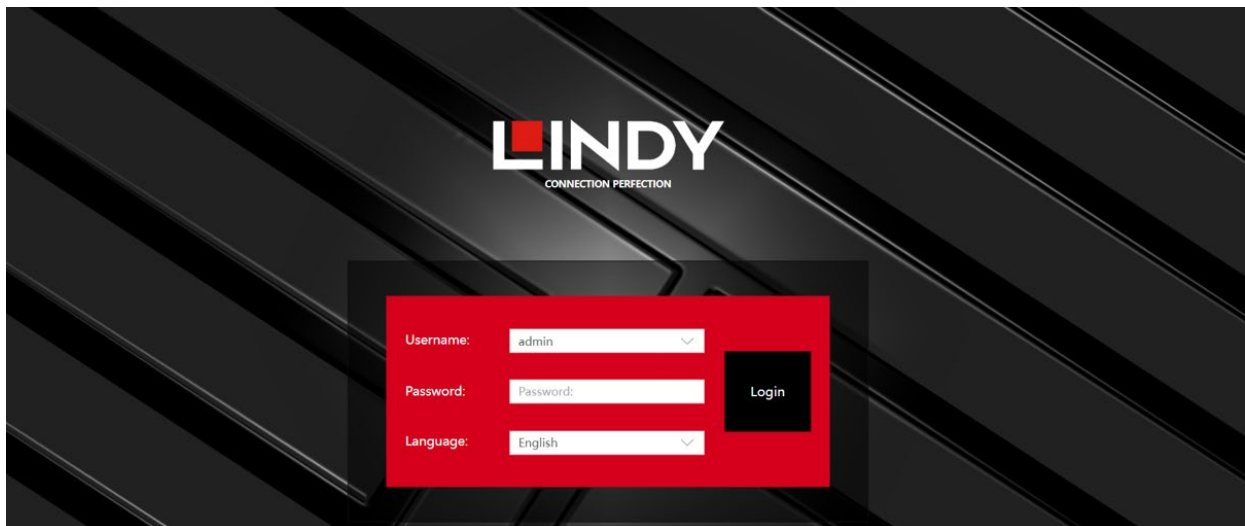
Questo Encoder AV è in grado di fornire un servizio di streaming RTSP/RTMP/RTMPS attraverso la rete; per costruire la piattaforma, seguire i passaggi indicati di seguito.

1. Collegare lo Streamer AV a una sorgente HDMI®, a uno schermo, a dispositivi di ingresso e uscita audio, quindi collegarlo a uno switch di rete 1G con connessione a Internet.
2. Accendere lo streamer AV, il display OLED mostrerà l'indirizzo IP predefinito **169.254.1.11**.
3. Impostare l'indirizzo IP del PC nello stesso segmento di rete dello streamer AV.



Web GUI

Aprire un browser web e inserire l'indirizzo IP corrente dell'unità per accedere alla GUI web.



Il nome utente predefinito può essere admin o user:

Nome utente: admin

Password: admin

Nome utente: user

Password: 123456

Fare clic su **Login** per accedere alla GUI.

⚠ **Importante:** modificare immediatamente la password predefinita.

Per proteggere il prodotto e i dati personali, è necessario modificare la password predefinita il prima possibile dopo la configurazione.

Questo prodotto è conforme al regolamento britannico sulla sicurezza dei prodotti e delle infrastrutture di telecomunicazione (PSTI), che richiede che tutte le password predefinite siano uniche o generate per ogni dispositivo. Tuttavia, per mantenere il massimo livello di sicurezza, è essenziale impostare una password forte e facile da ricordare.

Come modificare la password:

1. Accendere il dispositivo e connettersi ad esso utilizzando l'applicazione di configurazione o l'interfaccia web.
2. Accedere utilizzando le credenziali predefinite come sopra.
3. Passare a Admin > Impostazioni di accesso web.
4. Immettere la password corrente, quindi immettere due volte la nuova password per confermare.
5. Salvare le modifiche e accedere nuovamente utilizzando la nuova password.

Suggerimenti per una password complessa:

- Utilizza almeno 8 caratteri (consigliamo 12+)
- Includi lettere maiuscole e minuscole
- Aggiungi numeri e caratteri speciali (!, @, #, ecc.)
- Evita parole comuni o informazioni personali

La mancata modifica della password predefinita può esporre il dispositivo a rischi per la sicurezza. Se hai bisogno di assistenza, contatta il nostro team di assistenza clienti.

Per ulteriori dettagli, opzioni e configurazioni della GUI Web, scaricare il manuale completo dal sito Web Lindy.

I termini HDMI, HDMI High-Definition Multimedia Interface, HDMI Trade dress e i loghi HDMI sono marchi commerciali o marchi commerciali registrati di HDMI Licensing Administrator, Inc.

Introducción

Gracias por la compra de nuestro producto codificador de transmisión HDMI® 4K60 sobre IP. Este producto ha sido diseñado para proporcionar un funcionamiento confiable y sin problemas. Se beneficia tanto de una garantía LINDY 3 años como de nuestro soporte técnico gratuito de por vida. Para garantizar su uso correcto, lea este manual detenidamente y consérvelo para consultarlo en el futuro.

Este codificador está diseñado para transmitir contenido audiovisual a través de redes IP utilizando el estándar de compresión de vídeo H.265 o H.264 a servicios populares como YouTube, Facebook Live, Twitch o servidores personalizados. Los estándares de transmisión compatibles son RTSP/UDP, RTSP/TCP, RTP/UDP, TS/UDP, RTMP/RTMPS y SRT.

Admite resoluciones de vídeo comprimido de hasta 3840x2160 a 60 Hz 4:4:4, un puerto de salida de bucle HDMI y puertos de audio analógico embebido y desembebido.

La información y las funciones se pueden gestionar fácilmente a través de la pantalla OLED del panel frontal, mediante la interfaz gráfica de usuario web o a través de las API de un sistema de control de terceros, ideal para su uso en aplicaciones profesionales de AV, radiodifusión, señalización digital, videoconferencia y transmisión en directo.

Información de seguridad

! ADVERTENCIA !

Lea atentamente la siguiente información de seguridad y guarde siempre este documento junto con el producto.

El incumplimiento de estas precauciones puede provocar lesiones graves o la muerte por descarga eléctrica, incendio o daños al producto.



Este dispositivo es una fuente de alimentación de tipo de conmutación y puede funcionar con voltajes de suministro en el rango de 100 a 240 VCA. Para su uso en todo el mundo, se incluyen cuatro adaptadores de CA diferentes: tipo Euro, tipo Británico, tipo Estadounidense / Japonés y tipo Australiano / Neozelandés. Utilice el adaptador de CA apropiado como se muestra en la imagen y cerciórese de que esté firmemente asegurado en su lugar y que no se separe tirando levemente antes de instalarlo en una toma de corriente.

Para reducir el riesgo de incendio, descargas eléctricas o daños:

- No abra el producto. No hay partes internas que puedan ser reparables por el usuario.
- Solo personal de servicio cualificado puede realizar reparaciones o mantenimiento.
- No utilice nunca cables dañados.
- No exponga el producto al agua ni a lugares húmedos.
- No utilice este producto al aire libre, esta únicamente diseñado para su uso en interiores.
- No coloque el producto cerca de fuentes de calor directas. Colóquelo siempre en un lugar bien ventilado.
- No coloque objetos pesados sobre el producto o los cables.
- Asegúrese de que los cables estén firmemente asegurados y bloqueados en su lugar antes de insertarlos en una toma de corriente.

Información sobre seguridad y salud: Los productos LINDY están diseñados para un uso seguro y eficaz. Revise esta guía para obtener información esencial sobre seguridad, salud y detalles sobre la Garantía Limitada de su producto. Seguir estas instrucciones de instalación, uso y cuidado aumenta la comodidad, la productividad y la seguridad. El incumplimiento de estas directrices puede provocar descargas eléctricas, incendios, lesiones graves o daños al producto o a la propiedad. Encontrará ayuda adicional en www.lindy.com.

Advertencia: Manténgase fuera del alcance de los niños. Los productos y accesorios LINDY no son juguetes y no deben ser manipulados por niños pequeños, ya que pueden causar lesiones o daños

Peligro de asfixia: En el caso de productos que contengan o se suministren en bolsas de plástico, mantenga las bolsas alejadas de bebés y niños para evitar que se asfixien.

Seguridad de la fuente de alimentación: Se aplica a los productos que utilizan una fuente de alimentación de CA. Utilice únicamente la fuente de alimentación de CA original o compatible especificada para su producto. El incumplimiento de estas instrucciones puede provocar descargas eléctricas, incendios, lesiones graves o daños en el producto.

Uso adecuado: Mantenga el dispositivo alejado de la humedad, incluida la lluvia, la nieve o el agua, y evite colocarlo cerca de fuentes de calor, alimentos, suciedad excesiva, polvo, aceite, productos químicos o la luz solar directa. En el caso de dispositivos con puertos, evite introducir objetos, permitir que se acumule polvo o utilizar fuentes de calor como secadores de pelo o microondas para secarlo. Si el dispositivo se moja, limpie suavemente el exterior con un paño seco.

Uso de alto riesgo: Este producto no está diseñado para aplicaciones en las que un fallo podría provocar la muerte, lesiones graves o daños medioambientales significativos («uso de alto riesgo»). El uso en tales aplicaciones es bajo su propia responsabilidad.

Atmósferas explosivas: No almacene ni transporte materiales inflamables o explosivos junto a este producto o sus accesorios. Desenchufe y apague siempre el producto, y evite cargarlo en zonas con atmósferas potencialmente explosivas.

Conectores y puertos de cables: Para evitar descargas o incendios al utilizar conectores con una fuente de alimentación, evite el contacto durante su uso. Mantenga los conectores libres de humedad, suciedad y contaminantes. Deje de utilizarlos y póngase en contacto con el servicio de asistencia técnica si algún conector parece estar dañado.

Limpieza: Para minimizar los riesgos de incendio, descarga eléctrica o daños en el producto, desenchufe todos los cables y apague el dispositivo y los accesorios antes de limpiarlos. Utilice un paño seco para limpiar sólo el exterior. Evite introducir objetos en los puertos y no sumerja los conectores en líquidos; en su lugar, límpielos y séquelos bien.

Riesgo en las reparaciones: Intentar abrir o reparar este producto puede exponerle a riesgos de descarga eléctrica, incendio o lesiones. LINDY recomienda encarecidamente el uso de servicios de reparación profesionales, ya que las reparaciones no autorizadas pueden anular la garantía.

PRECAUCIÓN

Irritación de la piel: Este producto contiene materiales comúnmente utilizados en electrónica que pueden causar irritación en la piel de algunos usuarios. Para reducir este riesgo, limpie el dispositivo con regularidad, evite aplicar lociones cerca de las zonas de contacto e interrumpa el uso si se produce irritación. Consulte a su médico si los síntomas persisten.

Seguridad de los cables: Los cables expuestos pueden suponer un riesgo de tropiezo. Coloque los cables de forma que no haya riesgo de tropiezo o tirón y protéjalos de aplastamientos, curvas cerradas y exposición al calor. Inspeccione regularmente los cables y deje de utilizarlos si están dañados. Desenchufe los cables durante las tormentas eléctricas o en caso de almacenamiento prolongado.

AVISO

Preocupaciones relacionadas con el calor: El producto puede calentarse durante su uso regular. Evite el contacto prolongado con la piel, asegúrese de que haya una ventilación adecuada y utilícelo en zonas con buena circulación para evitar el sobrecalentamiento y las molestias.

Dispositivos médicos personales: Las emisiones electrónicas y los campos magnéticos de los productos LINDY pueden interferir involuntariamente con dispositivos médicos, a pesar del cumplimiento normativo. Si sospecha que se producen interferencias, apague el producto inmediatamente. Para obtener orientación sobre el uso de dispositivos electrónicos en las proximidades, consulte al fabricante de su dispositivo médico o a su profesional sanitario.

Manipulación: Manipule su producto LINDY con cuidado. El producto puede dañarse si se cae, se pincha o se expone a líquidos. Si sospecha que se ha producido algún daño, deje de utilizar el producto para evitar posibles peligros.

Instrucciones para el uso de la fuente de alimentación

Para conectar el adaptador:
Deslice el adaptador de enchufe deseado en la fuente de alimentación mientras presiona el botón hasta que encaje en su sitio, luego suelte el botón para bloquear el adaptador.

Para quitar el adaptador:
Presione el botón del pestillo.
Mientras presiona, quite el adaptador.



Contenido del paquete

- Codificador de transmisión HDMI® sobre IP
- 2 x orejas de montaje y 4 x tornillos
- Fuente de alimentación multipaís de 12V CC 1A (Reino Unido, UE, EE. UU. y Australia), conector CC tipo tornillo: 5.5/2.1mm
- Manual de Lindy

Características

- Admite resoluciones de hasta 3840x2160 a 60Hz 4:4:4 8 bits
- 3 secuencias compatibles: H264/H265 4K60, H264 1080p 30Hz y JPEG 1280x720 5Hz
- Compatible con los estándares de secuencias RTSP/UDP, RTSP/TCP, RTP/UDP, TS/UDP, RTMP/RTMPS, SRT
- Control de secuencias (reproducir/pausa/detener)
- Configuraciones de velocidad de bits de vídeo, resolución, velocidad de fotogramas y EDID
- Formatos de audio LPCM 2CH (48 KHz), con solo ajustes de transmisión y retardo
- Puerto Ethernet 100/1000 con PoE (estándar 802.3af de alimentación a través de Ethernet)
- Entrada y salida de audio analógico para incrustación y extracción
- Control flexible a través de pantalla OLED, interfaz gráfica de usuario web, TCP, TELNET/SSH y control API de terceros
- Soporta unidifusión y multidifusión
- Toma de CC de rosca para una conexión de alimentación segura

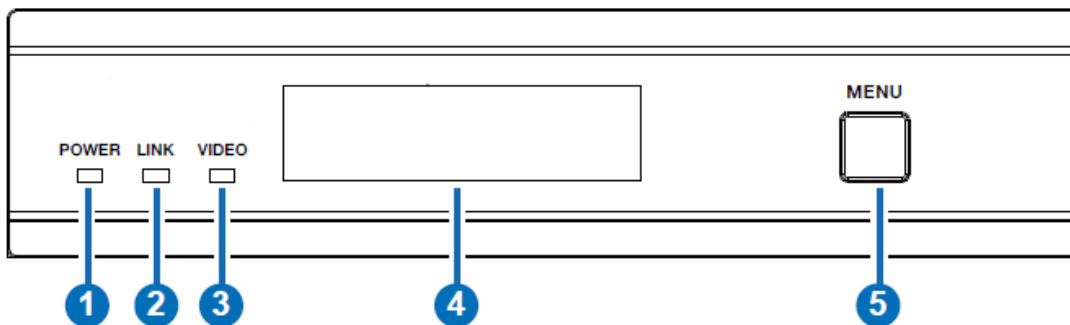
Especificaciones

- Compatible con 2.0b, 18Gbps
- HDCP 2.2/1.4
- Distancia de transmisión: 100m (Cat.6/6A/7)
- Estándar de compresión de vídeo: H264/H265
- Ancho de banda de vídeo en red: 1G

- Parámetros de audio analógico:
Impedancia de salida: 330ohmios
Nivel de entrada/salida de línea (máximo): 2Vrms
Respuesta de frecuencia: (+0.5dB, -1 dB) de 20Hz a 20kHz
Relación S/N de audio: >90dB@2Vrms, 1KHz ponderado A
THD+N de audio: <0.05%@2Vrms, 1KHz
- Estándar PoE: 802.3af
- Protección ESD: ± 15kV (descarga de espacio de aire)
- Modelo de cuerpo humano: ± 8kV (descarga de contacto)
- Temperatura de funcionamiento: 0°C - 40°C (32°F - 104°F)
- Temperatura de almacenamiento: -20°C - 60°C (-4°F - 140°F)
- Humedad relativa: 20-90 % HR (sin condensación)
- Carcasa metálica
- Color: negro
- Requisitos de alimentación: CA 100-240V 50/60Hz
- Consumo de energía: 7.2W

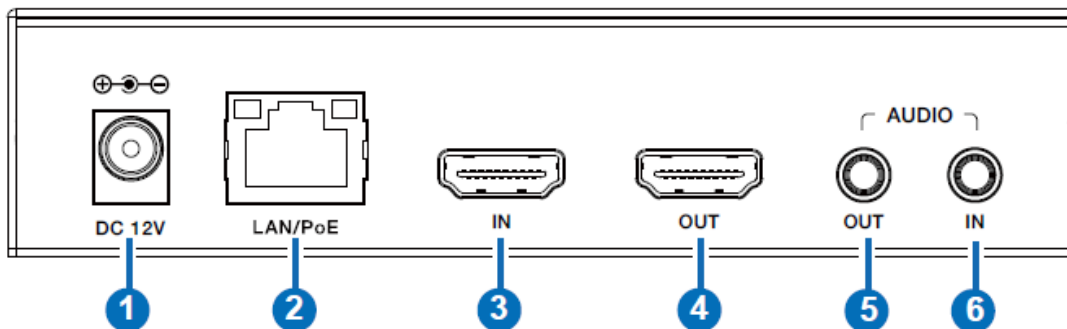
Instalación

Panel Frontal



1. LED POWER: Indica la alimentación.
2. LED LINK: Se iluminará cuando haya conexión de red, parpadeará cuando el stream esté en curso.
3. LED VIDEO: Se iluminará cuando la señal esté activa y parpadeará cuando la transmisión de la señal no sea compatible.
4. Pantalla OLED: Las características del menú, el nombre del dispositivo y la dirección IP se muestran en esta pantalla, después de 60 segundos la pantalla entra en modo de suspensión; para encenderla de nuevo y navegar, pulse el botón MENU.
5. Botón MENU: presiónelo brevemente para encender la pantalla OLED y navegar por el menú, manténgalo presionado durante 10 segundos para restaurar la unidad a los valores predeterminados de fábrica

Panel Trasero

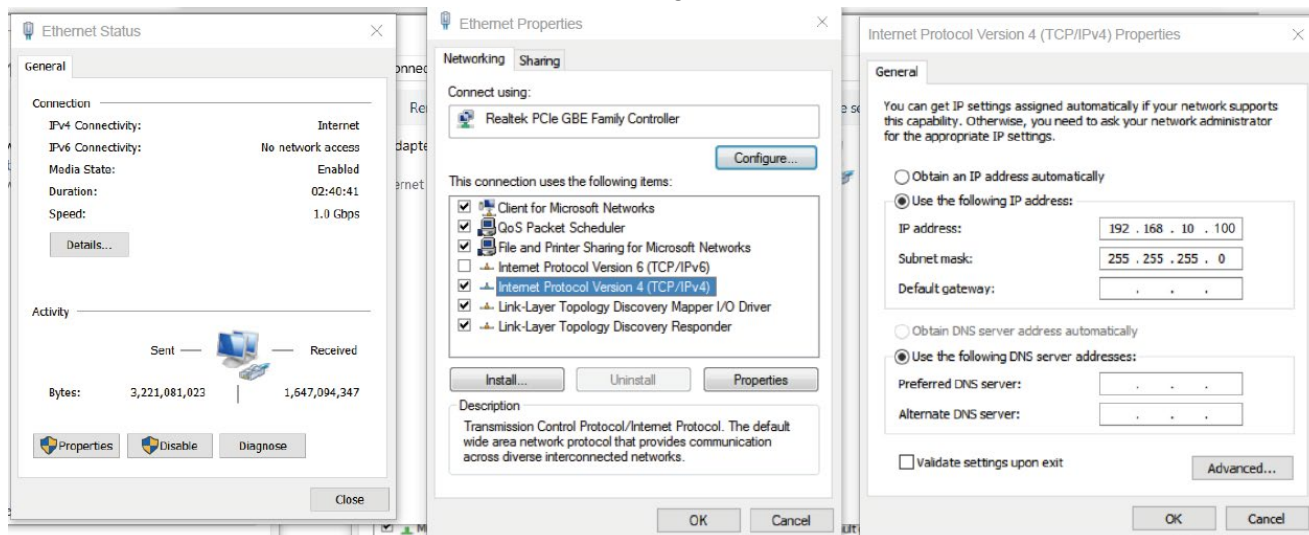


1. DC 12V: Conecte la fuente de alimentación de 12V DC 1A a una toma de corriente AC y fije el conector a la unidad.
2. LAN/PoE: Puerto de red 1G compatible con el estándar PoE 802.3af.
3. IN: Conectar a un dispositivo fuente HDMI®.
4. OUT: Conectar a una pantalla local HDMI® (si es necesario).
5. AUDIO OUT: Da salida a la señal de audio extraída del puerto HDMI® IN.
6. AUDIO IN: Puerto de incrustación de audio utilizado para la transmisión de audio, el puerto HDMI® OUT mantiene el audio del puerto HDMI® IN.

Operación

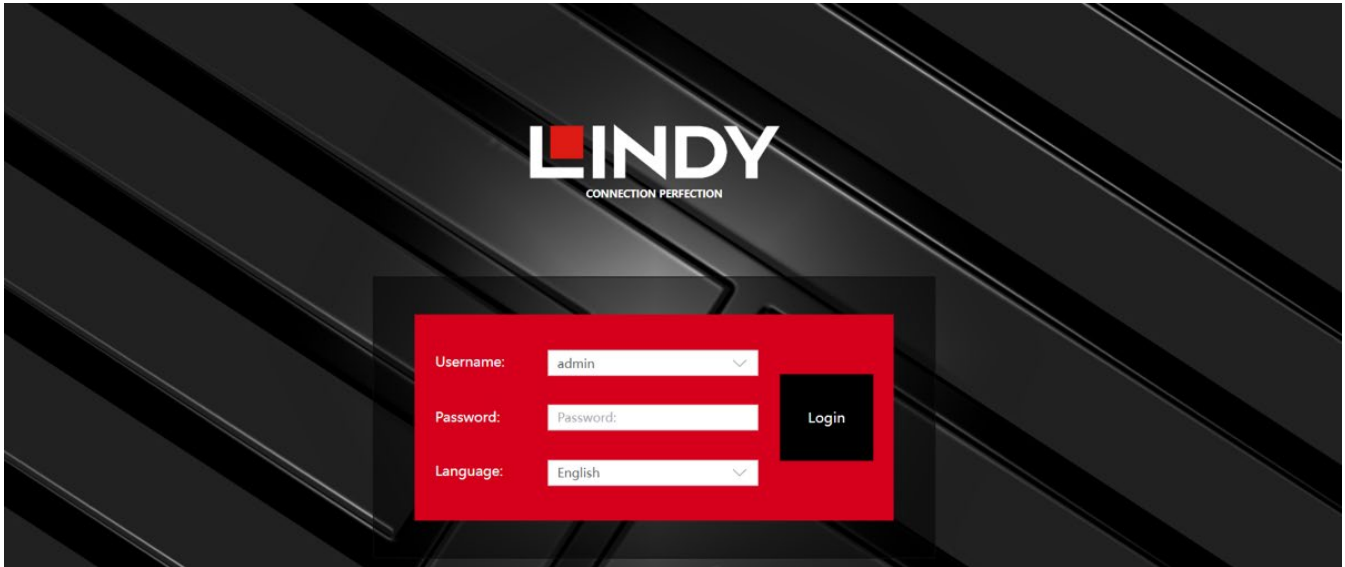
Este codificador AV puede proporcionar servicio de transmisión RTSP/RTMP/RTMPS a través de la red, siga los pasos a continuación para construir la plataforma.

1. Conecte el transmisor AV a una fuente HDMI®, pantalla, dispositivos de entrada y salida de audio, luego conéctelo a un conmutador de red 1G con conexión a Internet.
2. Encienda el transmisor AV, la pantalla OLED mostrará la dirección IP predeterminada **169.254.1.11**.
3. Establezca la dirección IP del PC en el mismo segmento de red del transmisor AV.



Web GUI

Abra un navegador web e introduzca la dirección IP actual de la unidad para acceder a la interfaz gráfica de usuario web.



El nombre de usuario predeterminado puede ser admin o user:

Nombre de usuario: admin

Contraseña: admin

Nombre de usuario: user

Contraseña: 123456

Haga clic en **Login** para acceder a la interfaz gráfica de usuario.

⚠ Importante: cambie la contraseña predeterminada inmediatamente

Para proteger su producto y sus datos personales, debe cambiar la contraseña predeterminada lo antes posible después de la configuración.

Este producto cumple con la normativa británica sobre seguridad de productos y infraestructuras de telecomunicaciones (PSTI), que exige que todas las contraseñas predeterminadas sean únicas o se generen para cada dispositivo. Sin embargo, para mantener el máximo nivel de seguridad, es esencial que establezca su propia contraseña segura y fácil de recordar.

Cómo cambiar su contraseña:

1. Encienda el dispositivo y conéctese a él mediante la aplicación de configuración o la interfaz web.
2. Inicie sesión con las credenciales predeterminadas indicadas anteriormente.
3. Vaya a Admin > Configuración de inicio de sesión web.
4. Introduzca su contraseña actual y, a continuación, introduzca dos veces la nueva contraseña para confirmarla.
5. Guarde los cambios e inicie sesión de nuevo con la nueva contraseña.

Consejos para crear una contraseña segura:

- Utilice al menos 8 caracteres (recomendamos 12 o más)
- Incluya letras mayúsculas y minúsculas
- Añada números y caracteres especiales (!, @, #, etc.)
- Evite palabras comunes o información personal

Si no cambia la contraseña predeterminada, su dispositivo podría quedar expuesto a riesgos de seguridad. Si necesita ayuda, póngase en contacto con nuestro equipo de atención al cliente.

Para obtener más información sobre las opciones y configuraciones de la interfaz gráfica de usuario web, descargue el manual completo del sitio web de Lindy.

Los términos HDMI, HDMI High-Definition Multimedia Interface, la Imagen comercial de HDMI (Trade dress) y los logotipos de HDMI son marcas comerciales o marcas registradas de HDMI Licensing Administrator, Inc.

Wprowadzenie

Dziękujemy za zakup koodera strumieniowego 4K60 HDMI® over IP. Ten produkt został zaprojektowany w celu zapewnienia bezproblemowej, niezawodnej pracy. Korzysta zarówno z 2-letniej gwarancji LINDY, jak i bezpłatnej, dożywotniej pomocy technicznej. Aby zapewnić prawidłowe użytkowanie, przeczytaj uważnie tę instrukcję i zachowaj ją do wykorzystania w przyszłości.

Ten koder jest przeznaczony do strumieniowego przesyłania treści AV przez sieci IP przy użyciu standardu kompresji wideo H.265 lub H.264 do popularnych usług, w tym YouTube, Facebook Live, Twitch lub niestandardowych serwerów, obsługiwane standardy strumieniowe to RTSP/UDP, RTSP/TCP, RTP/UDP, TS/UDP, RTMP/RTMPS i SRT.

Obsługuje skompresowane rozdzielczości wideo do 3840x2160@60Hz 4:4:4, jeden port HDMI loop out, analogowe porty audio embedded i de-embedded.

Informacjami i funkcjami można łatwo zarządzać na ekranie OLED na panelu przednim, za pośrednictwem internetowego interfejsu GUI lub za pośrednictwem interfejsów API z systemu sterowania innej firmy, idealnego do użytku w profesjonalnych aplikacjach AV, nadawczych, digital signage, wideokonferencjach i strumieniowaniu na żywo.

Instrukcje bezpieczeństwa

! OSTRZEŻENIE!

Prosimy o uważne zapoznanie się z poniższymi informacjami dotyczącymi bezpieczeństwa i zawsze należy przechowywać ten dokument wraz z produktem.

Nieprzestrzeganie tych środków ostrożności może spowodować poważne obrażenia lub śmierć w wyniku porażenia prądem, pożaru lub uszkodzenia produktu.

Dotknięcie elementów wewnętrznych lub uszkodzonego może spowodować porażenie prądem, które może skutkować śmiercią.

To urządzenie jest zasilaczem impulsowym i może pracować z napięciami zasilającymi w zakresie 100 - 240 V prądu zmiennego Dla ogólnoświatowej użyteczności cztery różne zasilacze sieciowe są dołączone: typ Euro, typ brytyjski, typ AMERYKAŃSKI / japoński i typ Australia / Nowa Zelandia. Użyj odpowiedniego zasilacza sieciowego, jak pokazano na rysunku i upewnij się, że jest mocno zamocowany na miejscu i nie odłącza się, ciągnąc przed zainstalowaniem w gnieździe elektrycznym. Aby zmniejszyć ryzyko pożaru, porażenia prądem lub uszkodzenia:

- Nie otwieraj produktu ani jego zasilacza. Wewnątrz nie ma części nadających się do serwisowania przez użytkownika.
- Tylko wykwalifikowany personel serwisowy może przeprowadzać wszelkie naprawy lub konserwację.
- Nigdy nie używaj uszkodzonych.
- Nie wystawiać produktu na działanie wody lub miejsc wilgoci.
- Nie używaj tego produktu na zewnątrz, jest on przeznaczony wyłącznie do użytku w pomieszczeniach.
- Nie umieszczaj produktu w pobliżu bezpośrednich źródeł ciepła. Zawsze umieszczaj go w dobrze wentylowanym miejscu.
- Nie umieszczaj ciężkich przedmiotów na produkcie lub.
- Upewnij się, że wszystkie adaptory są mocno zabezpieczone i zablokowane na miejscu przed włożeniem do gniazdka ściennego

Informacje dotyczące bezpieczeństwa i zdrowia: Produkty LINDY zostały zaprojektowane z myślą o bezpiecznym i efektywnym użytkowaniu. Prosimy o zapoznanie się z niniejszym przewodnikiem w celu uzyskania istotnych informacji na temat bezpieczeństwa i zdrowia oraz szczegółów dotyczących ograniczonej gwarancji na produkt. Przestrzeganie tych instrukcji konfiguracji, użytkowania i konserwacji zwiększa komfort, wydajność i bezpieczeństwo. Nieprzestrzeganie tych wytycznych może spowodować porażenie prądem, pożar, poważne obrażenia ciała lub uszkodzenie produktu lub mienia. Dodatkowe wsparcie jest dostępne na stronie www.lindy.com.



Ostrzeżenie: Przechowywać w miejscu niedostępnym dla dzieci. Produkty i akcesoria LINDY nie są zabawkami i nie powinny być dotykane przez małe dzieci, ponieważ mogą spowodować obrażenia ciała lub uszkodzenie urządzenia.

Niebezpieczeństwo uduszenia: W przypadku produktów zawierających lub dostarczanych w plastikowych torbach, torby należy przechowywać z dala od niemowląt i dzieci, aby zapobiec uduszeniu.

Bezpieczeństwo zasilania: Dotyczy produktów korzystających z zasilacza sieciowego. Należy używać wyłącznie oryginalnego lub zgodnego zasilacza sieciowego przeznaczonego dla danego produktu. Niezastosowanie się do tych zaleceń może spowodować porażenie prądem, pożar, poważne obrażenia ciała lub uszkodzenie produktu.

Prawidłowe użytkowanie: Urządzenie należy przechowywać z dala od wilgoci, w tym deszczu, śniegu lub wody, a także unikać umieszczania go w pobliżu źródeł ciepła, żywności, nadmiernego zabrudzenia, kurzu, oleju, chemikaliów lub bezpośredniego światła słonecznego. W przypadku urządzeń z portami należy unikać wkładania przedmiotów, dopuszczania do gromadzenia się kurzu lub używania źródeł ciepła, takich jak suszarki do włosów lub kuchenki mikrofalowe, w celu wysuszenia urządzenia. Jeśli urządzenie ulegnie zamoczeniu, należy delikatnie przetrzeć jego obudowę suchą szmatką.

Użytkowanie wysokiego ryzyka: Ten produkt nie jest przeznaczony do zastosowań, w których awaria może prowadzić do śmierci, poważnych obrażeń lub znacznych szkód dla środowiska („użytkowanie wysokiego ryzyka”). Użytkowanie w takich zastosowaniach odbywa się wyłącznie na własne ryzyko.

Atmosfery wybuchowe: Nie należy przechowywać ani transportować materiałów łatwopalnych lub wybuchowych razem z tym produktem lub jego akcesoriami. Zawsze odłączaj i wyłączaj zasilanie produktu oraz unikaj ładowania w obszarach zagrożonych wybuchem.

Złącza i porty kablowe: Aby uniknąć porażenia prądem lub pożaru podczas używania złączy z zasilaczem, należy unikać ich kontaktu podczas użytkowania. Złącza należy chronić przed wilgocią, brudem i zanieczyszczeniami. Jeśli którekolwiek złączy okaże się uszkodzone, należy przerwać użytkowanie i skontaktować się z pomocą techniczną.

Czyszczenie: Aby zminimalizować ryzyko pożaru, porażenia prądem elektrycznym lub uszkodzenia produktu, przed przystąpieniem do czyszczenia należy odłączyć wszystkie przewody i wyłączyć zasilanie urządzenia i akcesoriów. Do czyszczenia obudowy należy używać wyłącznie suchej szmatki. Unikaj wkładania przedmiotów do portów i nie zanurzaj złączy w płynach; zamiast tego dokładnie je wytrzyj i wysusz.

Ryzyko związane z naprawami: Próba otwarcia lub naprawy tego produktu może narazić użytkownika na ryzyko porażenia prądem, pożaru lub obrażeń. Firma LINDY zdecydowanie zaleca korzystanie z profesjonalnych usług naprawczych, ponieważ nieautoryzowane naprawy mogą spowodować utratę gwarancji.

UWAGA

Podrażnienie skóry: Ten produkt zawiera materiały powszechnie stosowane w elektronice, które mogą powodować podrażnienia skóry u niektórych użytkowników. Aby zmniejszyć to ryzyko, należy regularnie czyścić urządzenie, unikać stosowania balsamów w pobliżu miejsc kontaktu i zaprzestać używania, jeśli wystąpi podrażnienie. Jeśli objawy nie ustąpią, należy skonsultować się z lekarzem.

Bezpieczeństwo kabli: Odłożone kable mogą stwarzać ryzyko potknięcia. Kable należy ułożyć w taki sposób, aby zapobiec ryzyku potknięcia się lub pociągnięcia oraz chronić je przed zgnieceniem, ostrymi zagięciami i wysoką temperaturą. Regularnie sprawdzaj kable i zaprzestań ich używania, jeśli są uszkodzone. Kable należy odłączać podczas burz z wyładowaniami atmosferycznymi lub w przypadku długotrwałego przechowywania.

UWAGA

Obawy związane z ciepłem: Produkt może nagrzewać się podczas regularnego użytkowania. Należy unikać długotrwałego kontaktu ze skórą, zapewnić odpowiednią wentylację i używać w dobrze wentylowanych miejscach, aby zapobiec przegrzaniu i dyskomfortowi..

Osobiste urządzenia medyczne: Emisje elektroniczne i pola magnetyczne z produktów LINDY mogą w sposób niezamierzony zakłócać działanie urządzeń medycznych, pomimo zgodności z przepisami. W przypadku podejrzenia zakłóceń należy natychmiast wyłączyć produkt. Aby uzyskać wskazówki dotyczące korzystania z urządzeń elektronicznych w pobliżu, należy skonsultować się z producentem urządzenia medycznego lub pracownikiem służby zdrowia.

Obsługa: Z produktem LINDY należy obchodzić się ostrożnie. Produkt może ulec uszkodzeniu w przypadku upuszczenia, przebicia lub kontaktu z cieczą. W przypadku podejrzenia uszkodzenia należy zaprzestać korzystania z produktu, aby zapobiec potencjalnym zagrożeniom.

Instrukcja obsługi zasilacza

Aby podłączyć adapter:

Wsuń żądany adapter wtyczki do zasilacza, naciskając przycisk, aż zatrzaśnie się na swoim miejscu, a następnie zwolnij przycisk, aby zablokować adapter.

Aby odłączyć adapter:

Naciśnij przycisk zatrzaśki.

Podczas naciskania, wyjmij adapter.



Zawartość opakowania

- Koder strumieniowy HDMI® over IP
- 2 x uszy montażowe i 4 x śruby
- Zasilacz 12VDC 1A dla wielu krajów (UK, EU, US i AUS), śrubowe gniazdo DC: 5.5/2.1mm
- Instrukcja Lindy

Funkcje

- Obsługa rozdzielczości do 3840x2160@60Hz 4:4:4 8bit
- Obsługiwane 3 strumienie: H264/H265 4K60, H264 1080p 30Hz i JPEG 1280x720 5Hz
- Obsługa standardów strumieni RTSP/UDP, RTSP/TCP, RTP/UDP, TS/UDP, RTMP/RTMPS, SRT
- Sterowanie strumieniem (odtwarzanie/pauza/zatrzymanie)
- Konfiguracje szybkości transmisji wideo, rozdzielczości, liczby klatek na sekundę i EDID
- Formaty audio LPCM 2CH (48KHz), tylko z ustawieniami strumienia i opóźnienia
- Port Ethernet 100/1000 z PoE (zasilanie przez Ethernet w standardzie 802.3af)
- Analogowe wejścia i wyjścia audio do osadzania i wyodrębniania
- Elastyczne sterowanie za pomocą wyświetlacza OLED, internetowego interfejsu GUI, TCP, TELNET/SSH i interfejsu API innych firm
- Obsługa unicast i multicast
- Śrubowe gniazdo DC dla bezpiecznego połączenia zasilania

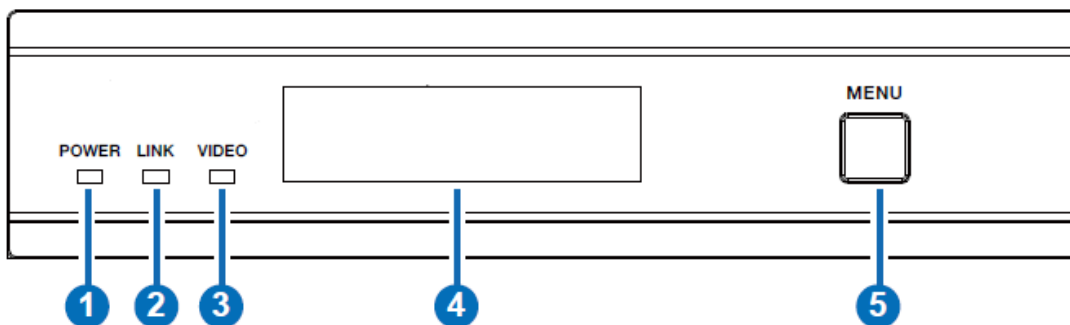
Specyfikacja

- Zgodność z 2.0b, 18Gb/s
- HDCP 2.2/1.4
- Odległość transmisji: 100m (Cat.6/6A/7)
- Standard kompresji wideo: H264/H265
- Przepustowość sieciowa wideo: 1G
- Analogowe parametry audio:
 - Impedancja wyjściowa: 330Ohm
 - Poziom wejścia/wyjścia liniowego (maks.): 2Vrms
 - Pasma przenoszenia: (+0.5dB, -1dB) 20Hz do 20KHz
 - Audio S/N Ratio: >90dB@2Vrms, ważony 1KHzA
 - Audio THD+N: <0.05% przy 2Vrms, 1KHz
- Standard PoE: 802.3af

- Ochrona przed wyładowaniami elektrostatycznymi: $\pm 15\text{kV}$ (wyładowanie w szczelinie powietrznej)
- Model ludzkiego ciała: $\pm 8\text{kV}$ (wyładowanie kontaktowe)
- Temperatura pracy: $0^{\circ}\text{C} - 40^{\circ}\text{C}$ ($32^{\circ}\text{F} - 104^{\circ}\text{F}$)
- Temperatura przechowywania: $-20^{\circ}\text{C} - 60^{\circ}\text{C}$ ($-4^{\circ}\text{F} - 140^{\circ}\text{F}$)
- Wilgotność względna: 20-90% RH (bez kondensacji)
- Metalowa obudowa
- Kolor: Czarny
- Wymagania dotyczące zasilania: AC100-240V 50/60Hz
- Pobór mocy: 7.2W

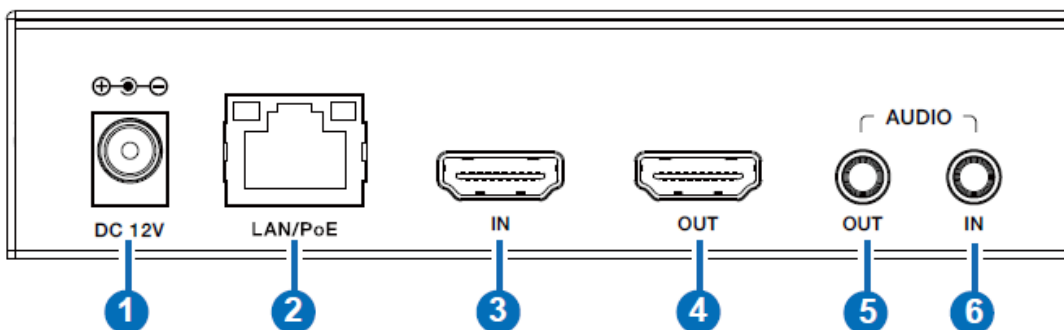
Instalacja

Panel przedni



1. DIODA LED POWER: Wskazuje zasilanie.
2. DIODA LINK: Świeci się, gdy istnieje połączenie sieciowe, miga, gdy trwa transmisja strumieniowa.
3. DIODA VIDEO: Podświetla się, gdy sygnał jest aktywny, miga, gdy transmisja sygnału nie jest obsługiwana.
4. Wyświetlacz OLED: Funkcje menu, nazwa urządzenia i adres IP są wyświetlane na tym ekranie, po 60 sekundach wyświetlacz przechodzi w tryb uśpienia; aby włączyć go ponownie i przeglądać, naciśnij przycisk MENU.
5. Przycisk MENU: krótkie naciśnięcie powoduje włączenie wyświetlacza OLED i przeglądanie menu, przytrzymanie przez 10 sekund powoduje przywrócenie domyślnych ustawień fabrycznych urządze.

Panel tylny

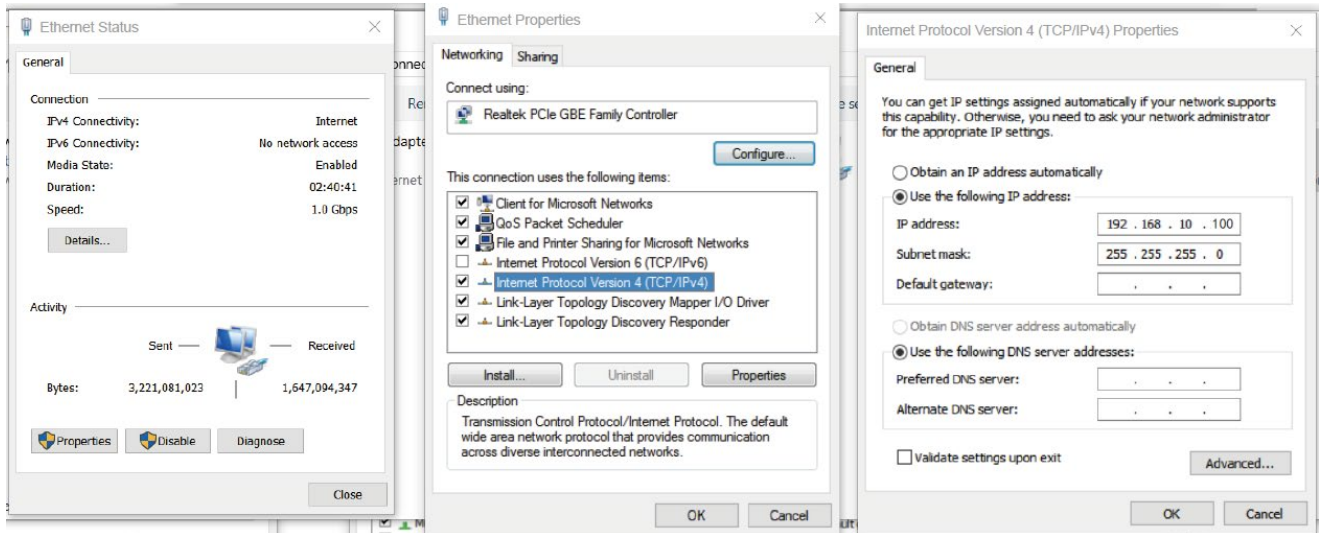


1. DC 12V: Podłącz zasilacz 12V DC 1A do gniazdka ściennego AC i zabezpiecz złącze do urządzenia.
2. LAN/PoE: Port sieciowy 1G obsługujący standard PoE 802.3af.
3. IN: Podłącz do urządzenia źródłowego HDMI®.
4. OUT: Podłącz do lokalnego wyświetlacza HDMI® (w razie potrzeby).
5. AUDIO OUT: Wyjście sygnału audio pobranego z portu HDMI® IN.
6. AUDIO IN: Port osadzania dźwięku używany do strumieniowego przesyłania dźwięku, port HDMI® OUT zachowuje dźwięk z portu HDMI® IN.

Operacja

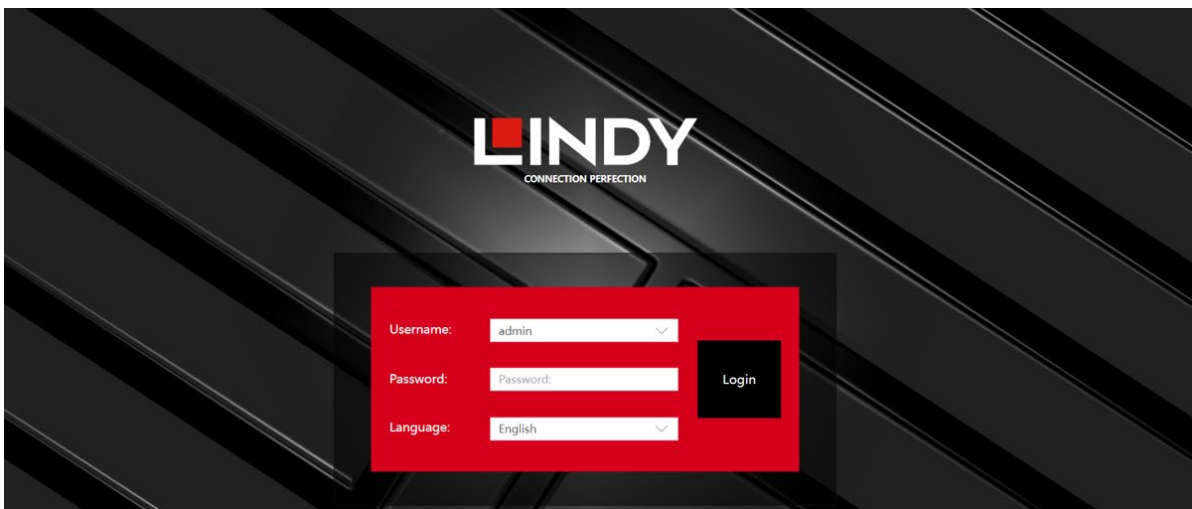
Ten koder AV może świadczyć usługi strumieniowe RTSP/RTMP/RTMPS za pośrednictwem sieci, wykonaj poniższe czynności, aby zbudować platformę.

1. Podłącz AV Streamer do źródła HDMI®, wyświetlacza, urządzeń wejściowych i wyjściowych audio, a następnie podłącz go do przełącznika sieciowego 1G z połączeniem internetowym.
2. Włącz zasilanie streamera AV, wyświetlacz OLED pokaże domyślny adres IP **169.254.1.11**.
3. Ustaw adres IP komputera w tym samym segmencie sieci, w którym znajduje się streamer AV.



Web GUI

Otwórz przeglądarkę internetową i wprowadź bieżący adres IP urządzenia, aby uzyskać dostęp do internetowego interfejsu GUI.



Domyślną nazwą użytkownika może być admin lub user:

Nazwa użytkownika: admin

Hasło: admin

Nazwa użytkownika: user

Hasło: 123456

Kliknij **Login**, aby uzyskać dostęp do GUI.

⚠ Ważne: Natychmiast zmień domyślne hasło

Aby chronić swój produkt i dane osobowe, należy jak najszybciej zmienić domyślne hasło po skonfigurowaniu urządzenia.

Ten produkt jest zgodny z brytyjskim rozporządzeniem w sprawie bezpieczeństwa produktów i infrastruktury telekomunikacyjnej (PSTI), które wymaga, aby wszystkie domyślne hasła były unikalne lub generowane dla każdego urządzenia. Jednak aby zachować najwyższy poziom bezpieczeństwa, konieczne jest ustawienie własnego, silnego i łatwego do zapamiętania hasła.

Jak zmienić hasło:

1. Włącz urządzenie i połącz się z nim za pomocą aplikacji konfiguracyjnej lub interfejsu internetowego.
2. Zaloguj się przy użyciu domyślnych danych uwierzytelniających, jak powyżej.
3. Przejdź do Admin > Ustawienia logowania do sieci.
4. Wprowadź swoje aktualne hasło, a następnie wprowadź nowe hasło dwukrotnie w celu potwierdzenia.
5. Zapisz zmiany i zaloguj się ponownie przy użyciu nowego hasła.

Wskazówki dotyczące tworzenia silnego hasła:

- Użyj co najmniej 8 znaków (zalecamy 12+)
- Użyj wielkich i małych liter
- Dodaj cyfry i znaki specjalne (!, @, # itp.)
- Unikaj popularnych słów i danych osobowych

Niezmienienie domyślnego hasła może narazić urządzenie na zagrożenia bezpieczeństwa. Jeśli potrzebujesz pomocy, skontaktuj się z naszym zespołem obsługi klienta.

Aby uzyskać więcej informacji, opcji GUI i konfiguracji, pobierz pełną instrukcję ze strony Lindy.

Terminy HDMI, HDMI High-Definition Multimedia Interface, HDMI trade dress oraz logo HDMI są znakami towarowymi lub zastrzeżonymi znakami towarowymi HDMI Licensing Administrator, Inc.

Recycling Information



WEEE (Waste of Electrical and Electronic Equipment), Recycling of Electronic Products

Europe, United Kingdom

In 2006 the European Union introduced regulations (WEEE) for the collection and recycling of all waste electrical and electronic equipment. It is no longer allowable to simply throw away electrical and electronic equipment. Instead, these products must enter the recycling process. Each individual EU member state, as well as the UK, has implemented the WEEE regulations into national law in slightly different ways. Please follow your national law when you want to dispose of any electrical or electronic products. More details can be obtained from your national WEEE recycling agency.

Germany / Deutschland **Elektro- und Elektronikgeräte**

Informationen für private Haushalte sowie gewerbliche Endverbraucher

Hersteller-Informationen gemäß § 18 Abs. 4 ElektroG (Deutschland)

Das Elektro- und Elektronikgerätegesetz (ElektroG) enthält eine Vielzahl von Anforderungen an den Umgang mit Elektro- und Elektronikgeräten. Die wichtigsten sind hier zusammengestellt.

1. **Bedeutung des Symbols „durchgestrichene Mülltonne“**



Das auf Elektro- und Elektronikgeräten regelmäßig abgebildete Symbol einer durchgestrichenen Mülltonne weist darauf hin, dass das jeweilige Gerät am Ende seiner Lebensdauer getrennt vom unsortierten Siedlungsabfall zu erfassen ist.

2. **Getrennte Erfassung von Altgeräten**

Elektro- und Elektronikgeräte, die zu Abfall geworden sind, werden als Altgeräte bezeichnet. Besitzer von Altgeräten haben diese einer vom unsortierten Siedlungsabfall getrennten Erfassung zuzuführen. Altgeräte gehören insbesondere nicht in den Hausmüll, sondern in spezielle Sammel- und Rückgabesysteme.

3. **Batterien und Akkus sowie Lampen**

Besitzer von Altgeräten haben Altbatterien und Altakkumulatoren, die nicht vom Altgerät umschlossen sind, sowie Lampen, die zerstörungsfrei aus dem Altgerät entnommen werden können, im Regelfall vor der Abgabe an einer Erfassungsstelle vom Altgerät zu trennen. Dies gilt nicht, soweit Altgeräte einer Vorbereitung zur Wiederverwendung unter Beteiligung eines öffentlich-rechtlichen Entsorgungsträgers zugeführt werden.

4. **Möglichkeiten der Rückgabe von Altgeräten**

Besitzer von Altgeräten aus privaten Haushalten können diese bei den Sammelstellen der öffentlich-rechtlichen Entsorgungsträger oder bei den von Herstellern oder Vertriebern im Sinne des ElektroG eingerichteten Rücknahmestellen unentgeltlich abgeben.

Rücknahmepflichtig sind Geschäfte mit einer Verkaufsfläche von mindestens 400 m² für Elektro- und Elektronikgeräte sowie diejenigen Lebensmittelgeschäfte mit einer Gesamtverkaufsfläche von mindestens 800 m², die mehrmals pro Jahr oder dauerhaft Elektro- und Elektronikgeräte anbieten und auf dem Markt bereitstellen. Dies gilt auch bei Vertrieb unter Verwendung von Fernkommunikationsmitteln, wenn die Lager- und Versandflächen für Elektro- und Elektronikgeräte mindestens 400 m² betragen oder die gesamten Lager- und Versandflächen mindestens 800m² betragen. Verreiber haben die Rücknahme grundsätzlich durch geeignete Rückgabemöglichkeiten in zumutbarer Entfernung zum jeweiligen Endnutzer zu gewährleisten.

Die Möglichkeit der unentgeltlichen Rückgabe eines Altgerätes besteht bei rücknahmepflichtigen Vertriebern unter anderem dann, wenn ein neues gleichartiges Gerät, das im Wesentlichen die gleichen Funktionen erfüllt, an einen Endnutzer abgegeben wird. Wenn ein neues Gerät an einen privaten Haushalt ausgeliefert wird, kann das gleichartige Altgerät auch dort zur unentgeltlichen Abholung übergeben werden; dies gilt bei einem Vertrieb unter Verwendung von Fernkommunikationsmitteln für Geräte der Kategorien 1, 2 oder 4 gemäß § 2 Abs. 1 ElektroG, nämlich „Wärmeüberträger“, „Bildschirmgeräte“ oder „Großgeräte“ (letztere mit mindestens einer äußeren Abmessung über 50 Zentimeter). Zu einer entsprechenden Rückgabe-Absicht werden Endnutzer beim Abschluss eines Kaufvertrages befragt. Außerdem besteht die Möglichkeit der unentgeltlichen Rückgabe bei Sammelstellen der Verreiber unabhängig vom Kauf eines neuen Gerätes für solche Altgeräte, die in keiner äußeren Abmessung größer als 25 Zentimeter sind, und zwar beschränkt auf drei Altgeräte pro Geräteart.

5. **Datenschutz-Hinweis**

Altgeräte enthalten häufig sensible personenbezogene Daten. Dies gilt insbesondere für Geräte der Informations- und Telekommunikationstechnik wie Computer und Smartphones. Bitte beachten Sie in Ihrem eigenen Interesse, dass für die Löschung der Daten auf den zu entsorgenden Altgeräten jeder Endnutzer selbst verantwortlich ist.

France

En 2006, l'union Européenne a introduit la nouvelle réglementation (DEEE) pour le recyclage de tout équipement électrique et électronique. Chaque Etat membre de l'Union Européenne a mis en application la nouvelle réglementation DEEE de manières légèrement différentes. Veuillez suivre le décret d'application correspondant à l'élimination des déchets électriques ou électroniques de votre pays.

Recycling Information

Italy

Nel 2006 l'unione europea ha introdotto regolamentazioni (WEEE) per la raccolta e il riciclo di apparecchi elettrici ed elettronici. Non è più consentito semplicemente gettare queste apparecchiature, devono essere riciclate. Ogni stato membro dell'EU ha tramutato le direttive WEEE in leggi statali in varie misure. Fare riferimento alle leggi del proprio Stato quando si dispone di un apparecchio elettrico o elettronico. Per ulteriori dettagli fare riferimento alla direttiva WEEE sul riciclaggio del proprio Stato.

España

En 2006, la Unión Europea introdujo regulaciones (WEEE) para la recolección y reciclaje de todos los residuos de aparatos eléctricos y electrónicos. Ya no está permitido simplemente tirar los equipos eléctricos y electrónicos. En cambio, estos productos deben entrar en el proceso de reciclaje. Cada estado miembro de la UE ha implementado las regulaciones de WEEE en la legislación nacional de manera ligeramente diferente. Por favor, siga su legislación nacional cuando desee deshacerse de cualquier producto eléctrico o electrónico. Se pueden obtener más detalles en su agencia nacional de reciclaje de WEEE.

Polska

W 2006 roku Unia Europejska wprowadziła przepisy (WEEE) dotyczące zbierania i recyklingu wszystkich zużytych urządzeń elektrycznych i elektronicznych. Nie można już po prostu wyrzucać sprzętu elektrycznego i elektronicznego. Zamiast tego produkty te muszą zostać wprowadzone do procesu recyklingu. Każde państwo członkowskie UE, a także Wielka Brytania, wdrożyły przepisy DOTYCZĄCE WEEE do prawa krajowego w nieco inny sposób. Przestrzegaj prawa krajowego, gdy chcesz pozbyć się jakichkolwiek produktów elektrycznych lub elektronicznych. Więcej szczegółów można uzyskać w krajowej agencji recyklingu WEEE.

CE/FCC Statement

CE Certification

LINDY declares that this equipment complies with relevant European CE requirements.

CE Konformitätserklärung

LINDY erklärt, dass dieses Equipment den europäischen CE-Anforderungen entspricht

UKCA Certification

LINDY declares that this equipment complies with relevant UKCA requirements.

FCC Certification

This equipment has been tested and found to comply with the limits for a Class B digital device, pursuant to part 15 of the FCC Rules. These limits are designed to provide reasonable protection against harmful interference in a residential installation.

You are cautioned that changes or modification not expressly approved by the party responsible for compliance could void your authority to operate the equipment.

This device complies with part 15 of the FCC Rules.

Operation is subject to the following two conditions:

1. This device may not cause harmful interference, and
2. This device must accept any interference received, including interference that may cause undesired operation.

The enclosed power supply has passed Safety test requirements, conforming to the US American versions of the international Standard IEC 62368-1.

LINDY Herstellergarantie – Hinweis für Kunden in Deutschland

LINDY gewährt für dieses Produkt über die gesetzliche Regelung in Deutschland hinaus eine zweijährige Herstellergarantie ab Kaufdatum. Die detaillierten Bedingungen dieser Garantie finden Sie auf der LINDY Website aufgelistet bei den AGBs.

Statement of PSTI Compliance

This product has been designed in conformance with the applicable security requirements of the following UK Legislation: Product Security and Telecommunications Infrastructure Act 2022 and Schedule 1 of The Product Security and Telecommunications Infrastructure (Security Requirements for Relevant Connectable Products) Regulations 2023.

The product is in conformity with the following Security requirements:

1. Password is unique per device or defined by the user of the device, and the password which is unique per device is generated by using as security mechanism that reduces the risk of automated attacks against a class or type of device.
2. Users can report vulnerabilities to LINDY via productsecurity@lindy.co.uk, furthermore, users will receive acknowledgment of the receipt of a security issues report and status updates until the resolution of the reported security issues.
3. We will provide security updates and patches to address any security vulnerabilities that may be identified in the product during the support period. The defined support period will end on April 2035 after the product's last end-of-life date.

Hersteller / Manufacturer (EU):

LINDY-Elektronik GmbH
Markircher Str. 20
68229 Mannheim
Germany
Email: info@lindy.com, T: +49 (0)621 470050

Manufacturer (UK):

LINDY Electronics Ltd
Sadler Forster Way
Stockton-on-Tees, TS17 9JY
England
sales@lindy.co.uk, T: +44 (0)1642 754000



Tested to comply with
FCC standards.
For home and office use.

No. 38519
1st Edition, June 2025
lindy.com



Save the Environment: Please Avoid Printing

In our commitment to sustainability, we encourage you to save paper and reduce waste. Please consider whether it is absolutely necessary to print this document. Instead, we suggest saving it digitally or sharing it via email to reduce environmental impact. Together, we can contribute to a greener future. Thank you for your support.